

Projekt

z dnia 27 grudnia 2024 r.

Zatwierdzony przez

**UCHWAŁA NR VIII/52/2024
RADY GMINY ŚWIDNICA**

z dnia 30 grudnia 2024 r.

w sprawie zmiany granic aglomeracji Świdnica

Na podstawie art. 18 ust. 2 pkt 15 ustawy z dnia 8 marca 1990 r. o samorządzie gminnym (Dz. U. z 2024 poz. 1465, 1572) oraz art. 87 ust. 1 i 4 ustawy Prawo Wodne z dnia 20 lipca 2017r. (tj. Dz. U. z 2024 r., poz. 1087, 1089, 1473) uchwała się co następuje:

§ 1. Zmienia się dotychczasowe granice aglomeracji Świdnica i wyznacza równoważną liczbę mieszkańców na 4682 (RLM) z oczyszczalniami ścieków zlokalizowanymi w Świdnicy i Drzonowie.

§ 2. W skład aglomeracji Świdnica wchodzi miejscowości: Buchałów, Drzonów, Koźła, Letnica, Orzewo, Radomia, Piaski, Słone, Świdnica, Lipno, Grabowiec.

§ 3. Opis aglomeracji stanowi załącznik nr 1 do niniejszej uchwały.

§ 4. Obszar i granice aglomeracji wyznaczono na mapie w skali 1:25000, stanowiącej załącznik nr 2 do niniejszej uchwały.

§ 5. Z dniem wejścia w życie niniejszej uchwały traci moc dotychczasowa uchwała nr XXIV/174/2020 z dnia 16 grudnia 2020 r. w sprawie uchwały wyznaczającej aglomerację Świdnica (Dz. Urz. Woj. Lub. z 2020 r., poz. 3091).

§ 6. Wykonanie uchwały powierza się Wójtowi Gminy Świdnica.

§ 7. Uchwała podlega ogłoszeniu w Dzienniku Urzędowym Województwa Lubuskiego i wchodzi w życie po upływie 14 dni od jej ogłoszenia.

Przewodniczący Rady Gminy

Tomasz Marczewski

AGLOMERACJA
ŚWIDNICA

powiat
ZIELONOGÓRSKI

województwo
LUBUSKIE

Część opisowa

1. Podstawowe informacje na temat aglomeracji

1. Nazwa aglomeracji: **Świdnica**
2. Wielkość RLM aglomeracji zgodnie z obowiązującym rozporządzeniem/uchwałą: **5696**
3. Wielkość RLM aglomeracji planowanej do wyznaczenia: **4682**
4. Gmina wiodąca w aglomeracji: **Świdnica**
5. Gminy w aglomeracji: **Świdnica**
6. Wykaz nazw miast i/lub miejscowości w aglomeracji, zgodnie z dołączonym do wniosku załącznikiem graficznym¹: **Buchałów, Drzonów, Koźła, Letnica, Orzewo, Radomia, Piaski, Słone, Świdnica, Lipno, Grabowiec**
7. Wykaz nazw miejscowości dołączanych do obszaru aglomeracji: **nie dotyczy**
8. Wykaz nazw miejscowości wyłączanych z obszaru aglomeracji: **nie dotyczy**
9. Nazwa miejscowości, w której zlokalizowana jest oczyszczalnia ścieków: **Świdnica, Drzonów**

1.1 Uzasadnienie do zmiany aglomeracji

Aglomeracja Świdnica o wielkości 4785 RLM została wyznaczona Uchwałą Sejmiku Województwa Lubuskiego nr XVI/153/15 z dnia 28 grudnia 2015 r. w sprawie wyznaczenia aglomeracji Świdnica (Dz. Urz. Woj. Lub. z 2015 r., poz. 2778) r. Uchwała została zmieniona uchwałą Sejmiku Woj. Lubuskiego nr XXVI/375/16 z dnia 19 grudnia 2016 r. (Dz. Urz. Woj. Lub. z 2016 r., poz. 2724), gdzie wyznaczono RLM równe 5136, a jej obszar obejmuje miejscowości: Świdnica, Buchałów, Drzonów, Koźła, Letnica, Orzewo, Radomia, Piaski, Słone, Lipno, Grabowiec, położone w obszarze gminy Świdnica.

Zgodnie z art. 565 ust. 2 Prawo wodne dotychczasowe akty prawa miejscowego wydane na podstawie art. 43 ust. 2a ustawy z dnia 18 lipca 2001 r. Prawo wodne (Dz.U. z 2001 r., nr 115, poz. 1229 ze zm.) zachowują moc nie dłużej niż do 31 grudnia 2020 r. Tym samym z końcem 2020 r. utraciła moc uchwała nr XXVI/375/16 z dnia 21 grudnia 2016 w sprawie zmiany uchwały wyznaczającej aglomerację Świdnica (Dz. Urz. Woj. Lub. z 2016 r., poz. 2724). W związku z powyższym do 31 grudnia 2020 r. należało sporządzić nową uchwałę wyznaczającą obszar i granice aglomeracji Świdnica, którą dniu 16 grudnia 2020 r. Rada Gminy Świdnica uchwaliła pod numerem XXIV/174/2020.

Po zweryfikowaniu obszaru i granic obecnej aglomeracji, liczby RLM aglomeracji, ilości nieruchomości możliwych do przyłączenia oraz zaplanowanych inwestycji, postanowiono wprowadzić zmiany w obowiązującej uchwale.

Podstawą opracowania jest przegląd obszaru i granic aglomeracji Świdnica. Obszar i granice aglomeracji wyznaczono na podstawie analizy stanu istniejącej infrastruktury ściekowej, a także czynników finansowo - ekonomicznych.

Za podstawę wyznaczenia obszaru i granic aglomeracji, przyjęto dokumenty, o których mowa w § 3 ust. 1 Rozporządzenia Ministra Gospodarki Morskiej i Żeglugi Śródlądowej z dnia 27 lipca 2018 r. w sprawie sposobu wyznaczania obszarów i granic aglomeracji tj.:

- a) Studium uwarunkowań i kierunków zagospodarowania przestrzennego Gminy Świdnica, przyjętego uchwałą nr XXXI/181/2016 Rady Gminy Świdnica z dnia 29 grudnia 2016 r.,

- b) Decyzje o warunkach zabudowy i zagospodarowania terenu wydane przez Wójta Gminy Świdnica dla terenów zlokalizowanych w granicach aglomeracji,
- c) Miejscowy plan zagospodarowania przestrzennego gminy: MPZP 011 przyjęty uchwałą nr VIII/41/02 Rady Gminy Świdnica z dnia 27.09.2002 r.,
- d) Wieloletnia Prognoza Finansowa Gminy Świdnica na lata 2024–2034 (Uchwała Rady Gminy Świdnica nr V/37/2024 z dnia 23 października 2024 r.).

Zmiana liczby RLM aglomeracji została dokonana w oparciu o aktualną na koniec 2023r. ilość mieszkańców korzystających z istniejącej sieci kanalizacyjnej, ilości zbiorników bezodpływowych i przydomowych oczyszczalni ścieków.

2. Adres wnioskodawcy (gminy, gminy wiodącej w aglomeracji)

Miejscowość: Świdnica	Ulica, nr: Długa 38
Gmina: Świdnica	Powiat: zielonogórski
Województwo: lubuskie	
Telefon: 68 327 31 18	Fax: 68 327 31 27
e-mail do kontaktu bieżącego: zuk@swidnica.zgora.pl	

3. Dane kontaktowe osoby wskazanej do kontaktowania się w sprawach złożonego wniosku

<ol style="list-style-type: none"> 1. Imię i nazwisko: Magdalena Widańska 2. Telefon: 68 327 37 15, 662 197 815 3. Fax: 68 327 37 04 4. E-mail: zuk@swidnica.zgora.pl

4. Dokumenty stanowiące podstawę do wyznaczenia aglomeracji

Lp.	Wyszczególnienie	Nie ²	Tak ⁵
1	2	3	4
1	Miejscowe plany zagospodarowania przestrzennego: MPZP 011 przyjęty uchwałą nr VIII/41/02 Rady Gminy Świdnica z dnia 27.09.2002 r.		X
2	Studium uwarunkowań i kierunków zagospodarowania przestrzennego Gminy Świdnica, przyjętego uchwałą nr XXXI/181/2016 Rady Gminy Świdnica z dnia 29 grudnia 2016 r.		X
3	Decyzje o ustaleniu lokalizacji inwestycji celu publicznego		X
4	Wieloletnie plany rozwoju i modernizacji urządzeń wodociągowych i kanalizacyjnych	X	
5	Wieloletnia Prognoza Finansowa Gminy Świdnica na lata 2024-2034		X

5. Opis systemu zbierania ścieków komunalnych w obrębie aglomeracji

5.1. Informacje na temat długości i rodzaju istniejącej sieci kanalizacyjnej i liczby osób korzystających z istniejącej sieci kanalizacyjnej oraz długości i rodzaju sieci kanalizacyjnej i liczby osób korzystających z sieci kanalizacyjnej, na której wykonanie zostały pozyskane środki finansowe

Tabela 1. Sieć istniejąca

Lp.	Kanalizacja istniejąca	Długość [km]	Liczba osób korzystających z istniejącej kanalizacji			Uwagi
			Mieszkańcy	Osoby czasowo przebywające na terenie aglomeracji ³	Sumaryczna liczba osób [kol 4 + kol 5]	
1	2	3	4	5	6	7
1	Sanitarna grawitacyjna	54,40	4652	0	4652	—
2	Sanitarna tłoczna	38,80				
3	Ogólnospławna grawitacyjna	—				
4	Ogólnospławna tłoczna	—				
Razem		93,20	4652	0	4652	

5.2. Informacje na temat długości i rodzaju sieci kanalizacyjnej oraz liczby osób korzystających sieci kanalizacyjnej po dostosowaniu aglomeracji do warunków określonych w Dyrektywie Rady z dnia 21 maja 1991 r. dotyczącej oczyszczania ścieków komunalnych (91/271/EWG)

Lp.	Kanalizacja istniejąca i planowana	Długość [km]	Liczba osób korzystających z kanalizacji po dostosowaniu aglomeracji do warunków określonych w Dyrektywie 91/271/EWG			Uwagi
			mieszkańcy	Osoby czasowo przebywające na terenie aglomeracji ⁶	sumaryczna liczba osób [kol 4 + kol 5]	
1	2	3	4	5	6	7
1	Sanitarna grawitacyjna	55	4652	0	4652	—
2	Sanitarna tłoczna	39,8				
3	Ogólnospławna grawitacyjna	—				
4	Ogólnospławna tłoczna	—				
Razem		—	4652	0	4652	

6. Opis gospodarki ściekowej w aglomeracji

6.1. Informacje na temat oczyszczalni ścieków

6.1.1. Oczyszczalnia ścieków w Drzonowie

Nazwa oczyszczalni ścieków: **Oczyszczalnia ścieków APIS w Drzonowie.**
 Lokalizacja oczyszczalni ścieków (adres): **Drzonów dz. nr 273/2.**
 Dane kontaktowe (telefon, e-mail, fax): **tel. 68 321 57 15, fax 68 327 37 04.**

Pozwolenie wodnoprawne na odprowadzanie ścieków z oczyszczalni do środowiska (data, znak, oznaczenie organu, termin ważności decyzji): **WR.ZUZ.3.4210.156.2020.AO z dnia 29.06.2020 r., Państwowe Gospodarstwo Wodne Wody Polskie Dyrektor Zarządu Zlewni w Lwówku Śląskim, ważność 10 lat.**

Przepustowość oczyszczalni:

- średnia [m³/d]: 220
- maksymalna godzinowa [m³/h]: 36
- maksymalna roczna [m³/rok]: 112 420

Projektowa wydajność oczyszczalni ścieków [RLM]: **2000**

Ilość ścieków dostarczanych do oczyszczalni ścieków, zgodnie z danymi przedłożonymi w ostatnim sprawozdaniu z realizacji KPOŚK:

Ścieki dopływające siecią kanalizacyjną [m³/d]: **213,89**

Ścieki dowożone [m³/d]: **0**

Średnie obciążenie oczyszczalni [m³/d]: **213,89**

Obciążenie oczyszczalni w RLM - 1721

Ilość ścieków oczyszczonych w roku poprzednim [m³/rok]: **78 070,00**

Wartości wskaźników lub % redukcji zanieczyszczeń ścieków oczyszczonych ⁴		
Wskaźnik	Wartość lub % redukcji zgodnie z pozwoleniem wodnoprawnym	Wartość (średnioroczna z pomiarów)
1	2	3
BZT ₅ [mgO ₂ /l]	15	10,85
ChZT _{Cr} [mgO ₂ /l]	125	99,50
Zawiesina ogólna [mg/l]	35	17,25
Fosfor ogólny [mgP/l]	—	—
Azot ogólny [mgN/l]	—	—

Odbiornik ścieków oczyszczonych zgodnie z pozwoleniem wodnoprawnym:	
Nazwa ciekłu: Kanał Zimna Woda	Kilometraż miejsca odprowadzania ścieków oczyszczonych: 16+250
Współrzędne geograficzne wylotu: X:5757046,78, Y:5521276,85	

Typ oczyszczalni ścieków ⁵	
B - oczyszczalnia biologiczna spełniająca standardy odprowadzanych ścieków	X

Non B - oczyszczalnia biologiczna niespełniająca standardów odprowadzanych ścieków	
PUB1 - oczyszczalnia biologiczna z podwyższonym usuwaniem związków azotu (N), fosforu (P) spełniająca standardy odprowadzanych ścieków dla aglomeracji $\geq 100\ 000$ RLM	
non PUB1 - oczyszczalnia jw. niespełniająca standardów odprowadzanych ścieków w zakresie usuwania N i/lub P	
PUB2 - oczyszczalnia biologiczna z podwyższonym usuwaniem związków azotu (N), fosforu (P) spełniająca standardy odprowadzanych ścieków dla aglomeracji $< 100\ 000$ RLM	
non PUB2 - oczyszczalnia jw. niespełniająca standardów odprowadzanych ścieków w zakresie usuwania N i/lub P	

Podstawowe informacje na temat zamierzeń inwestycyjnych z zakresu budowy, rozbudowy lub modernizacji oczyszczalni: planowana budowa zbiornika małej retencji

6.1.2. Oczyszczalnia ścieków w Świdnicy

Nazwa oczyszczalni ścieków: **Oczyszczalnia ścieków ECOLO – CHIEF w Świdnicy.**

Lokalizacja oczyszczalni ścieków (adres): **ul. Bunkrowa, dz. 2023, 66–008 Świdnica.**

Dane kontaktowe (telefon, e-mail, fax): **tel. 68 327 35 74, fax 68 327 37 04.**

Pozwolenie wodnoprawne na odprowadzanie ścieków z oczyszczalni do środowiska (data, znak, oznaczenie organu, termin ważności decyzji): **WR.ZUZ.7.4210.243.2022.KD z dnia 19.04.2023 r., Państwowe Gospodarstwo Wodne Wody Polskie Dyrektor Zarządu Zlewni w Lwówku Śląskim, ważność 10 lat.**

Przepustowość oczyszczalni:

- średnia [m^3/d]: 450,00
- maksymalna godzinowa [m^3/h]: 45,00
- maksymalna roczna [m^3/rok]: 239 674

Projektowa wydajność oczyszczalni ścieków [RLM]: **4500**

Ilość ścieków dostarczanych do oczyszczalni ścieków, zgodnie z danymi przedłożonymi w ostatnim sprawozdaniu z realizacji KPOŚK:

Ścieki dopływające siecią kanalizacyjną [m^3/d]: **364,19**

Ścieki dowożone [m^3/d]: **0**

Średnie obciążenie oczyszczalni [m^3/d]: **364,19**

Ilość ścieków oczyszczonych w roku poprzednim [m^3/rok]: **132 930,00**

Obciążenie oczyszczalni w RLM - 2931

Przewidywane średnie obciążenie oczyszczalni po zrealizowaniu planowanego zakresu sieci kanalizacji sanitarnej [m^3/d]: **450**

Przewidywana ilość ścieków oczyszczanych w roku po zrealizowaniu planowanego zakresu sieci kanalizacji sanitarne [m^3/rok]: **164250**

Wartości wskaźników lub % redukcji zanieczyszczeń ścieków oczyszczonych ⁶		
Wskaźnik	Wartość lub % redukcji zgodnie z pozwoleniem wodnoprawnym	Wartość (średnioroczna z pomiarów)
1	2	3
BZT ₅ [mgO ₂ /l]	25	13,02
ChZT _{Cr} [mgO ₂ /l]	125	68,75
Zawiesina ogólna [mg/l]	35	12,10
Fosfor ogólny [mgP/l]	—	—
Azot ogólny [mgN/l]	—	—

Odbiornik ścieków oczyszczonych zgodnie z pozwoleniem wodnoprawnym:	
Nazwa ciekłu: rów melioracyjny W-143 w km 0+453 będący dopływem kanału Wodna	Kilometraż miejsca odprowadzania ścieków oczyszczonych: 6+580
Współrzędne geograficzne wylotu: 57°52'18.5", 15°22'37.4"	

Typ oczyszczalni ścieków ⁷	
B - oczyszczalnia biologiczna spełniająca standardy odprowadzanych ścieków	X
Non B - oczyszczalnia biologiczna niespełniająca standardów odprowadzanych ścieków	
PUB1 - oczyszczalnia biologiczna z podwyższonym usuwaniem związków azotu (N), fosforu (P) spełniająca standardy odprowadzanych ścieków dla aglomeracji $\geq 100\ 000$ RLM	
non PUB1 - oczyszczalnia jw. niespełniająca standardów odprowadzanych ścieków w zakresie usuwania N i/lub P	
PUB2 - oczyszczalnia biologiczna z podwyższonym usuwaniem związków azotu (N), fosforu (P) spełniająca standardy odprowadzanych ścieków dla aglomeracji $< 100\ 000$ RLM	
non PUB2 - oczyszczalnia jw. niespełniająca standardów odprowadzanych ścieków w zakresie usuwania N i/lub P	

Podstawowe informacje na temat zamierzeń inwestycyjnych z zakresu budowy, rozbudowy lub modernizacji oczyszczalni: planowana budowa zbiornika małej retencji.

6.2. Informacje dotyczące indywidualnych systemów oczyszczania ścieków obsługujących mieszkańców aglomeracji

Podstawowe informacje na temat istniejących na terenie aglomeracji indywidualnych systemów oczyszczania ścieków oraz zamierzeń inwestycyjnych w tym zakresie:
Na terenie aglomeracji funkcjonuje 8 przydomowych oczyszczalni ścieków (przy nieruchomościach jednorodzinnych) z których korzysta 17 mieszkańców aglomeracji oraz 6 szt. zbiorników bezodpływowych z których korzysta 13 mieszkańców aglomeracji.

Część z nich może się podpiąć do sieci kanalizacyjnej, część planuje się podłączyć po rozbudowie sieci, a dla pozostałych nie planuje się likwidacji i przyłączenia nieruchomości do sieci kanalizacji sanitarnej.

Ilość ścieków powstających na terenie aglomeracji nieobjętych systemem kanalizacji zbiorczej, gdzie zastosowano systemy indywidualne albo planuje się zastosowanie systemów indywidualnych lub innych rozwiązań zapewniających taki sam poziom ochrony środowiska jak w przypadku systemów kanalizacji zbiorczej [m³/d]: **3,67**

6.3. Informacje dotyczące końcowego punktu zrzutu (w przypadku braku oczyszczalni ścieków na terenie aglomeracji)

Końcowy punkt zrzutu: —	
Nazwa aglomeracji, do której będą odprowadzane ścieki: —	Współrzędne geograficzne końcowego punktu zrzutu: —
Nazwa oraz typ oczyszczalni ścieków, do której będą odprowadzane ścieki komunalne: —	

6.4. Informacje o średniej dobowej ilości i jakości ścieków komunalnych powstających na terenie aglomeracji oraz ich składzie jakościowym

Ilość ścieków komunalnych powstających na terenie aglomeracji [m ³ /d]: 578,08	
Wskaźnik	Wartość wskaźnika zanieczyszczeń
1	2
BZT ₅ [mgO ₂ /l]	6896,49
ChZT _{Cr} [mgO ₂ /l]	48628,09
Zawiesina ogólna [mg/l]	8480,43
Fosfor ogólny [mgP/l]	-
Azot ogólny [mgN/l]	-

- Podane stężenia są średnią z całkowitych ładunków dopływających do oczyszczalni w ciągu roku

6.5. Informacje o ilości i składzie jakościowym ścieków przemysłowych odprowadzanych przez zakłady do systemu kanalizacji zbiorczej

Wykaz zakładów przemysłowych oraz określenie charakteru zakładów usługowych podłączonych do systemu kanalizacji zbiorczej:

Na terenie aglomeracji brak jest zakładów przemysłowych wykorzystujących wodę do celów technologicznych, produkcyjnych oraz odprowadzających ścieki technologiczne.

6.6. Informacje o zakładach, których podłączenie do systemu kanalizacji zbiorczej jest planowane

Wykaz zakładów przemysłowych oraz określenie charakteru zakładów usługowych planowanych do podłączenia do systemu kanalizacji zbiorczej: **BRAK**

.....

6.7. Uzasadnienie określonej dla aglomeracji równoważnej liczby mieszkańców

Wyszczególnienie:	RLM
Liczba mieszkańców korzystających z istniejącej sieci kanalizacyjnej (pkt 5.1 Tab. 1 kol. 4)	4652
Liczba mieszkańców, planowanych do przyłączenia do sieci kanalizacyjnej – użytkownicy bezodpływowych zbiorników na ścieki (szamb i POŚ) posiadający techniczne możliwości do podłączenia do sieci kanalizacyjnej	19
Liczba osób czasowo przebywających korzystających z sieci kanalizacyjnej (pkt 5.1 Tab. 1 kol. 5) – miejsca noclegowe w obiektach turystycznych	0
Liczba osób czasowo przebywających planowanych do przyłączenia do sieci kanalizacyjnej (pkt 5.1 Tab. kol. 5) – użytkownicy bezodpływowych zbiorników na ścieki (szamb) posiadający techniczne możliwości do podłączenia do sieci kanalizacyjnej	0
Równoważna Liczba Mieszkańców wynikająca z dobowego ładunku ścieków odprowadzanych przez zakłady przemysłowe i usługowe korzystające z istniejącej sieci kanalizacyjnej (pkt.6.5)	0
Równoważna Liczba Mieszkańców wynikająca z dobowego ładunku ścieków, który będzie odprowadzanych przez zakłady przemysłowe i usługowe planowane do podłączenia do sieci kanalizacyjnej (pkt 6.6)	0
Liczba mieszkańców oraz osób czasowo przebywających na terenie aglomeracji, korzystających z indywidualnych systemów oczyszczania ścieków komunalnych (przydomowe oczyszczalnie ścieków, zbiorniki bezodpływowe), nieplanowanych do podłączenia do sieci, określona na podstawie rejestrów prowadzonych przez gminę – użytkownicy przydomowych oczyszczalni ścieków (pkt. 6.2)	11
Równoważna Liczba Mieszkańców RLM (suma)	4682

7. Informacje o strefach ochronnych ujęć wody, występujących na obszarze aglomeracji, obejmujących tereny ochrony bezpośredniej i tereny ochrony pośredniej zawierające oznaczenie aktu prawa miejscowego lub decyzje ustanawiające te strefy oraz zakazy, nakazy i ograniczenia obowiązujące na tych terenach

**1. Ujęcie wody Słone – decyzja z dnia 28.05.2020 r. znak sprawy:
WR.ZUZ.7.4100.25.2019.PKr**

Na ujęciu zabrania się:

- użytkowania gruntów do celów niezwiązanych z eksploatacją ujęcia

Na ujęciu należy:

- odprowadzać wody opadowe lub roztopowe w sposób uniemożliwiający przedostawanie się do urządzenia służącego do poboru wody,
- zagospodarować teren zielenią,
- odprowadzać poza granicę terenu ochrony bezpośredniej ścieki z urządzeń sanitarnych przeznaczonych do użytku dla osób zatrudnionych przy obsłudze urządzeń służących do poboru wody,
- ograniczyć wyłącznie do niezbędnych potrzeb przebywanie osób niezatrudnionych przy obsłudze urządzeń służących do poboru wody.

2. Ujęcie wody Świdnica – decyzja z dnia 14.11.2019 r. znak sprawy:

WR.ZUZ.7.4100.26.2019.AB

Opis - jw

8. Informacje o obszarach ochronnych zbiorników wód śródlądowych, występujących na obszarze aglomeracji, zawierające oznaczenie aktu prawa miejscowego ustanawiającego te obszary oraz zakazy, nakazy i ograniczenia obowiązujące na tych obszarach

BRAK

9. Informacje o formach ochrony przyrody, występujących na obszarze aglomeracji, zawierające nazwę formy ochrony przyrody oraz wskazanie aktu prawnego uznającego określony obszar za formę ochrony przyrody

1. Obszary chronionego krajobrazu

Zgodnie z art. 23 ust. 1 ustawy z dnia 16 kwietnia 2004 r. o ochronie przyrody (Dz. U. z 2009r. Nr 151, poz. 1220 z późn. zm.) obszar chronionego krajobrazu obejmuje tereny chronione ze względu na wyróżniający się krajobraz o zróżnicowanych ekosystemach, wartościowe ze względu na możliwość zaspokajania potrzeb związanych z turystyką i wypoczynkiem lub pełnioną funkcją korytarzy ekologicznych.

Na terenie Aglomeracji Świdnica znajdują się 2 obszary chronionego krajobrazu:

- obszar chronionego krajobrazu nr 22 – Wzniesienia Zielonogórskie – ustanowiony uchwałą nr IX/88/15 Sejmiku Województwa Lubuskiego z dnia 8.06.2015r. (Dz. U. Woj. Lubuskiego z 2015r. poz. 1068),
- obszar chronionego krajobrazu nr 23 – Dolina Śląskiej Ochli – ustanowiony rozporządzeniem nr 3 Wojewody Lubuskiego z dnia 17 lutego 2005 roku w sprawie obszarów chronionego krajobrazu (Dz. Urz. Woj. Lub. Nr 9, poz. 172 z późn. zm.).

2. Główne zbiorniki wód podziemnych

- GZWP nr 301 – Pradolina Zasiiek-Nowa Sól.

3. Pomniki przyrody – 62 drzewa

10. Poprawność wykonania części graficznej

Lp.	Wyszczególnienie	Nie ⁸	Tak ¹²	Nie dotyczy ¹²
1	2	3	4	5
1	Część graficzna została wykonana na mapie topograficznej w skali 1: 10 000, a w przypadku jej braku - w skali 1:25 000 .		X	
2	Oznaczono granice obszaru proponowanej aglomeracji (obszar objęty i przewidziany do objęcia zasięgiem systemu kanalizacji zbiorczej).		X	
3	Oznaczono znajdujące się na terenie aglomeracji oczyszczalnie ścieków komunalnych, do których odprowadzane są (bądź odprowadzane będą) ścieki komunalne.		X	
4	Oznaczono granice administracyjne gminy / gmin zgodne z danymi z państwowego rejestru granic.		X	
5	Oznaczono granice stref ochronnych ujęć wody obejmujących tereny ochrony bezpośredniej i tereny ochrony pośredniej.			X
6	Oznaczono granice obszarów ochronnych zbiorników wód śródlądowych.			X
7	Oznaczono granice terenów objętych formami ochrony przyrody w rozumieniu ustawy z dnia 16 kwietnia 2004 r. o ochronie przyrody lub obszarów mających znaczenie dla Wspólnoty, znajdującego się na liście, o której mowa w art. 27 ust. 1 tej ustawy.		X	
8	Określono skalę planu w formie liczbowej i liniowej.		X	
9	Część graficzna została podpisana przez osobę upoważnioną do reprezentowania gminy (gminy wiodącej).		X	

Zaznaczenie jednej odpowiedzi „NIE” świadczy o niewłaściwym wykonaniu załącznika graficznego do wniosku o wyznaczenie obszaru i granic aglomeracji. Tak wykonany dokument – mapa nie może być podstawą do pozytywnego rozpatrzenia wniosku. Załącznik graficzny wymaga poprawienia. Odpowiedzi „NIE DOTYCZY” mogą wystąpić jedynie w wierszach Nr 5, 6 i 7.

Podpisy osoby upoważnionej do reprezentowania Wnioskodawcy

23.12.2024 r. Magdalena Widańska (data, imię i nazwisko /pieczęć imienna/ podpis)	ZAKŁAD USŁUG KOMUNALNYCH ul. Długa25, 66-008 Świdnica NIP 973-07-78-030, Reg. 978069939 Tel./fax 68 327 37 18 (pieczęć Wnioskodawcy)
--	--

⁸ Znakiem „X” zaznaczyć właściwą odpowiedź.

AGLOMERACJA "ŚWIDNICA"

Załącznik nr 2 do uchwały nr.....

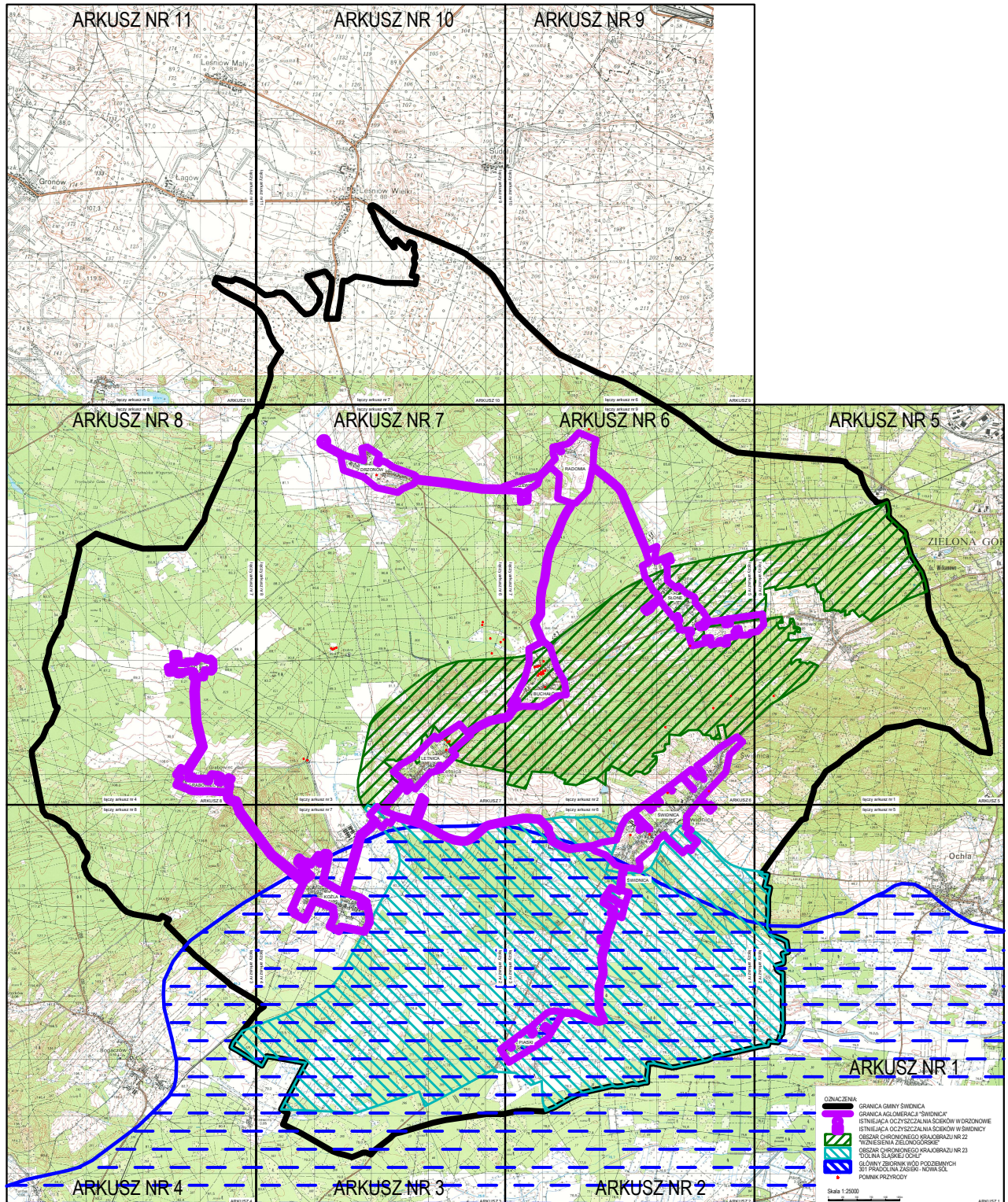
Rady Gminy Świdnica

z dnia.....

Załącznik Nr 2 do uchwały Nr VIII/52/2024

RADY GMINY ŚWIDNICA

z dnia 30 grudnia 2024 r.



MAPA POGLĄDOWA

łączy arkusz nr 5









Ochla

Osiedle Ochla

Jeleniów

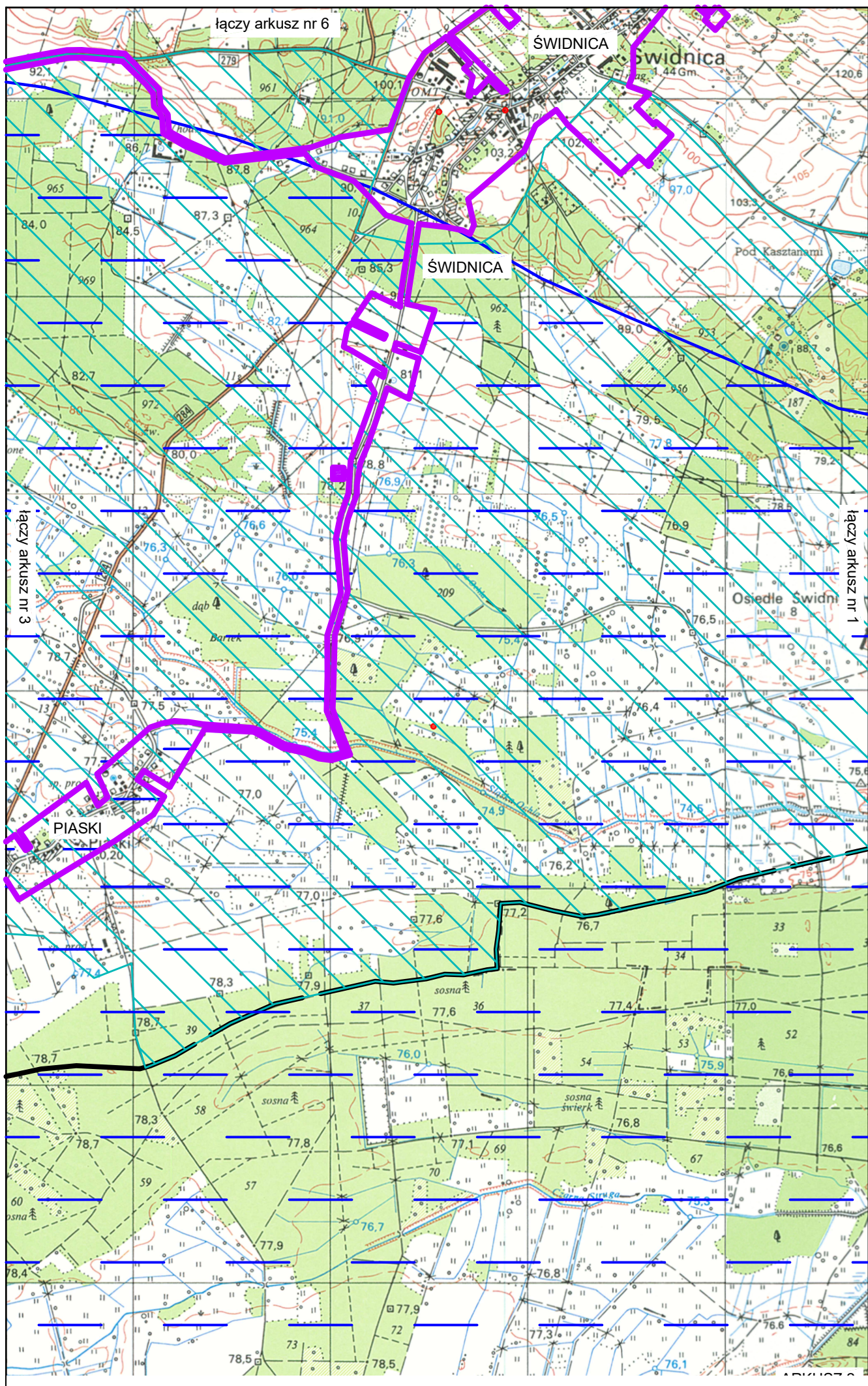
łączy arkusz nr 2

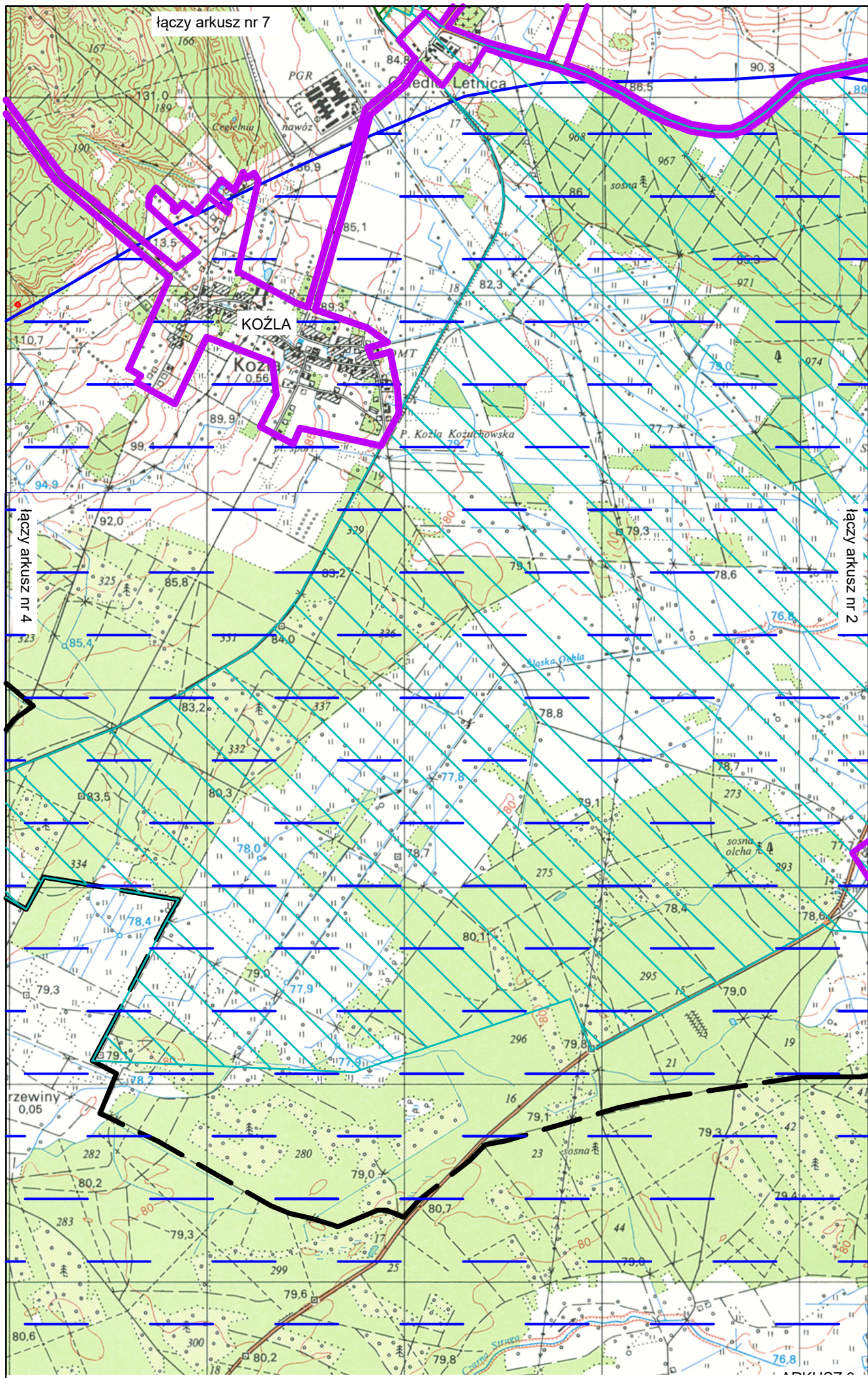
OZNACZENIA:

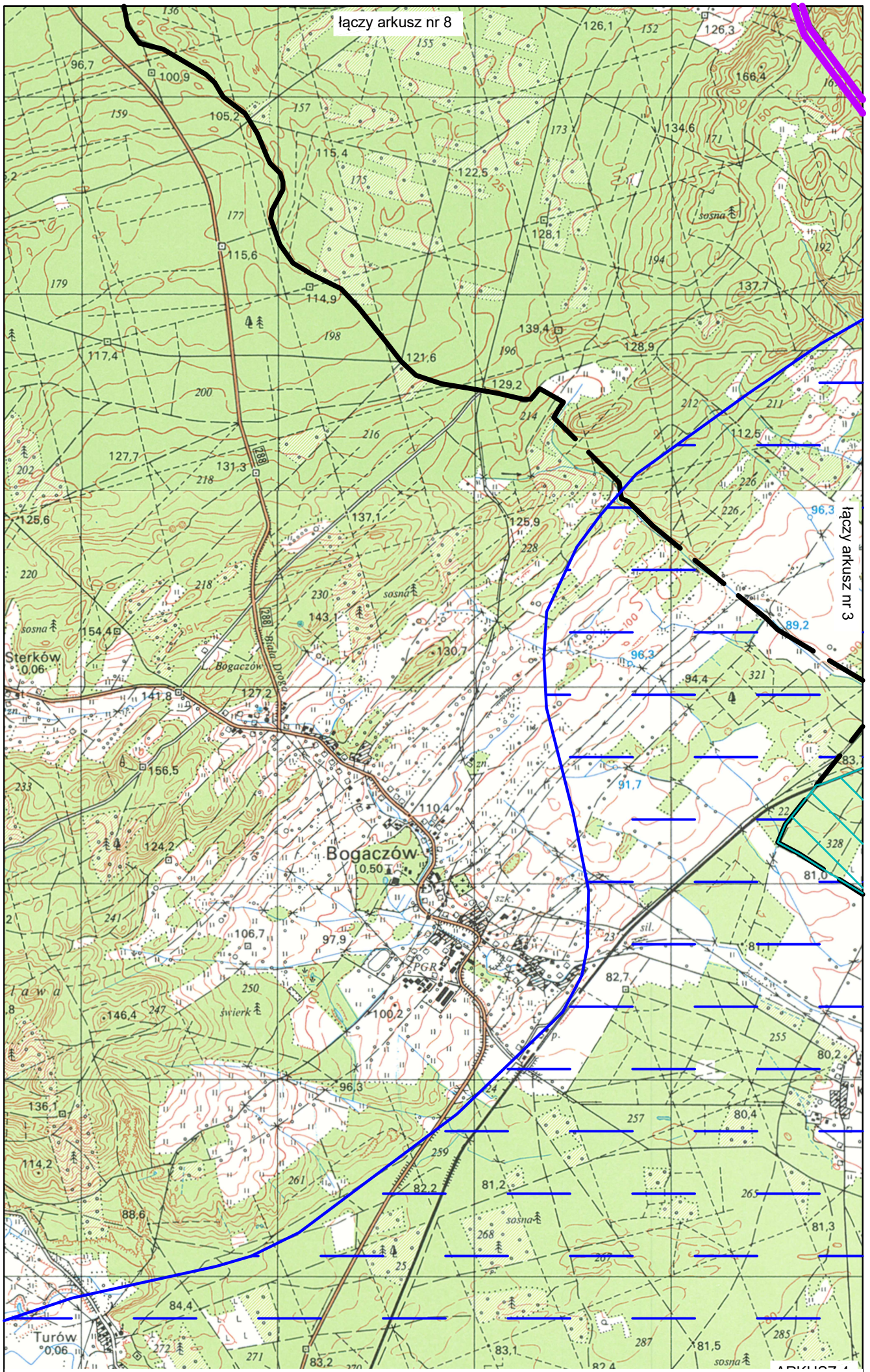
-  GRANICA GMINY ŚWIDNICA
-  GRANICA AGLOMERACJI "ŚWIDNICA"
-  ISTNIEJĄCA OCZYSZCZALNIA ŚCIEKÓW W DRZONOWIE
-  ISTNIEJĄCA OCZYSZCZALNIA ŚCIEKÓW W ŚWIDNICY
-  OBSZAR CHRONIONEGO KRAJOBRAZU NR 22 "WZNIESIENIA ZIELONOGÓRSKIE"
-  OBSZAR CHRONIONEGO KRAJOBRAZU NR 23 "DOLINA ŚLĄSKIEJ OCHLI"
-  GŁÓWNY ZBIORNIK WÓD PODZIEMNYCH 301 PRADOLINA ZASIEKI - NOWA SÓL
-  POMNIK PRZYRODY

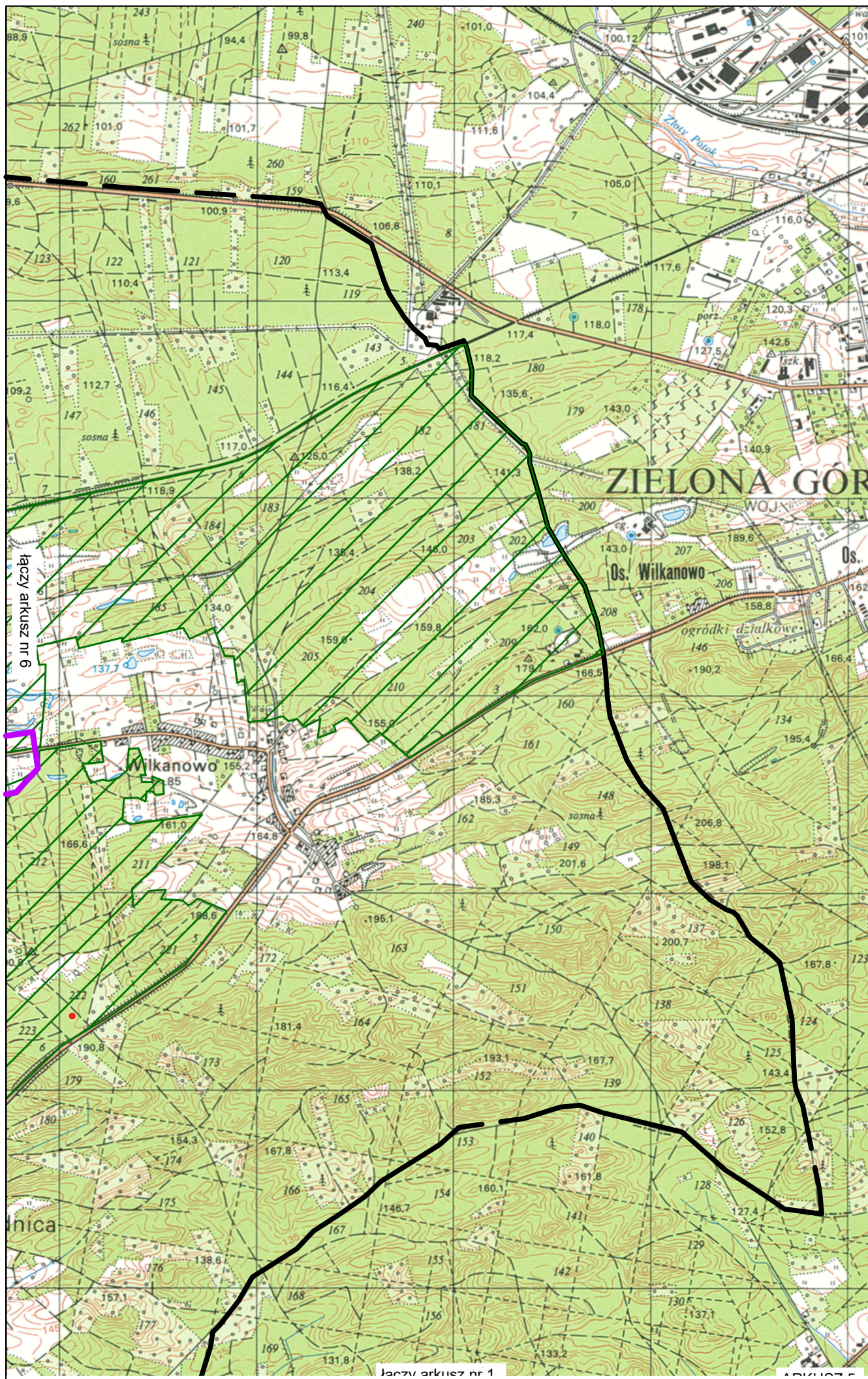
Skala 1:25000

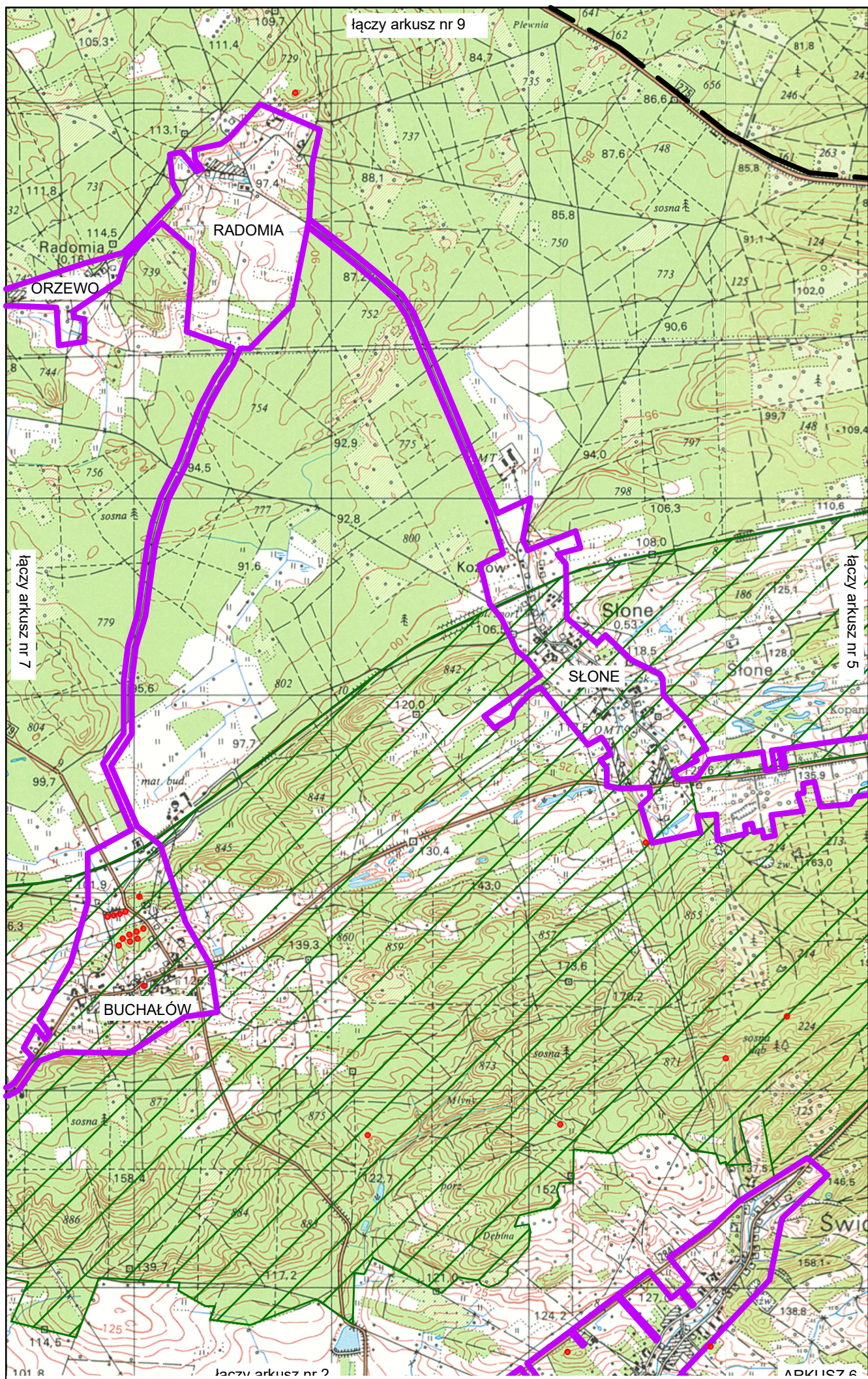
0 250 500 750 1000 1250m

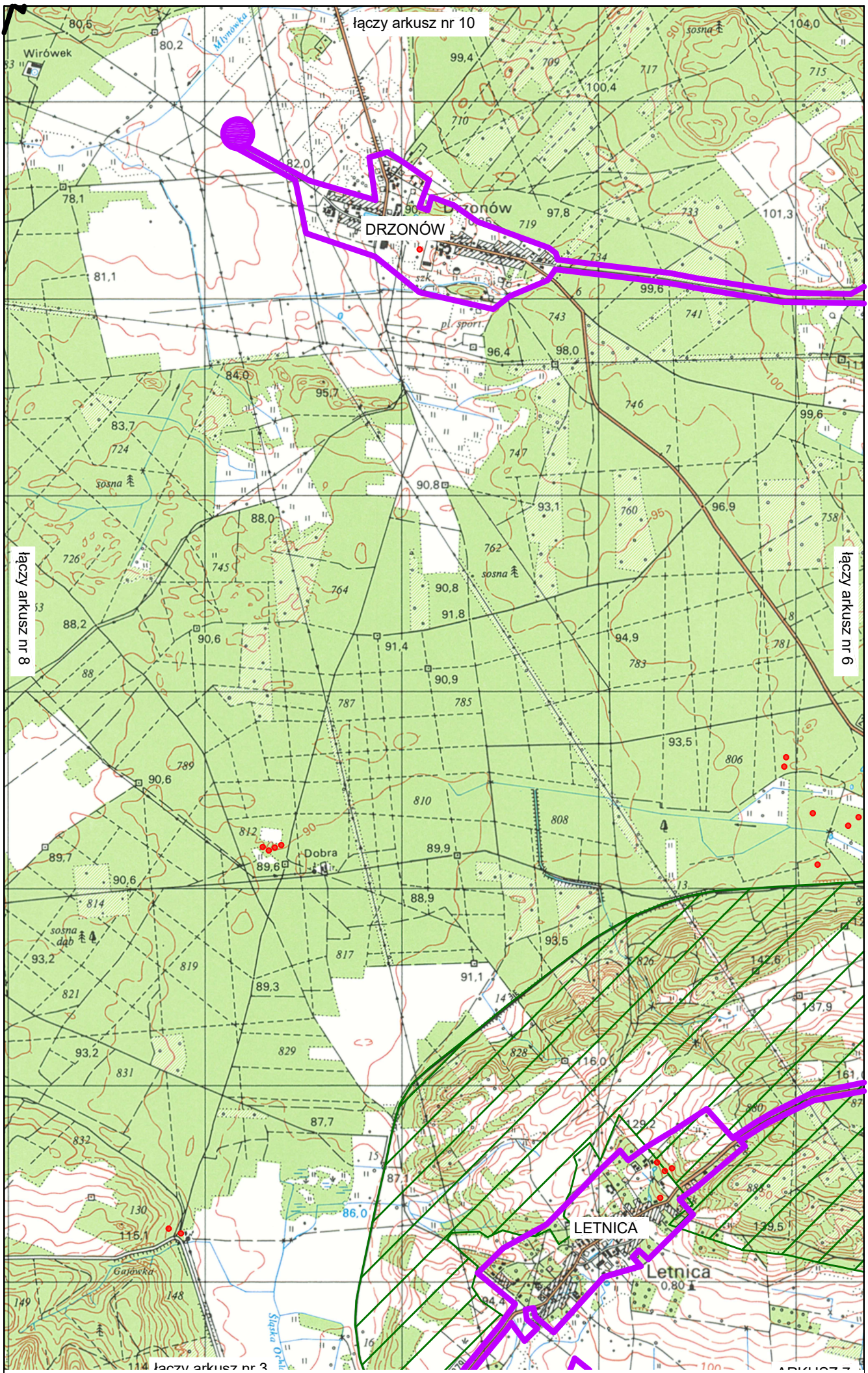


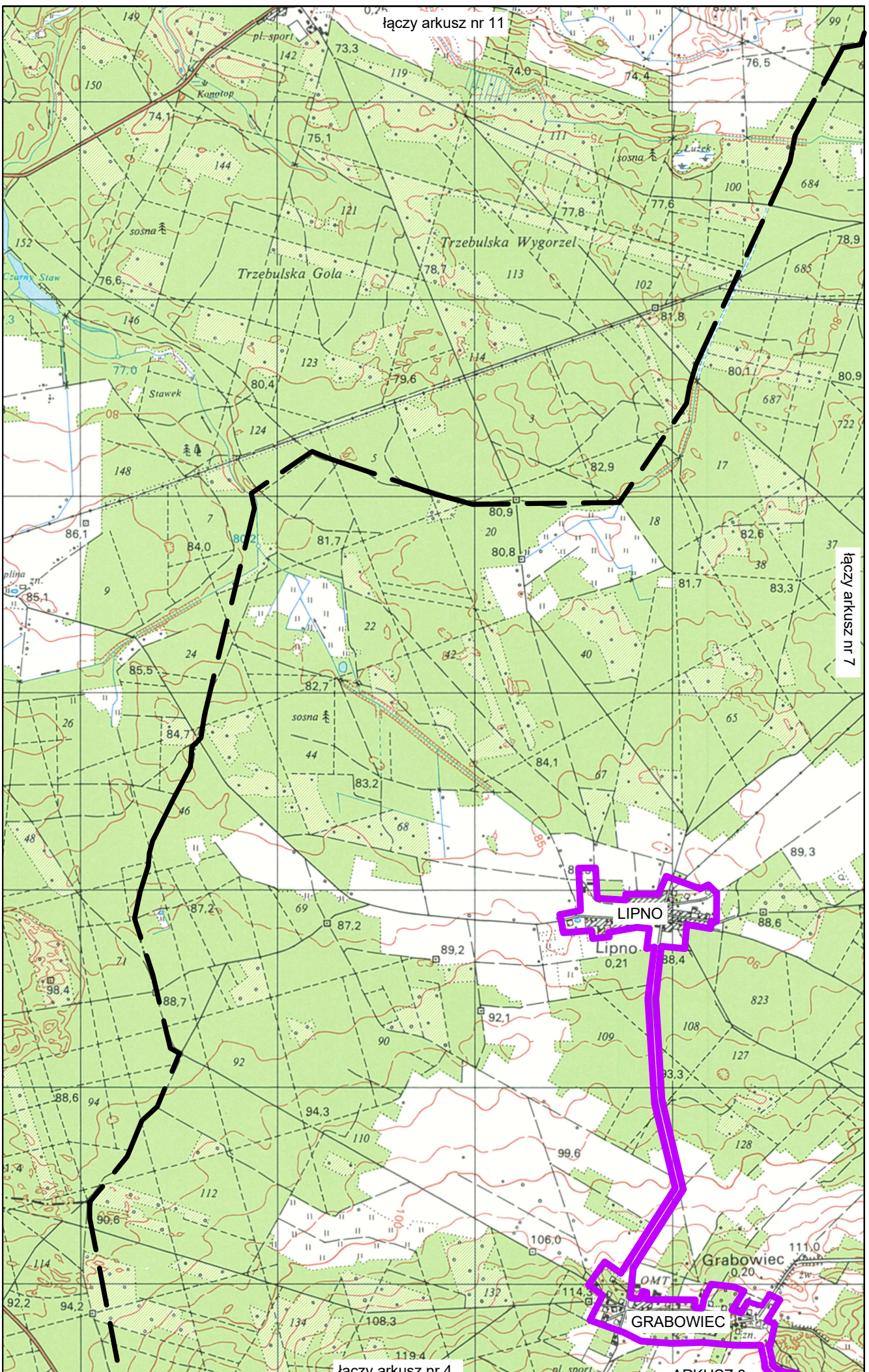


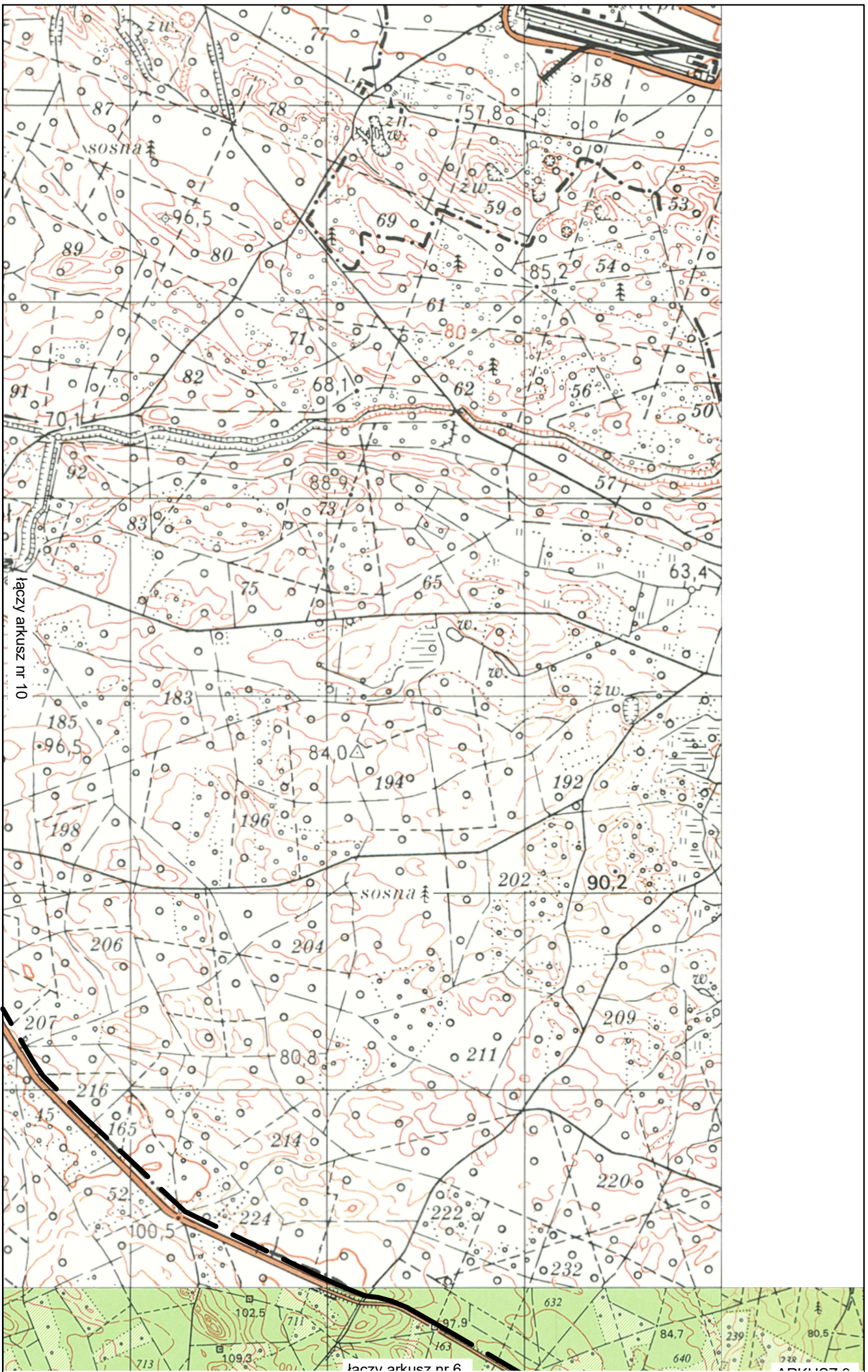


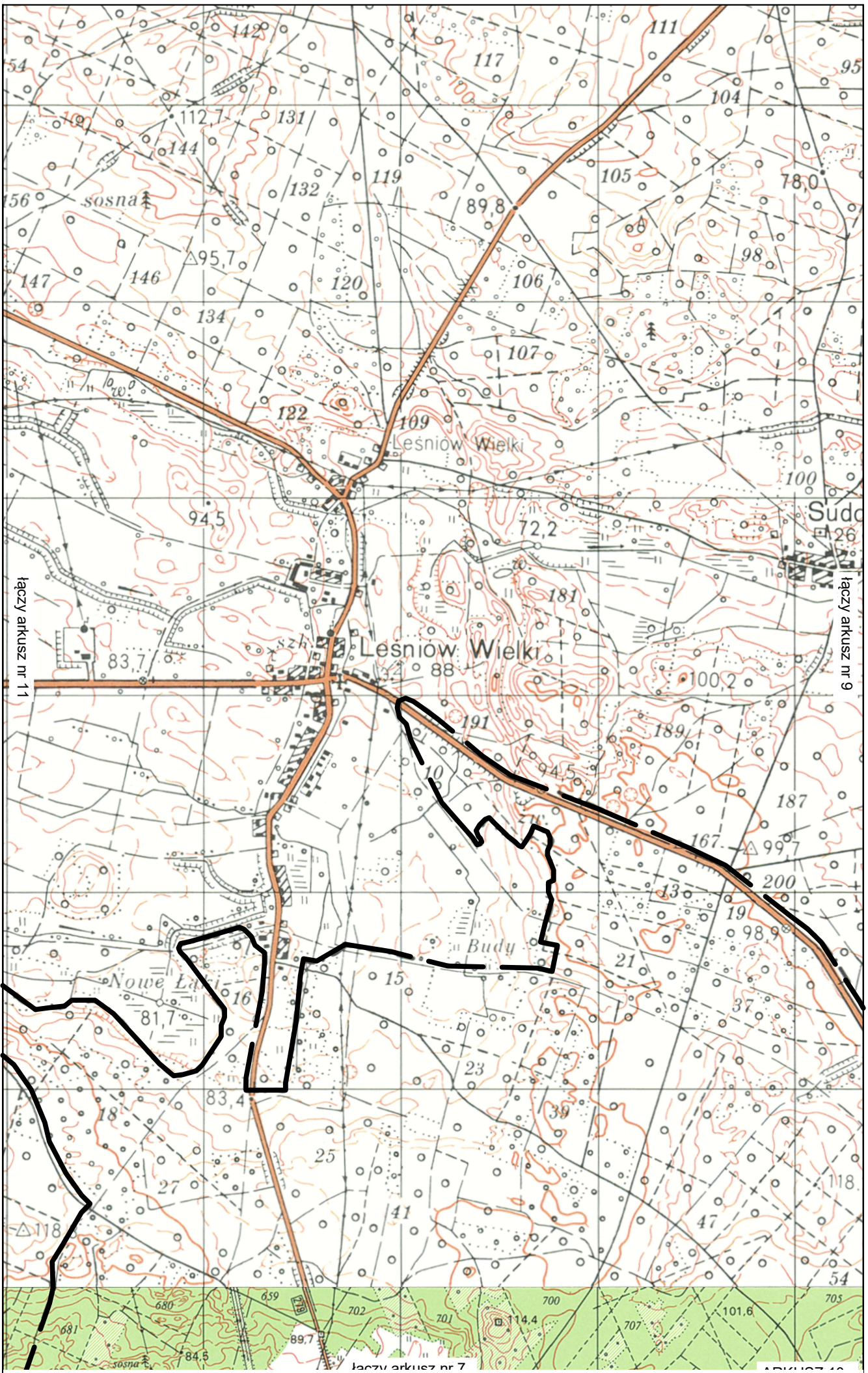


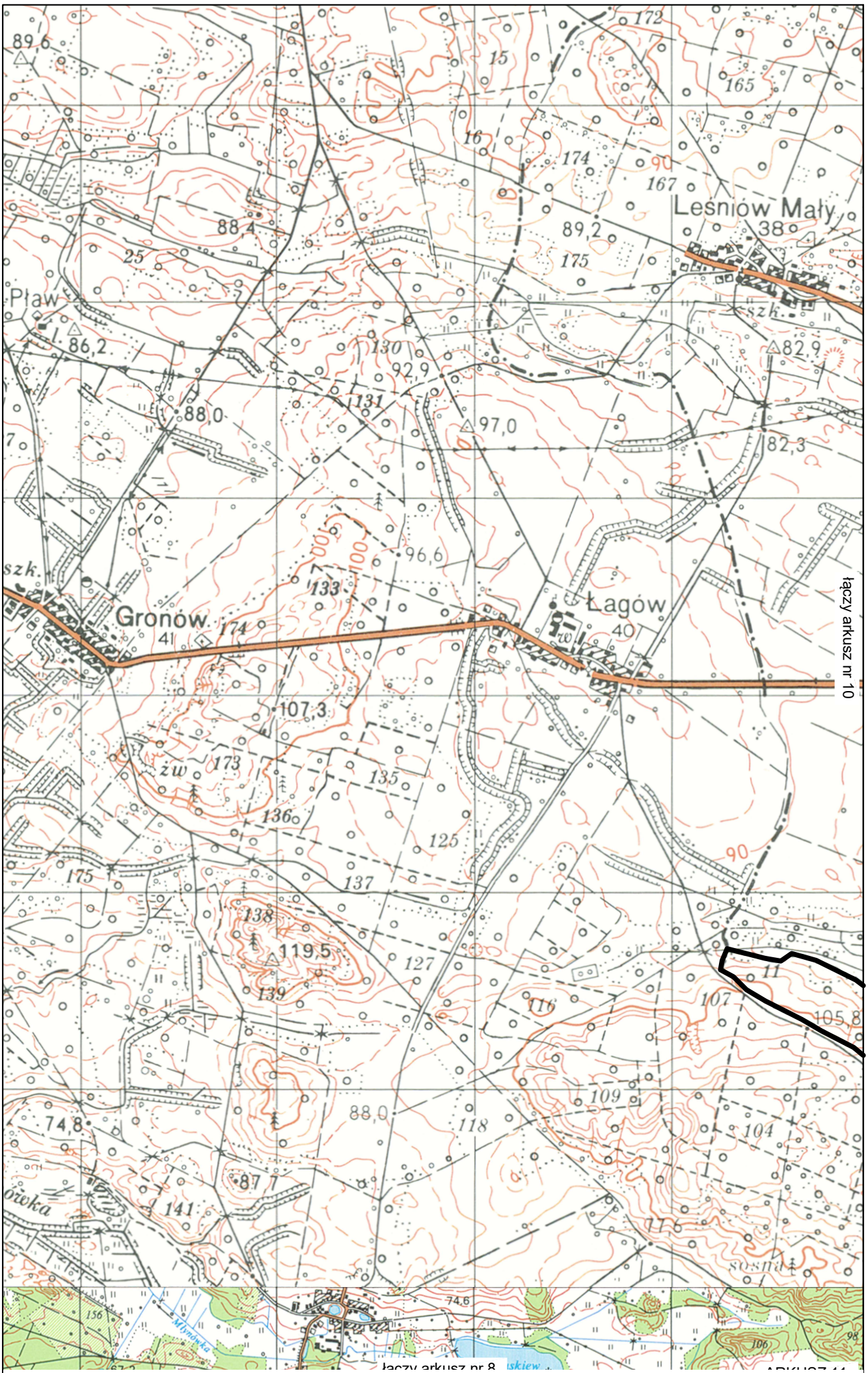












łączy arkusz nr 10

łączy arkusz nr 8 iskiew

Uzasadnienie

W wyniku przeprowadzonego przez Wójta Gminy Świdnica przeglądu obszarów i granic aglomeracji, liczby RLM, zaplanowanych inwestycji oraz możliwości technicznych i finansowych przyłączenia do istniejącej i projektowanej sieci kanalizacyjnej nieruchomości wyposażonych w indywidualne systemy gromadzenia i oczyszczania ścieków stwierdzono, że zachodzi potrzeba zaktualizowania granic i obszaru aglomeracji, a także rzeczywistej liczby RLM na terenie aglomeracji w celu spełnienia warunków art. 87 ust 1 ustawy Prawo Wodne z dnia 20 lipca 2017 r. (tj. Dz.U. z 2024 r., poz. 1087, 1089, 1473).

Wyznaczona aglomeracja powinna:

- 1) być wyposażona w sieć kanalizacyjną gwarantującą zbieranie co najmniej 98 % ładunku zanieczyszczeń z obszaru aglomeracji wyrażonego w równoważnej liczbie mieszkańców;
- 2) ładunek zanieczyszczeń niezebrany siecią kanalizacyjną, o której mowa w pkt 1:
 - a) w przypadku, gdy stanowi nie więcej niż 2 % ładunku zanieczyszczeń z obszaru aglomeracji - jest mniejszy niż 2000 równoważnej liczby mieszkańców oraz
 - b) jest oczyszczany w innych systemach oczyszczania ścieków, zapewniających taki sam poziom ochrony środowiska jak dla całej aglomeracji;
- 3) zapewniać wydajność oczyszczalni ścieków pozwalającą odebrać całość ładunku zanieczyszczeń powstających w aglomeracji wyrażonego w równoważnej liczbie mieszkańców,
- 4) stosować technologię oczyszczania ścieków z aglomeracji gwarantującą osiągnięcie wymaganych przepisami powszechnie obowiązującymi standardów oczyszczania ścieków dla oczyszczalni ścieków w aglomeracji o określonej wielkości wyrażonej równoważną liczbą mieszkańców.

Celem dostosowania aglomeracji do powyższych warunków należy zmienić jej obszar i granice. W aglomeracji pozostawiono tereny, gdzie została wybudowana sieć kanalizacyjna wraz z doprowadzeniem do gminnych oczyszczalni ścieków w Świdnicy i Drzonowie, a w szczególności gdzie spełniony został wskaźnik koncentracji (tj. nie mniej niż 120 stałych mieszkańców aglomeracji i osób czasowo przebywających w aglomeracji na 1 km planowanej do budowy sieci kanalizacyjnej). Z obszaru aglomeracji natomiast wyłączono tereny, na których brak sieci kanalizacji sanitarnej oraz zaludnienie lub działalność gospodarcza nie jest skoncentrowana wystarczająco, aby ścieki komunalne były zbierane i przekazywane do oczyszczalni ścieków.

Wyłączenie obszarów nieskanalizowanych, niespełniających wymaganego wskaźnika koncentracji, weryfikacja bazy zbiorników bezodpływowych i przydomowych oczyszczalni ścieków, w tym ilości mieszkańców obsługiwanych przez indywidualne systemy oraz szczegółowe przeliczenia RLM wykazały, konieczność przeliczenia RLM aglomeracji oraz zmianę granic i obszarów aglomeracji Świdnica.

Za podstawę wyznaczenia obszaru i granic aglomeracji, przyjęto dokumenty, o których mowa w § 3 ust. 1 Rozporządzenia Ministra Gospodarki Morskiej i Żeglugi Śródlądowej z dnia 27 lipca 2018 r. w sprawie sposobu wyznaczania obszarów i granic aglomeracji tj.:

a) Studium uwarunkowań i kierunków zagospodarowania przestrzennego Gminy Świdnica, przyjętego uchwałą nr XXXI/181/2016 Rady Gminy Świdnica z dnia 29 grudnia 2016 r.,

b) Decyzje o warunkach zabudowy i zagospodarowania terenu wydane przez Wójta Gminy Świdnica dla terenów zlokalizowanych w granicach aglomeracji,

c) Wieloletniej Prognozy Finansowej Gminy Świnica na lata 2024–2034 (Uchwała Rady Gminy Świdnica nr V/37/2024 z dnia 23 października 2024 r.).

Wielkość aglomeracji przekracza 2000 RLM, a zatem spełnia wymogi określone w art. 86 ust. 1 ustawy Prawo wodne.

Wszystkie wymienione w uchwale nazwy miejscowości są zgodne z wykazem urzędowych nazw miejscowości.

Niniejsza uchwała zmienia granice i obszar aglomeracji.

Uchwała nie narusza obowiązków gminy w zakresie odprowadzania i oczyszczania ścieków komunalnych wynikających z przepisów o samorządzie gminnym.

Rada Gminy Świdnica podejmuje niniejszą uchwałę po uzgodnieniu z Państwowym Gospodarstwem Wodnym Wody Polskie Dyrektorem Regionalnego Zarządu Gospodarki Wodnej we Wrocławiu.