

**UCHWAŁA NR VII/51/2024  
RADY GMINY ŚWIDNICA**

z dnia 18 grudnia 2024 r.

**w sprawie przyjęcia Gminnego Programu Opieki nad Zabytkami Gminy Świdnica na lata 2025-2028**

Na podstawie art. 18 ust. 2 pkt. 15 ustawy z dnia 8 marca 1990 r. o samorządzie gminnym (tj. Dz.U. z 2024 r. poz. 1465 i 1572), w związku z art. 87 ust. 3 ustawy z dnia 23 lipca 2003 r. o ochronie zabytków i opiece nad zabytkami (t.j. Dz. U. z 2024 r. poz. 1292), po uzyskaniu opinii Lubuskiego Wojewódzkiego Konserwatora Zabytków uchwała się, co następuje:

**§ 1.** Przyjmuje się "Gminny Program Opieki nad Zabytkami Gminy Świdnica na lata 2025 - 2028" stanowiący załącznik do niniejszej uchwały.

**§ 2.** Wykonanie uchwały powierza się Wójtowi Gminy Świdnica.

**§ 3.** Uchwała wchodzi w życie po upływie 14 dni od dnia ogłoszenia w Dzienniku Urzędowym Województwa Lubuskiego.

Przewodniczący Rady Gminy

**Tomasz Marczewski**

Załącznik do uchwały Nr VII/51/2024  
Rady Gminy Świdnica  
z dnia 18 grudnia 2024 r.

**GMINNY PROGRAM OPIEKI NAD ZABYTKAMI  
GMINY ŚWIDNICA  
NA LATA 2025-2028**



**ŚWIDNICA 2024**

**SPIS TREŚCI**

1. WSTĘP .....	4
2. PODSTAWA PRAWNA OPRACOWANIA GMINNEGO PROGRAMU OPIEKI NAD ZABYTKAMI .....	4
3. UWARUNKOWANIA PRAWNE OCHRONY I OPIEKI NAD ZABYTKAMI .....	4
4. UWARUNKOWANIA ZEWNĘTRZNE OCHRONY DZIEDZICTWA KULTUROWEGO .....	9
4.1. Strategiczne cele polityki państwa w zakresie ochrony zabytków i opieki nad zabytkami .....	9
4.1.1. Krajowa Strategia Rozwoju Regionalnego 2030 .....	9
4.1.2. Strategia Rozwoju Kapitału Społecznego 2030 .....	10
4.1.3. Koncepcja Zagospodarowania Przestrzennego Kraju 2030 .....	10
4.1.4. Strategia na rzecz Odpowiedzialnego Rozwoju do roku 2020 (z perspektywą do 2030 r.)....	11
4.1.5. Program Operacyjny „Dziedzictwo kulturowe” .....	12
4.2. Relacje gminnego programu opieki nad zabytkami z dokumentami wykonanymi na poziomie województwa i powiatu .....	12
4.2.1. Strategia Rozwoju Województwa Lubuskiego 2030 .....	12
4.2.2. Strategia Rozwoju Kultury Województwa Lubuskiego .....	13
4.2.3. Plan zagospodarowania przestrzennego województwa .....	14
4.2.4. Wojewódzki Program Opieki nad Zabytkami .....	16
4.2.5. Strategia Rozwoju Powiatu Zielonogórskiego 2014-2022 ze zmianą w 2022 r. ....	17
4.2.6. Powiatowy Program Opieki nad Zabytkami w Powiecie Zielonogórskim.....	17
4.2.7. Strategia Rozwoju Ponadlokalnego Zielonogórskiego-Nowosolskiego Obszaru Funkcjonalnego na lata 2021-2030 .....	18
5. UWARUNKOWANIA WEWNĘTRZNE OCHRONY DZIEDZICTWA KULTUROWEGO .....	19
5.1. Relacje gminnego programu opieki nad zabytkami z dokumentami wykonanymi na poziomie gminy .....	19
5.1.1. Dokumenty o charakterze strategicznym .....	19
5.1.1.1. Strategia Rozwoju Gminy Świdnica na lata 2022-2030.....	19
5.1.1.2. Studium uwarunkowań i kierunków zagospodarowania gminy Świdnica. ....	20
5.1.1.3. Gminny Program Opieki nad Zabytkami Gminy Świdnica. ....	21
5.1.2. Inne dokumenty.....	21
5.1.2.1. Miejscowe plany zagospodarowania przestrzennego. ....	21
5.2. Charakterystyka zasobów oraz analiza stanu dziedzictwa i krajobrazu kulturowego gminy .....	21
5.3. Zabytki objęte prawnymi formami ochrony.....	25
5.4. Zabytki ujęte w gminnej ewidencji zabytków.....	27
5.5. Zabytki o najwyższym znaczeniu dla gminy .....	27
6. OCENA STANU DZIEDZICTWA KULTUROWEGO GMINY. ANALIZA SZANS I ZAGROŻEŃ .....	28
7. ZAŁOŻENIA PROGRAMOWE .....	29
7.1. Priorytety programu opieki .....	29
7.2. Kierunki działań i zadania programu opieki .....	29
7.2.1. Priorytet I – kierunki działań i zadania. ....	29
7.2.2. Priorytet II – kierunki działań i zadania. ....	31

## **GMINNY PROGRAM OPIEKI NAD ZABYTKAMI GMINY ŚWIDNICA NA LATA 2025 – 2028**

---

7.2.3. Priorytet III – kierunki działań i zadania .....	32
8. INSTRUMENTARIUM REALIZACJI GMINNEGO PROGRAMU OPIEKI NAD ZABYTKAMI .....	33
9. ZASADY OCENY REALIZACJI GMINNEGO PROGRAMU OPIEKI NAD ZABYTKAMI .....	33
10. ŹRÓDŁA FINANSOWANIA GMINNEGO PROGRAMU OPIEKI NAD ZABYTKAMI .....	34
11. REALIZACJA I FINANSOWANIE PRZEZ GMINĘ ZADAŃ Z ZAKRESU OCHRONY ZABYTKÓW ....	34
12. CZĘŚĆ GRAFICZNA PROGRAMU OPIEKI NAD ZABYTKAMI .....	36
12.1. Układ ruralistyczny wsi Świdnica .....	36
12.2. Układ ruralistyczny wsi Grabowiec.....	37
13. ANEKS.....	38
13.1. Wykaz obiektów ujętych w Gminnej Ewidencji Zabytków dla gminy Świdnica .....	38
13.2. Wykaz zabytków archeologicznych położonych na terenie gminy Świdnica .....	47

## 1. WSTĘP

Przedmiotem opracowania jest dziedzictwo kulturowe w granicach administracyjnych gminy Świdnica. Lokalne zabytki stanowią istotny element krajobrazu kulturowego odzwierciedlającą historię regionu.

Celem „Gminnego programu opieki nad zabytkami” jest wskazanie kierunków działań i zadań na rzecz ochrony i opieki nad zabytkami w zakresie podejmowania planowych działań dotyczących inicjowania, wspierania, koordynowania badań i prac na rzecz ochrony zabytków i krajobrazu kulturowego oraz upowszechniania i promowania dziedzictwa kulturowego. Program opieki nad zabytkami ma pomóc w aktywnym zarządzaniu zasobem stanowiącym dziedzictwo kulturowe gminy.

Wskazane w programie działania są skierowane na poprawę stanu zabytków, ich rewaloryzację oraz zwiększenie dostępności do nich mieszkańców i turystów. Gminny program opieki nad zabytkami, m.in. poprzez działania edukacyjne, ma też budzić w lokalnej społeczności świadomość wspólnoty kulturowej, roli i znaczenia lokalnych wartości i wspólnych korzeni. Wspólna dbałość o zachowanie wartości kulturowych wzmacnia poczucie tożsamości i identyfikację z tzw. „małą ojczyzną”.

## 2. PODSTAWA PRAWNA OPRACOWANIA GMINNEGO PROGRAMU OPIEKI NAD ZABYTKAMI

Prawną podstawą opracowania Gminnego Programu jest art. 87 ustawy z dnia 23 lipca 2003 roku o ochronie zabytków i opiece nad zabytkami (tj. Dz. U. z 2024 r. poz. 1292), który określa obowiązki dotyczące sporządzania oraz uchwalania Gminnego Programu Opieki nad Zabytkami, przedmiot, zakres oraz formę ochrony zabytków. Program sporządzany jest na okres 4 lat przez zarząd województwa, powiatu lub wójta (prezydenta, burmistrza miasta).

W art. 87 ust. 2 ustawy wyszczególniono cele strategiczne programu. Są nimi:

1. Włączenie problemów ochrony zabytków do systemu zadań strategicznych, wynikających z koncepcji przestrzennego zagospodarowania kraju.
2. Uwzględnianie uwarunkowań ochrony zabytków, w tym krajobrazu kulturowego i dziedzictwa archeologicznego, łącznie z uwarunkowaniami ochrony przyrody i równowagi ekologicznej.
3. Zahamowanie procesów degradacji zabytków i doprowadzenie do poprawy stanu ich zachowania.
4. Wyeksponowanie poszczególnych zabytków oraz walorów krajobrazu kulturowego.
5. Podejmowanie działań zwiększających atrakcyjność zabytków dla potrzeb społecznych, turystycznych i edukacyjnych oraz wspieranie inicjatyw sprzyjających wzrostowi środków finansowych na opiekę nad zabytkami.
6. Określenie warunków współpracy z właścicielami zabytków, eliminujących sytuacje konfliktowe związane z wykorzystaniem tych zabytków.
7. Podejmowanie przedsięwzięć umożliwiających tworzenie miejsc pracy związanych z opieką nad zabytkami.

## 3. UWARUNKOWANIA PRAWNE OCHRONY I OPIEKI NAD ZABYTKAMI

Uwarunkowania prawne ochrony i opieki nad zabytkami są zawarte w poniższych aktach prawnych:

1. Konstytucja Rzeczypospolitej Polskiej z dnia 2 kwietnia 1997 r. (Dz.U. Nr 78, poz. 483 z późn. zm.) w przepisach art. 5, art. 6 ust. 1 i art. 86). Ochrona zabytków jest konstytucyjnym obowiązkiem państwa i każdego obywatela. Ustawa zasadnicza stanowi fundament systemu ochrony dziedzictwa kulturowego w Polsce: Rzeczpospolita Polska (...) strzeże dziedzictwa narodowego oraz zapewnia ochronę środowiska, kierując się zasadą zrównoważonego rozwoju (art. 5), (...) stwarza warunki upowszechniania i równego dostępu do dóbr kultury, będącej źródłem tożsamości narodu polskiego, jego trwania i rozwoju (art.6. ust. 1), oraz każdy jest obowiązany do dbałości o stan środowiska i ponosi odpowiedzialność za spowodowane przez siebie jego pogorszenie. Zasady tej odpowiedzialności określa ustawa (art. 86).
2. Ustawa z dnia 23 lipca 2003 r. o ochronie zabytków i opiece nad zabytkami (tj. Dz. U. z 2024 r. poz. 1292.) stanowi podstawę prawną ochrony dziedzictwa kulturowego w Polsce, określa politykę zarządzania zabytkami oraz wyznacza główne zadania państwa oraz obywateli (właścicieli i użytkowników obiektów zabytkowych). Szczegółowe zapisy określają przedmiot, zakres i formy ochrony zabytków oraz opieki nad nimi, zasady tworzenia krajowego programu ochrony zabytków i opieki nad zabytkami oraz finansowania prac konserwatorskich, restauratorskich i robót budowlanych przy zabytkach, a także organizację organów ochrony zabytków. Wprowadza pojęcia ochrony i opieki.

Ochrona zabytków (art. 4) polega w szczególności na podejmowaniu przez organy administracji publicznej działań mających na celu: zapewnienie warunków prawnych, organizacyjnych i finansowych umożliwiających trwale zachowanie zabytków oraz ich zagospodarowanie i utrzymanie; zapobieganie zagrożeniom mogącym spowodować uszczerbek dla wartości zabytków; udaremnienie niszczenia i niewłaściwego korzystania z zabytków; przeciwdziałanie kradzieży, zaginięciu lub nielegalnemu wywozowi zabytków za granicę; kontrolę stanu zachowania i przeznaczenia zabytków; uwzględnienie zadań ochronnych w planowaniu i zagospodarowaniu przestrzennym oraz przy kształtowaniu środowiska. Natomiast opieka nad zabytkami (art. 5) sprawowana przez jego właściciela lub posiadacza polega w szczególności na zapewnieniu warunków: naukowego badania i dokumentowania zabytku; prowadzenia prac konserwatorskich, restauratorskich i robót budowlanych przy zabytku; zabezpieczenia i utrzymania zabytku oraz jego otoczenia w jak najlepszym stanie; korzystania z zabytku w sposób zapewniający trwale zachowanie jego wartości. Opiece i ochronie podlegają, bez względu na stan zachowania (art. 6): zabytki nieruchome - krajobrazy kulturowe, układy urbanistyczne i ruralistyczne, zespoły budowlane, dzieła architektury i budownictwa, dzieła budownictwa obronnego, obiekty techniki, cmentarze, parki, ogrody i inne formy zaprojektowanej zieleni, miejsca upamiętniające wydarzenia historyczne bądź działalność wybitnych osobistości lub instytucji, zabytki ruchome - dzieła sztuk plastycznych, rzemiosła artystycznego i sztuki użytkowej, kolekcje stanowiące zbiory przedmiotów zgromadzonych i uporządkowanych, numizmaty oraz pamiątki historyczne, wytwory techniki, materiały biblioteczne, wytwory sztuki ludowej, rękodzieła oraz inne obiekty etnograficzne, przedmioty upamiętniające wydarzenia historyczne, bądź działalność wybitnych osobistości lub instytucji, zabytki archeologiczne - pozostałości terenowe pradziejowego i historycznego osadnictwa, cmentarzyska, kurhany, relikty działalności gospodarczej, religijnej i artystycznej. Ochronie ustawowej mogą podlegać również nazwy geograficzne, historyczne lub tradycyjne nazwy obiektu budowlanego, placu, ulicy lub jednostki osadniczej. Ustawa wskazuje także formy ochrony zabytków (art. 7), do których należą: wpis do rejestru zabytków prowadzonego przez Wojewódzkiego Konserwatora Zabytków, na podstawie decyzji wydanej przez WKZ z urzędu bądź na wniosek właściciela zabytku lub użytkownika wieczystego gruntu, na którym znajduje się zabytek nieruchomy; uznanie za Pomnik Historii przez Prezydenta Rzeczypospolitej Polskiej, na wniosek ministra właściwego do spraw kultury i dziedzictwa narodowego; utworzenie parku kulturowego przez Radę Gminy na podstawie uchwały; ustalenia ochrony w miejscowym planie zagospodarowania przestrzennego albo w decyzji o ustaleniu lokalizacji inwestycji celu publicznego, decyzji o warunkach zabudowy, decyzji o zezwoleniu na realizację inwestycji drogowej, decyzji o ustaleniu lokalizacji linii kolejowej lub decyzji o zezwoleniu na realizację inwestycji w zakresie lotniska użytku publicznego. Ustawa o ochronie zabytków i opiece nad zabytkami z dnia 23 lipca 2003 r. wprowadziła obowiązek sporządzenia przez samorządy programów opieki nad zabytkami. Zgodnie z art. 87 zarząd województwa, powiatu lub wójt (burmistrz, prezydent miasta) sporządza odpowiednio wojewódzki, powiatowy lub gminny program opieki nad zabytkami. Program ten, po uzyskaniu opinii wydanej przez wojewódzkiego konserwatora zabytków, przyjmowany jest odpowiednio przez Sejmik Województwa, Radę Powiatu i Radę Gminy (art. 87 ust. 3). Na poziomie powiatu, województwa i gminy program taki sporządza się na okres 4 lat (art. 87 ust.1), z czego po okresie 2 lat zarząd województwa, powiatu i burmistrz sporządzają sprawozdanie, które odpowiednio przedstawia się Sejmikowi Województwa, Radzie Powiatu lub Radzie Gminy (art. 87 ust. 5), a następnie przekazywane jest Generalnemu Konserwatorowi Zabytków i właściwemu Wojewódzkiemu Konserwatorowi Zabytków w celu jego wykorzystania przy opracowywaniu, aktualizacji i realizacji krajowego programu ochrony zabytków i opieki nad zabytkami (art. 87 ust. 6).

Ustawa o ochronie zabytków i opiece nad zabytkami określa główne cele gminnych programów opieki nad zabytkami, do których należą: włączenie problemów ochrony zabytków do systemu zadań strategicznych, wynikających koncepcji przestrzennego zagospodarowania kraju; uwzględnienie uwarunkowań ochrony zabytków, w tym krajobrazu kulturowego i dziedzictwa archeologicznego, łącznie z uwarunkowaniami ochrony przyrody i równowagi ekologicznej; zahamowanie procesów degradacji zabytków i doprowadzenie do poprawy stanu ich zachowania; wyeksponowanie poszczególnych zabytków oraz walorów krajobrazu kulturowego; podejmowanie działań zwiększających atrakcyjność zabytków dla potrzeb społecznych, turystycznych i edukacyjnych oraz wspieranie inicjatyw sprzyjających wzrostowi środków finansowych na opiekę nad zabytkami; określenie warunków współpracy z właścicielami zabytków, eliminujących sytuacje konfliktowe związane z wykorzystaniem tych zabytków; podejmowanie przedsięwzięć umożliwiających tworzenie miejsc pracy związanych z opieką nad zabytkami; Program opieki nad zabytkami jest dokumentem uzupełniającym w systemie planowania. Wyznacza cele i określa instrumentarium służące do ich osiągnięcia.

3. Ustawa z dnia 8 marca 1990 r. o samorządzie gminnym (tj. Dz. U. z 2024 r. poz. 609 z późn. z.m). Zgodnie z art. 7 ust.1 pkt 9 ustawy, zaspokajanie potrzeb wspólnoty należy do własnych zadań gminy. W szczególności zadania własne gminy obejmują zagadnienia związane z ochroną zabytków jak i opieką nad zabytkami.

4. Ustawa z dnia 27 marca 2003 r. o planowaniu i zagospodarowaniu przestrzennym (tj. Dz. U. z 2024 r. poz. 1130) precyzuje, co powinno być uwzględniane podczas sporządzania planu ogólnego gminy, miejscowych planów zagospodarowania przestrzennego, a także ustaleniach lokalizacji inwestycji celu publicznego. W istotnym z punktu widzenia opieki nad zabytkami obszarze planowania i zagospodarowania przestrzennego uwzględniania się: wymagania ochrony dziedzictwa kulturowego i zabytków oraz dóbr kultury współczesnej (art. 1 ust. 2 pkt. 4). Ustalenia planu ogólnego określa się uwzględniając uwarunkowania rozwoju przestrzennego gminy, w szczególności: (...) zabytki objęte formami ochrony, o których mowa w ustawie o ochronie zabytków i opiece nad zabytkami lub ujęte w wojewódzkiej lub gminnej ewidencji zabytków oraz dobra kultury współczesnej, a także obszary pomników zagłady i ich strefy ochronne (art. 13b lit. j) i k)). Plany zagospodarowania przestrzennego powinny określać: (...) obszary oraz zasady ochrony środowiska i jego zasobów, ochrony przyrody, krajobrazu kulturowego i uzdrowisk, obszary i zasady ochrony dziedzictwa kulturowego i zabytków oraz dóbr kultury współczesnej. Istotne jest nałożenie na wójtów obowiązków zarówno zawiadomienia o przystąpieniu do sporządzania planu ogólnego, planów zagospodarowania przestrzennego, a także występowania o opinie i wnioski oraz uzgodnienia projektów, ww. opracowań, z wojewódzkim konserwatorem zabytków.
5. Ustawa z dnia 7 lipca 1994 r. Prawo budowlane (tj. Dz. U. 2024 r. poz. 725 z późn. zm.) traktuje zabytki w sposób szczególny i podkreśla fakt, że obiekt budowlany należy projektować i budować zapewniając: ochronę obiektów wpisanych do rejestru zabytków oraz obiektów objętych ochroną konserwatorską. Wymienione są rodzaje czynności w procesie budowlanym, również w kontekście obiektów wpisanych do rejestru zabytków, znajdujących się na obszarze wpisanym do rejestru zabytków, obiektów i obszarów objętych ochroną konserwatorską na podstawie miejscowego planu zagospodarowania przestrzennego, a także ujętych w gminnej ewidencji zabytków. Budynki podlegające takiej ochronie prawnej nie wymagają świadectwa charakterystyki energetycznej. W przypadku obiektów wpisanych do rejestru zabytków wymagane jest uzyskanie pozwolenia na remont tych obiektów lub ich rozbiórkę (w tym wypadku dopiero po skreśleniu obiektu z rejestru zabytków przez Generalnego Konserwatora Zabytków). Podobnie jest w przypadku chęci zainstalowania na takim obiekcie tablic i urządzeń reklamowych. Ustawa nakazuje wprost wymóg uzyskania pozwolenia WKZ przed wydaniem pozwolenia na budowę.
6. Ustawa z dnia 27 kwietnia 2001 r. Prawo ochrony środowiska (Dz. U. z 2024 r., poz. 54 z późn. zm.) w zakresie prognozy oddziaływania na środowisko sporządzanej przy okazji opracowywania polityki, strategii, planów lub programów powinna: określać analizować i oceniać przewidywane znaczące oddziaływania, (...) na środowisko, a w szczególności na (...) zabytki, jak również w przypadku odstąpienia od przeprowadzenia postępowania w sprawie oceny oddziaływania na środowisko. Ustawa nakłada obowiązek sprawdzenia, czy decyzja o odstąpieniu uwzględnia: cechy obszaru objętego oddziaływaniem na środowisko, w szczególności obszaru o szczególnych właściwościach naturalnych lub posiadających znaczenie dla dziedzictwa kulturowego wrażliwe na oddziaływania, istniejące przekroczenia standardów jakości środowiska lub intensywne wykorzystywanie terenu. Niezwykle ważne są przepisy dotyczące planowanych przedsięwzięć mogących znacząco oddziaływać na środowisko i wymagających sporządzenia raportu o oddziaływaniu przedsięwzięcia na środowisko. Dla ochrony dziedzictwa kulturowego przepis ten jest istotny w kontekście budowy wież telefonii komórkowej oraz stosunkowo nowej inicjatywy, jaką jest budowa farm wiatrowych i ich oddziaływanie na krajobraz kulturowy, a więc przestrzeń historycznie ukształtowaną w wyniku działalności człowieka, zawierającą wytwory cywilizacji oraz elementy przyrodnicze.
7. Ustawa z dnia 16 kwietnia 2004 r. o ochronie przyrody (t.j. Dz. U. z 2023 r., poz. 1336 z późn. zm.) określenie tereny zieleni definiuje jako tereny wraz z infrastrukturą techniczną i budynkami funkcjonalnie z nimi związanymi, pokryte roślinnością, znajdujące się w granicach wsi o zwartej zabudowie lub miast, pełniące funkcje estetyczne, rekreacyjne, zdrowotne lub osłonowe, a w szczególności parki, zieleńce, promenady, bulwary, ogrody botaniczne, zoologiczne, jordanowskie i zabytkowe oraz cmentarze, a także zieleń towarzyszącą ulicom, placom, zabytkowym fortyfikacjom, budynkom, składowiskom, lotniskom oraz obiektom kolejowymi przemysłowym. Zezwolenie na usunięcie drzew lub krzewów z terenu nieruchomości wpisanej do rejestru zabytków wydaje wojewódzki konserwator zabytków; dotyczy to również drzew owocowych. Ustawodawca posłużył się również pojęciem wartości historycznych, kulturowych, które są jednym z czynników ważnych przy tworzeniu parków krajobrazowych, zespołów przyrodniczo - krajobrazowych, ustanawianiu pomników przyrody i innych czynnościach.
8. Ustawa z dnia 21 sierpnia 1997 r. o gospodarce nieruchomościami (t.j. Dz. U. z 2024 r. poz. 1145 z późn. zm.) wśród celów publicznych umieszcza zapis: opieka nad nieruchomościami stanowiącymi zabytki w rozumieniu przepisów o ochronie zabytków i opiece nad zabytkami. Kolejne precyzują, jakie działania wymagają pozwolenia Wojewódzkiego Konserwatora Zabytków. Są to sprzedaż, zamiana, darowizna lub oddanie w użytkowanie wieczyste nieruchomości wpisanych do rejestru zabytków, stanowiących własność Skarbu Państwa lub jednostki samorządu terytorialnego oraz wnoszenie tych nieruchomości

jako wkładów niepieniężnych do spółek, podział nieruchomości wpisanej do rejestru zabytków. Ponadto dopuszczono możliwość nałożenia na nabywcę nieruchomości gruntowej, oddawanej w użytkowanie wieczyste, obowiązku (zapisanego w umowie) odbudowy lub remontu położonych na niej zabytkowych obiektów budowlanych. Taki sam obowiązek można nałożyć w decyzji o ustanowieniu trwałego zarządu. Ważne dla właściciela zabytku i zarządcy nieruchomości będącej w trwałym zarządzie są zapisy mówiące o obniżce o 50% ceny nieruchomości lub jej części wpisanej do rejestru zabytków, chociaż dopuszczono tu także możliwość podwyższenia lub obniżenia tej bonifikaty oraz o obniżce o 50% opłat z tytułu trwałego zarządu, która to bonifikata również może być podwyższona lub obniżona. Gminie przysługuje prawo pierwokupu w przypadku sprzedaży nieruchomości wpisanej do rejestru zabytków lub prawa użytkowania wieczystego takiej nieruchomości.

9. Ustawa z dnia 25 października 1991 r. o organizowaniu i prowadzeniu działalności kulturalnej (t.j. Dz. U. 2024 r., poz. 87) zawiera zapis, że prowadzenie działalności kulturalnej jest zadaniem własnym jednostek samorządu terytorialnego o charakterze obowiązkowym, natomiast państwo, jako mecenas, wspiera tę działalność, a minister właściwy do spraw kultury i ochrony dziedzictwa narodowego może wspomóc finansowo realizację planowanych na dany rok zadań. Sprawowanie z opieki nad zabytkami jest jednym z podstawowych zadań instytucji kultury, szczególnie tych wyspecjalizowanych w opiece nad zabytkami, których celem statutowym jest sprawowanie opieki nad zabytkami. Stąd też szeroko pojęta opieka nad zabytkami niekoniecznie musi oznaczać bezpośrednie czynności przy zabytku, ale również gromadzenie wiedzy o zabytkach, jej udostępnianie poprzez np. organizację wystaw edukację społeczeństwa dotyczącą ochrony zabytków, uświadomienie istnienia odziedziczonych po dawnych mieszkańcach dóbr kultury, uwrażliwienie na wyjątkowy charakter tego dziedzictwa.
10. Ustawa z dnia 24 kwietnia 2003 r. o działalności pożytku publicznego i wolontariacie (t.j. Dz.U. 2023 r., poz. 571 z późn. zm.) reguluje zasady prowadzenia działalności pożytku publicznego przez organizacje pozarządowe w sferze zadań publicznych, współpracy organów administracji publicznej z organizacjami pozarządowymi. Sfera tych działań obejmuje między innymi podtrzymywanie i upowszechnianie tradycji narodowej, pielęgnowania polskości oraz rozwoju świadomości narodowej, obywatelskiej i kulturowej oraz kultury, sztuki, ochrony dóbr kultury i dziedzictwa narodowego.

Zasady ochrony zabytków znajdujących się w muzeach i bibliotekach zostały określone w:

1. ustawie z dnia 21 listopada 1996 r. o muzeach (Dz.U. 2022, poz. 385),
2. ustawie z dnia 27 czerwca 1997 r. o bibliotekach (Dz.U. 2022, poz. 2393).

Ponadto uwarunkowania w zakresie opieki nad zabytkami zostały uszczegółowione w następujących aktach wykonawczych do ustawy z dnia 23 lipca 2003 r. o ochronie zabytków i opiece nad zabytkami:

1. Obwieszczenie Ministra Kultury, Dziedzictwa Narodowego i Sportu z dnia 26 listopada 2020 r. w sprawie ogłoszenia jednolitego tekstu rozporządzenia Ministra Kultury i Dziedzictwa Narodowego w sprawie prowadzenia prac konserwatorskich, prac restauratorskich i badań konserwatorskich przy zabytku wpisanym do rejestru zabytków albo na Listę Skarbów Dziedzictwa oraz robót budowlanych, badań architektonicznych i innych działań przy zabytku wpisanym do rejestru zabytków, a także badań archeologicznych i poszukiwań zabytków (t.j. Dz. U. 2021 r. poz. 81). Rozporządzenie określa sposób i tryb wydawania pozwoleń na prowadzenie prac konserwatorskich i restauratorskich przy zabytku wpisanym do rejestru zabytków i na Listę Skarbów Dziedzictwa, robót budowlanych przy zabytku wpisanym do rejestru zabytków i na Listę Skarbów Dziedzictwa, badań konserwatorskich przy zabytku wpisanym do rejestru zabytków i na Listę Skarbów Dziedzictwa, oraz badań architektonicznych przy zabytku wpisanym do rejestru zabytków. Określa również sposób i tryb wydawania pozwoleń na przemieszczenie zabytku nieruchomego, trwałe przeniesienie zabytku ruchomego wpisanego do rejestru zabytków, z naruszeniem ustalonego tradycją wystroju wnętrza, w którym zabytek ten się znajduje, dokonywanie podziału zabytku nieruchomego wpisanego do rejestru zabytków, zmianę przeznaczenia zabytku wpisanego do rejestru zabytków lub sposobu korzystania z tego zabytku, umieszczanie na zabytku wpisanym do rejestru zabytków urządzeń technicznych, tablic, reklam oraz napisów, podejmowanie innych, niż wymienione powyżej, działań, które mogłyby prowadzić do naruszenia substancji lub zmiany wyglądu zabytku wpisanego do rejestru zabytków, poszukiwanie ukrytych lub porzuconych zabytków ruchomych, w tym zabytków archeologicznych, przy zabytkach wpisanych do rejestru zabytków przy użyciu wszelkiego rodzaju urządzeń elektronicznych i technicznych oraz sprzętu do nurkowania, prowadzenie badań archeologicznych, wykonywanie robót budowlanych w otoczeniu zabytku.
2. Obwieszczenie Ministra Kultury, Dziedzictwa Narodowego i Sportu z dnia 20 listopada 2020 r. w sprawie ogłoszenia jednolitego tekstu rozporządzenia Ministra Kultury i Dziedzictwa Narodowego z dnia 26 maja 2011 r. w sprawie prowadzenia rejestru zabytków, krajowej, wojewódzkiej i gminnej ewidencji zabytków



oraz krajowego wykazu zabytków skradzionych lub wywiezionych za granicę niezgodnie z prawem (t.j. Dz. U. 2021 r., poz. 56).

Rozporządzenie określa sposób prowadzenia rejestru zabytków, krajowej ewidencji zabytków, wojewódzkich ewidencji zabytków, gminnych ewidencji zabytków oraz krajowego wykazu zabytków skradzionych lub wywiezionych za granicę niezgodnie z prawem. Rejestr zabytków prowadzi się w trzech księgach (A – zabytki nieruchomości, B – zabytki ruchome oraz C – zabytki archeologiczne) o określonych wymiarach (46x30). Przedstawione zostały dokładne informacje o tym co powinno się znajdować w karcie zabytku nieruchomego, ruchomego i archeologicznego oraz w karcie adresowej zabytku i w karcie informacyjnej wykazu zabytków skradzionych lub wywiezionych za granicę niezgodnie z prawem. W załączniku zostały przedstawione wzory dla wszystkich wymienionych wcześniej kart.

3. Rozporządzenie Ministra Kultury i Dziedzictwa Narodowego z dnia 16 sierpnia 2017 r. w sprawie w sprawie dotacji celowej na prace konserwatorskie lub restauratorskie przy zabytku wpisanym na Listę Skarbów Dziedzictwa oraz prace konserwatorskie, restauratorskie i roboty budowlane przy zabytku wpisanym do rejestru zabytków (Dz.U. 2017 r., poz. 1674 z późn. zm.). Udzielenie dotacji na prace konserwatorskie, restauratorskie i roboty budowlane przy zabytku wpisanym do rejestru zabytków przez organy wymienione w art. 74 ustawy z dnia 23 lipca 2003 r. o ochronie zabytków i opiece nad zabytkami może nastąpić na wniosek właściciela lub posiadacza zabytku wpisanego na Listę Skarbów Dziedzictwa albo do rejestru zabytków do:

- a) ministra właściwego do spraw kultury i ochrony dziedzictwa narodowego, o dotację udzielaną przez ministra,
- b) wojewódzkiego konserwatora zabytków, właściwego dla miejsca położenia albo przechowywania zabytku o dotację udzielaną przez wojewódzkiego konserwatora zabytków.

Kolejna dotacja celowa na prace konserwatorskie lub restauratorskie przy tym samym zabytku wpisanym na Listę Skarbów Dziedzictwa albo prace konserwatorskie, restauratorskie i roboty budowlane przy tym samym zabytku wpisanym do rejestru, obejmująca prace lub roboty, na które poprzednio udzielono dotacji celowej, może być udzielona, w przypadku gdy prace lub roboty podlegające dofinansowaniu kolejną dotacją zostały albo zostaną przeprowadzone nie wcześniej niż po upływie 10 lat od końca roku, w którym została udzielona poprzednia dotacja celowa.

4. Rozporządzenie Ministra Kultury z dnia 25 sierpnia 2004 r. w sprawie organizacji i sposobu ochrony zabytków na wypadek konfliktu zbrojnego i sytuacji kryzysowych (Dz.U. 2004 r., Nr 212, poz. 2153) określa kierunki jakie mają powziąć odpowiednie organy państwowe i instytucje na wypadek konfliktu zbrojnego i sytuacji kryzysowych. Główny cel został określony następująco: ochrona zabytków, na wypadek konfliktu zbrojnego i sytuacji kryzysowych, polega na planowaniu, przygotowaniu i realizacji przedsięwzięć zapobiegawczych, dokumentacyjnych, zabezpieczających, ratowniczych i konserwatorskich, mających na celu ich uratowanie przed zniszczeniem, uszkodzeniem lub zaginięciem.

Przedstawia również kroki mające na celu zmniejszenie ryzyka nieszczęśliwych wypadków tj. pożar, zwarcie instalacji technicznej. Zaleca przygotowanie planów ochrony zabytków na wypadek: pożaru; powodzi, ulewy lub zalania z innych przyczyn; wichury; katastrofy budowlanej, awarii technicznej, chemicznej; demonstracji i rozruchów ulicznych, rabunku lub aktu wandalizmu; ataku terrorystycznego; konfliktu zbrojnego. Dokładane zalecenia kto przygotowuje plan ochrony zabytków na wypadek konfliktu zbrojnego i sytuacji kryzysowych określa w całości § 4:

- a) plan ochrony zabytków jednostki organizacyjnej na wypadek konfliktu zbrojnego i sytuacji kryzysowych opracowuje kierownik jednostki organizacyjnej posiadającej zabytki, w uzgodnieniu z wojewódzkim konserwatorem zabytków, oraz przedstawia do zatwierdzenia wójtowi (burmistrzowi, prezydentowi miasta),
- b) gminny plan ochrony zabytków na wypadek konfliktu zbrojnego i sytuacji kryzysowych opracowuje wójt (burmistrz, prezydent miasta); plan ten podlega uzgodnieniu z wojewódzkim konserwatorem zabytków oraz właściwym terenowym organem obrony cywilnej na obszarze powiatu,
- c) powiatowy plan ochrony zabytków na wypadek konfliktu zbrojnego i sytuacji kryzysowych opracowuje starosta; plan ten podlega uzgodnieniu z wojewódzkim konserwatorem zabytków oraz właściwym terenowym organem obrony cywilnej na obszarze województwa,
- d) wojewódzki plan ochrony zabytków na wypadek konfliktu zbrojnego i sytuacji kryzysowych opracowuje wojewódzki konserwator zabytków, w uzgodnieniu z wojewodą i Szefem Obrony Cywilnej Kraju,
- e) krajowy plan ochrony zabytków na wypadek konfliktu zbrojnego i sytuacji kryzysowych opracowuje minister właściwy do spraw kultury i ochrony dziedzictwa narodowego.

5) Rozporządzenie Ministra Kultury z dnia 12 maja 2004 r. w sprawie odznaki „Za opiekę nad zabytkami” (Dz.U. 2004 r., Nr 124, poz. 1304 z późn. zm.). Rozporządzenie określa sposób w jaki należy złożyć wniosek o przyznanie odznaki „Za opiekę nad zabytkami”, w jaki zostaje wręczona, noszenia oraz wygląd odznaki. Wymagania formalne wniosku sprawdza Generalny Konserwator Zabytków, wystawia też opinię.

Odznaka jest dwustopniowa: złota – wyższy stopień oraz srebrna – niższy stopień. Minister lub upoważniona przez niego osoba wręcza wyróżnionemu odznakę w Międzynarodowym Dniu Ochrony Zabytków lub w czasie innych uroczystości związanych z ochroną dziedzictwa kulturowego.

6) Rozporządzenie Ministra Kultury i Dziedzictwa Narodowego z dnia 18 kwietnia 2011 r. w sprawie wywozu zabytków (Dz.U. 2011 r., Nr 89, poz. 510) określa tryb składania wniosków na jednorazowy lub wielokrotny, stały bądź czasowy wywóz zabytku poza granice. Oględzinami zabytku zajmuje się wojewódzki konserwator zabytków. Po zakończeniu czynności przesyła ustalenia wraz z wnioskiem do ministra właściwego do spraw kultury i ochrony dziedzictwa narodowego.

## 4. UWARUNKOWANIA ZEWNĘTRZNE OCHRONY DZIEDZICTWA KULTUROWEGO

### 4.1. Strategiczne cele polityki państwa w zakresie ochrony zabytków i opieki nad zabytkami

Przy opracowywaniu Gminnego Programu Opieki Nad Zabytkami Gminy Świdnica kierowano się wytycznymi wynikającymi z wymienionych w tym rozdziale opracowań sporządzanych na poziomie krajowym.

#### 4.1.1. Krajowa Strategia Rozwoju Regionalnego 2030

Krajowa Strategia Rozwoju Regionalnego 2030 została przyjęta uchwałą nr 102 Rady Ministrów z dnia 17 września 2019 r. Jest podstawowym dokumentem strategicznym polityki regionalnej państwa w perspektywie do 2030 roku. Strategia ta jest zbiorem wspólnych wartości, zasad współpracy rządu i samorządów oraz partnerów społeczno-gospodarczych na rzecz rozwoju kraju i województw. Dokument określa systemowe ramy prowadzenia polityki regionalnej zarówno przez rząd wobec regionów, jak i wewnątrz regionalne. Strategia odegra w nadchodzących latach ważną rolę w procesie programowania środków publicznych, w tym funduszy Unii Europejskiej.

Cel główny polityki regionalnej do roku 2030 realizowany będzie w oparciu o uzupełniające się trzy cele szczegółowe. W drugim celu szczegółowym: Wzmacnianie regionalnych przewag konkurencyjnych będą rozwijane i wykorzystywane instrumenty wsparcia ukierunkowane na tworzenie warunków do wzrostu konkurencyjności, innowacyjności i inwestycji w wybranych sektorach. Cel zostanie osiągnięty m. in. poprzez rozwój kapitału ludzkiego i społecznego. Ważnym obszarem rozwoju kapitału społecznego jest pełniejsze wykorzystanie zasobów kultury i dziedzictwa narodowego. Inwestycje w kulturę poprzez wspomaganie lokalnych inicjatyw i form twórczego uczestnictwa w przedsięwzięciach kulturalnych, wspieranie organizacji czasu wolnego, imprez kulturalnych i turystyki kulturowej, współpracę z organizacjami pozarządowymi przyczynią się do podniesienia jakości życia, poczucia zakorzenienia i tożsamości kulturowej oraz przełożą się na wzrost atrakcyjności turystycznej i rozwój gospodarczy. W tym zakresie wspierane będą następujące działania:

- promocja i kultywowanie niematerialnego dziedzictwa kulturowego na obszarach wiejskich oraz zwiększanie dostępu mieszkańców tych obszarów do dóbr i usług kultury, rozwijanie przemysłu kreatywnego oraz zwiększanie wykorzystania technik teleinformatycznych w dostępie do dóbr kultury,
- promocja turystyczna mająca na celu wzrost atrakcyjności turystycznej obszarów o wysokich walorach kulturowych, przyrodniczych i krajobrazowych.

Najważniejszym w skali kraju dokumentem związanym z ochroną dziedzictwa kulturowego jest Krajowy Program Ochrony Zabytków i Opieki nad Zabytkami na lata 2023-2026, przyjęty Uchwałą Rady Ministrów w dniu 8 grudnia 2023 r. (M.P.2023.1470).

W Krajowym Programie Ochrony Zabytków i Opieki nad Zabytkami 2023–2026 dokonano diagnozy stanu ochrony zabytków w Polsce w trzech podstawowych obszarach:

1. organizacji i zadań organów ochrony zabytków w Polsce,
2. stanu zachowania zabytków w Polsce, w tym roli i znaczenia form ochrony zabytków oraz systemów informacji o zabytkach,
3. komunikacji, partycypacji, porozumienia i współpracy w obszarze ochrony zabytków w Polsce.

Celem głównym Krajowego Programu Ochrony Zabytków i Opieki nad Zabytkami na lata 2023-2026 jest zwiększenie odporności zasobu zabytkowego w Polsce.

Do realizacji tego celu opracowano trzy cele szczegółowe:

1. Weryfikacja wybranego zasobu zabytków i wzmocnienia narzędzi ochrony dziedzictwa o wyjątkowej wartości;
2. Wzmocnienie potencjału organizacyjnego systemu ochrony zabytków;
3. Rola zabytków w zrównoważonym rozwoju (edukacja i partycypacja).

Do realizacji wszystkich celów i zadań wymienionych w Krajowym programie 2023-2026 opracowano szczegółowy harmonogram wraz z planem finansowym programu. Dokument jest uzupełniony o projekt systemu wdrażania, monitoringu i ewaluacji oraz analizę ryzyka.

Istotnym rozwiązaniem, porządkującym zagadnienia przedstawione w Krajowym programie i uwzględnionym na każdym etapie prac nad dokumentem, są kierunki działań wskazujące na konkretne zadania priorytetowe w obszarze ochrony zabytków, przyjęte do realizacji do 2026 r. Są to:

- podnoszenie wiedzy o wybranych grupach zasobu zabytkowego kraju;
- ochrona zabytków i zarządzanie zabytkami o wyjątkowej wartości;
- realizacja międzynarodowych zobowiązań;
- cyfryzacja procesów administracyjnych;
- wzmocnianie zastosowania nowych technologii w ochronie zabytków;
- reforma finansowania ochrony zabytków i opieki nad zabytkami;
- wzmocnianie narzędzi ochrony zabytków wobec zmian klimatycznych;
- edukacja – podnoszenie świadomości społecznej wartości dziedzictwa kulturowego.

### 4.1.2. Strategia Rozwoju Kapitału Społecznego 2030

Strategia Rozwoju Kapitału Społecznego (współdziałanie, kultura, kreatywność) 2030 została przyjęta uchwałą nr 155 przez Radę Ministrów z dnia 27 października 2020 r. Jest ona jedną z dziewięciu horyzontalnych zintegrowanych strategii rozwoju, mających realizację przyjętej uchwałą nr 8 Rady Ministrów z dnia 14 lutego 2017 r. Strategii na rzecz Odpowiedzialnego Rozwoju do roku 2020 (z perspektywą do 2030 r.).

Jako cel główny wskazano w niej wzmocnienie udziału kapitału społecznego w rozwoju społeczno-gospodarczym Polski, w którego ramach określono trzy cele szczegółowe. W kontekście ochrony zabytków i opieki nad nimi wskazać należy cel 2 – Wzmocnianie roli kultury w budowaniu tożsamości i postaw obywatelskich, a zwłaszcza jego priorytety:

- 2.2. „Ochrona dziedzictwa kulturowego oraz gromadzenie i zachowywanie dóbr kultury”
- 2.3. „Digitalizacja, cyfrowa rekonstrukcja i udostępnianie dóbr kultury”,
- 2.4. „Umacnianie tożsamości i postaw obywatelskich przez kulturę.

### 4.1.3. Koncepcja Zagospodarowania Przestrzennego Kraju 2030

Dokument dotyczący ładu przestrzennego Polski przyjęty został uchwałą nr 239 Rady Ministrów z dnia 13 grudnia 2011 r. Jego celem strategicznym jest efektywne wykorzystanie przestrzeni kraju i jej zróżnicowanych potencjałów rozwojowych do osiągnięcia: konkurencyjności, zwiększenia zatrudnienia i większej sprawności państwa oraz spójności społecznej, gospodarczej i przestrzennej w długiej perspektywie czasowej. Szczególny nacisk położony został na budowanie i utrzymywanie ładu przestrzennego, który decyduje o warunkach życia obywateli, funkcjonowaniu gospodarki i pozwala wykorzystywać szanse rozwojowe. W ramach dokumentu zdefiniowane zostały m.in. uwarunkowania polityki przestrzennego zagospodarowania kraju w perspektywie najbliższych dwudziestu lat – zbiór czynników i procesów zależnych w niewielkim stopniu od działań rządu i innych podmiotów publicznych, które mogą jednak wywierać duży wpływ na sposób prowadzenia polityki przestrzennego zagospodarowania kraju, wyznaczanie celów i możliwości ich osiągnięcia, w związku z czym powinny być uwzględniane w formułowaniu i prowadzeniu tej polityki. Uwzględniono wśród nich także uwarunkowania wynikające z dziedzictwa kulturowego. Zdiagnozowano m.in. niski, niezgodny z posiadanym potencjałem rozwojowym, poziom wykorzystania funkcji symbolicznych i promocyjnych zasobów dziedzictwa kulturowego.

Koncepcja Przestrzennego Zagospodarowania Kraju 2030 uwzględnia powiązania polityki przestrzennej z ochroną i opieką nad zabytkami oraz zalecenia odnoszące się do zachowania i wykorzystania dziedzictwa kulturowego Polski:

1. rewitalizacja historycznych i zabytkowych obiektów w celu wzmocnienia i wyeksponowania ich funkcji;

2. zabezpieczenie możliwości dalszego rozwoju społeczno-gospodarczego w oparciu o zachowanie w dobrym stanie zasobów naturalnych, kulturowych i lokalnych walorów środowiska; 3. zachowanie dziedzictwa przyrodniczego i kulturowego, w tym najcenniejszych fragmentów przestrzeni przyrodniczej, w procesie trwałego rozwoju społeczno-gospodarczego – przy aktywnym udziale różnorodnych partnerów, w szczególności społeczności lokalnych;
4. rozpoznanie i zachowanie charakterystycznych krajobrazów przyrodniczych i historycznych oraz związanych z nimi elementów symbolicznych o charakterze dóbr materialnych lub stanowiących część niematerialną dziedzictwa kultury oraz rozwój współczesnych krajobrazów kulturowych;
5. wykorzystanie unikalnych zasobów krajobrazu kulturowego i budowanie specjalizacji terytorialnej w celu rozwoju lokalnych rynków pracy;
6. ochrona i wykorzystanie dla harmonijnego rozwoju obszarów wiejskich ich potencjału przyrodniczego, krajobrazowego i kulturowego;
7. dbałość o zabytki oraz dziedzictwo kulturowe, kultywowanie tradycji lokalnych, sprzyjające rozwojowi turystyki i wspomagające proces budowania/wzmacniania tożsamości kulturowej;
8. kompleksowe lokalne programy rewitalizacji powinny zapewniać poprawę stanu budynków mieszkalnych i budynków użyteczności publicznej, ochronę dziedzictwa kulturowego, zapewnienie wysokiej jakości przestrzeni publicznych, poprawę transportu publicznego, itp.;
9. zintegrowana ochrona dziedzictwa przyrodniczego i kulturowego;
10. prowadzenie aktywnej polityki konserwatorskiej i promocyjnej w stosunku do zasobów przyrodniczych, krajobrazowych i zabytkowych obiektów kultury, obejmującej określenie przestrzeni i obiektów poddanych ochronie lub wskazanych do ochrony, prowadzenie monitoringu zachowania zasobów; powstanie list krajobrazów i obiektów o unikatowych wartościach przyrodniczych, historycznych, archeologicznych, szczególnie o cechach symbolu, a także upowszechnienie listy krajobrazów zagrożonych;
11. zabezpieczenie dziedzictwa przed skutkami klęsk żywiołowych;
12. edukacja obywatelska w zakresie budowania powszechnego przekonania, że polska przestrzeń pojmowana jako bogactwo naturalne i dziedzictwo kulturowe podlega zasadom zrównoważonego rozwoju, a ład przestrzenny jest dobrem publicznym.

#### **4.1.4. Strategia na rzecz Odpowiedzialnego Rozwoju do roku 2020 (z perspektywą do 2030 r.)**

Dokument ten został przyjęty przez Radę Ministrów uchwałą nr 8 dnia 14 lutego 2017 r. Jest to aktualizacja Strategii Rozwoju Kraju 2020, przyjętej przez RM 25 września 2012 r.

Omawiany dokument jest strategicznym instrumentem zarządzania polityką rozwoju realizowaną przez instytucje państwa. W jednolitym systemie programowym przedstawia cele do realizacji w horyzoncie lat 2020 i 2030, określa warunki ich realizacji, wskazuje sposób ich osiągnięcia oraz określa najważniejsze projekty służące realizacji celów Strategii Odpowiedzialnego Rozwoju.

Głównym celem Strategii jest tworzenie warunków dla wzrostu dochodów mieszkańców Polski przy jednoczesnym wzroście spójności w wymiarze społecznym, ekonomicznym, środowiskowym i terytorialnym.

Zadania powiązane z ochroną zabytków zostały uwzględnione w następujących. obszarach:

1. Obszar e-państwo – kierunek interwencji: budowa i rozwój e-administracji – orientacja administracji państwa na usługi cyfrowe.

Wyznaczony cel strategiczny:

- digitalizacja i rozwój kultury cyfrowej – kontynuacja procesów związanych z digitalizacją, przechowywaniem i udostępnianiem różnego rodzaju zasobów dziedzictwa cyfrowego w Polsce (muzealnych, bibliotecznych, archiwalnych, audiowizualnych i zabytków), w tym do celów ponownego wykorzystywania, w ramach którego digitalizację należy rozumieć jako nowoczesną formę konserwacji i zabezpieczania najcenniejszych zasobów kultury.
2. Kapitał ludzki i społeczny – kierunki interwencji: wzmacnianie roli kultury dla rozwoju gospodarczego i spójności społecznej.
    - 1) Działania do 2020 r.:

- wzmacnianie potencjału instytucji kultury o szczególnym znaczeniu – wspieranie instytucji kultury, których wieloletnia działalność i tradycja mają szczególne znaczenie dla celów polityki państwa w obszarze kultury i których dorobek jest ważnym elementem budowania tożsamości kulturowej Polaków oraz narzędziem promocji Polski w świecie,
- wypracowanie systemu wspierania rozwoju sektorów kreatywnych – stworzenie warunków dla rozwoju sektorów kreatywnych w Polsce, które wpłyną na rozwój całego ekosystemu wspierania kultury.

### 2) Działania do 2030 r.:

- ochrona i promocja dziedzictwa narodowego – wykorzystanie potencjału dziedzictwa dla wzmacniania kapitału społecznego oraz poczucia tożsamości i wspólnoty; inwestycje w dziedzictwo narodowe (dobra kultury, nauki i sztuki, zabytki, rozwój sieci muzeów, wspieranie i promocja dziedzictwa kulturowego wpisanego na listę światowego dziedzictwa UNESCO),
- wzmacnianie tożsamości, poczucia wspólnoty i więzi międzypokoleniowych poprzez uczestnictwo i zwiększanie dostępu do instytucji i dzieł kultury na wszystkich poziomach funkcjonowania wspólnoty (lokalnym, regionalnym, narodowym), likwidacja „białych plam” w dostępie do kultury.

### 4.1.5. Program Operacyjny „Dziedzictwo kulturowe”

Program Operacyjny „Dziedzictwo kulturowe” został stworzony przez Ministerstwo Kultury i Dziedzictwa Narodowego do działań związanych z opieką nad zabytkami i realizowany m.in. w ramach sześciu komplementarnych priorytetów:

- a. Rewaloryzacja zabytków nieruchomych i ruchomych.
- b. Rozwój instytucji muzealnych.
- c. Ochrona dziedzictwa narodowego poza granicami kraju.
- d. Ochrona zabytków archeologicznych.
- e. Tworzenie zasobów cyfrowych dziedzictwa kulturowego.
- f. Ochrona zabytkowych cmentarzy.

Program Opieki nad Zabytkami Gminy Bobrowice będzie realizowany głównie w ramach priorytetów 1, 4 i 6. Polegająca na poprawie stanu zachowania zabytków, promowanie narodowego zasobu dziedzictwa kulturowego, kompleksowa rewaloryzacja zabytków, zwiększenie roli zabytków w rozwoju turystyki, poprawa warunków instytucjonalnych, prawnych i organizacyjnych w zakresie ochrony zabytków i ich dokumentacji. Priorytet ten obejmuje także zabezpieczenie zabytków, muzealiów i archiwaliów przed skutkami klęsk żywiołowych, kradzieżami i nielegalnym wywozem za granicę.

## 4.2. Relacje gminnego programu opieki nad zabytkami z dokumentami wykonanymi na poziomie województwa i powiatu

### 4.2.1. Strategia Rozwoju Województwa Lubuskiego 2030

Strategia Rozwoju Województwa Lubuskiego 2030, uchwalona uchwałą nr XXVIII/397/21 Sejmiku Województwa Lubuskiego z dnia 15 lutego 2021 r. wyznacza główny cel strategii, którym jest „Inteligentne gospodarowanie potencjałami regionu dla osiągnięcia zrównoważonego rozwoju, spójności społecznej i przestrzennej oraz wysokiej jakości życia mieszkańców”. Cel ten będzie realizowany poprzez cztery cele strategiczne, które stanowią zmodyfikowaną i zweryfikowaną kontynuację celów strategicznych ze strategii przyjętej w 2012 r.:

1. Inteligentna, zielona gospodarka regionalna.
2. Region silny w wymiarze społecznym oraz bliski obywatelowi.
3. Integracja przestrzenna regionu.
4. Region atrakcyjny, efektywnie zarządzany i otwarty na współpracę.

Strategia Rozwoju Województwa Lubuskiego jest elementem krajowego systemu programowania strategicznego uwzględniając cele zapisane w krajowych dokumentach strategicznych. Cele wyznaczone w Strategii wpisują się w cele określone na poziomie krajowym, szczególnie w Strategii na rzecz Odpowiedzialnego Rozwoju i Krajowej Strategii Rozwoju Regionalnego 2030 w takim zakresie, w jakim

samorząd chce wspólnie realizować wizję rozwoju regionu przy zaangażowaniu środków zarówno krajowych, jak i tych mobilizowanych na szczeblu regionalnym.

W zakresie ochrony zabytków i dziedzictwa kultury strategia odnosi się w:

1. „Cele operacyjne 2.4, 2.6: Zapewnienie bogatej oferty kulturalnej oraz ochrona i promocja dziedzictwa kulturowego” poprzez działania:
  - Wspieranie ponadlokalnych przedsięwzięć kulturalnych realizowanych na obszarze województwa
  - Wsparcie i realizacja inwestycji z zakresu budowy, rozbudowy, modernizacji i wyposażenia obiektów kultury
  - Poprawa dostępności do zasobów dziedzictwa kulturowego, w tym z wykorzystaniem nowoczesnych technik gromadzenia, opracowywania i upowszechniania zbiorów.
  - Ochrona i promocja cennych obiektów dziedzictwa kulturowego.
  - Kreowanie atrakcyjnej oferty kulturalnej z wykorzystaniem cyfryzacji zasobów i instytucji kultury.
2. „Cele operacyjne 2.6: Wspieranie rozwoju społeczeństwa obywatelskiego i poczucia tożsamości regionalnej” poprzez działania:
  - Działania na rzecz kształtowania świadomości narodowej, obywatelskiej i kulturowej mieszkańców, a także pielęgnowania polskości
  - Wykorzystywanie potencjału kulturowego i lokalnych tożsamości w rozwoju regionalnym
  - Propagowanie poczucia wspólnoty wśród mieszkańców regionu.
  - Promocja lubuskiego dorobku kulturalnego, naukowego, społecznego i gospodarczego
  - Popularyzacja historii Ziemi Lubuskiej
  - Upowszechnianie kultury polskiej i tradycji regionalnych wśród imigrantów.

### 4.2.2. Strategia Rozwoju Kultury Województwa Lubuskiego

Strategia Rozwoju Kultury Województwa Lubuskiego uchwalona przez Sejmik Województwa Lubuskiego uchwałą nr XX/142/2004 z dnia 28 czerwca 2004 r. W odniesieniu do szeroko rozumianego pojęcia zabytków wyróżniła dwa główne cele operacyjne:

1. Zachowanie ciągłości dziedzictwa kulturowego regionu, poprzez m.in. jego ochronę, stworzenie warunków udostępniania dóbr kultury poprzez rozwój nowoczesnego muzealnictwa i archiwistyki, renowację zabytków architektury i ofertę programową, zapewniającą dynamiczny rozwój lubuskiej oferty kulturalnej i turystycznej, wzbogacającej wartości tkwiące w połączeniu tych dwóch dziedzin.

Cel ten ma być realizowany poprzez następujące przedsięwzięcia:

- Renowacja i konserwacja zabytków architektury oraz zbiorów muzealnych archiwalnych;
  - Inwestycje w kapitał trwały publicznych instytucji ochrony dziedzictwa kulturowego;
  - Tworzenie magazynów i pracowni muzealnych;
  - Wspieranie regionalnych i lokalnych inicjatyw w zakresie rewaloryzacji obiektów zabytkowych;
  - Wspieranie i promowanie zespołów folklorystycznych, grup śpiewaczych, twórców ludowych, realizacja imprez folklorystycznych, z poszanowaniem odrębności kulturowych i różnorodności tradycji;
  - Realizacja programów rozwijających u dzieci i młodzieży świadomość kulturową, poszanowanie dla polskiego - w tym regionalnego – dziedzictwa kulturowego, przy jednoczesnym otwarciu się na wartości kultur innych narodów;
  - Sukcesywne wdrażanie poprzez działalność szkół ogólnokształcących i artystycznych, instytucji kultury i organizacji pozarządowych metod przekazywania wiedzy o dziedzictwie kulturowym najbliższego środowiska i jego wartości w kulturze narodowej.
2. Efektywne wykorzystanie dziedzictwa kulturowego regionu w podnoszeniu jego atrakcyjności, w tym: m.in.
    - 1) badanie i dokumentowanie dziedzictwa kulturowego i kultury współczesnej regionu - ustalenie tematyki i zakresu prac badawczych i dokumentacyjnych oraz wdrożenie do realizacji poprzez przedsięwzięcia:
      - Opracowanie studium historycznego województwa;
      - Opracowanie programu badań i dokumentacji kultury regionu zapewniającego dane źródłowe do analiz i ocen oraz wytyczania kierunków działania;
      - Zlecenie prowadzenia badań i dokumentacji;
      - Realizacja programów badawczych i dokumentacyjnych muzeów i archiwów.
    - 2) zintegrowanie działań w dziedzinie kultury, oświaty, turystyki i gospodarki w zakresie wykorzystania dziedzictwa kulturowego i kultury współczesnej regionu w kształtowaniu osobowości i świadomości narodowej oraz w kształtowaniu atrakcyjności regionu poprzez przedsięwzięcia:

- Integracja środowisk działających na rzecz ochrony zabytków kultury materialnej, społecznej i duchowej;
- Wspieranie autorskich regionalnych projektów badania i upowszechniania dziedzictwa kulturowego regionu lubuskiego oraz rozwijania świadomości regionalnej, wzbogacających zakres usług kulturalnych, edukacyjnych;
- Promocja oferty edukacyjnej i turystycznej muzeów (wydawnictwa reklamowe, internet, media lokalne i ogólnopolskie).

3) optymalizacja dostępu wszystkich środowisk i grup społecznych do dóbr kultury poprzez przedsięwzięcia.

- Uzupełnianie zbiorów muzealnych zgodnie z profilami ich działalności;
- Tworzenie kolekcji zabytków techniki;
- Zabezpieczenie techniczne zbiorów dóbr kultury;
- Zapewnienie bieżącej konserwacji zbiorów;
- Modernizacja obiektów kultury umożliwiającą swobodny dostęp osobom niepełnosprawnym;
- Dopuszczenie instytucji kultury w nowoczesny sprzęt i urządzenia;
- Digitalizacja zbiorów i ich udostępnienie w sieciach teleinformatycznych.

### 4.2.3. Plan zagospodarowania przestrzennego województwa

Plan zagospodarowania przestrzennego województwa – Uchwała Nr XLIV/667/18 Sejmiku Województwa Lubuskiego z dnia 23 kwietnia 2018 r. w sprawie uchwalenia Planu Zagospodarowania Przestrzennego Województwa Lubuskiego wraz z planami zagospodarowania przestrzennego miejskiego obszaru funkcjonalnego ośrodka wojewódzkiego Zielona Góra i Gorzów Wlkp. Wskazuje jako jeden ze strategicznych celów rozwoju przestrzennego:

Cel strategiczny: 2. Zrównoważony rozwój społeczny; 2.7 Ochrona walorów przyrodniczych i krajobrazowych oraz dziedzictwa kulturowego oraz budowanie na nich tożsamości regionalnej.

W ramach ochrony dziedzictwa kulturowego i rozwoju turystyki wyznaczono poniższe kierunki polityki i zagospodarowania przestrzennego:

**Kierunek 1.** Zachowanie i ochrona obiektów zabytkowych:

1. Konserwacja i rewaloryzacja obiektów zabytkowych;
2. Podejmowanie działań przeciwdziałających degradacji zabytków, w tym archeologicznych;
3. Nadawanie nowych funkcji użytkowych obiektom zabytkowym z zachowaniem ich wartości architektonicznych i historycznych;
4. Ochrona przed zabudową i eksponowanie miejsc pamięci narodowej;
5. Stała inwentaryzacja obiektów o cennych walorach historycznych i kulturowych oraz sukcesywna aktualizacja ewidencji i rejestru zabytków;
6. Rozpoznanie i utworzenie listy dóbr kultury współczesnej województwa oraz objęcie ich ochroną;
7. Sporządzanie i realizacja lokalnych programów opieki nad zabytkami;
8. Objęcie obiektów zabytkowych właściwą ochroną w miejscowych planach zagospodarowania przestrzennego;
9. Wspieranie tworzenia parków kulturowych, ustanawiania pomników historii oraz dążenia do wpisu najcenniejszych zabytków na listę UNESCO;
10. Rozwój i wykorzystanie potencjału środowiska naukowego w zakresie problematyki opieki nad zabytkami;
11. Tworzenie płaszczyzn współpracy międzyregionalnej i transgranicznej w zakresie zachowania zasobów dziedzictwa kulturowego.

**Kierunek 2.** Kreowanie i ochrona spójnego oraz harmonijnego krajobrazu kulturowego:

1. Zachowanie historycznie ukształtowanych układów urbanistycznych, ruralistycznych i przestrzennych;
2. Kształtowanie krajobrazu kulturowego w oparciu o zasady ładu przestrzennego;
3. Odpowiednie wyeksponowanie obiektów zabytkowych i walorów krajobrazowych oraz harmonijne kształtowanie pola ekspozycji zabytku;
4. Zachowanie charakterystycznych cech tradycyjnego budownictwa.

**Kierunek 3.** Efektywne wykorzystanie walorów dziedzictwa kulturowego, w tym przede wszystkim na cele turystyczne:

1. Adaptacja obiektów zabytkowych oraz ich otoczenia przede wszystkim na cele turystyczne i kulturalne;
2. Udostępnianie zabytkowych obiektów i miejsc w systemie kulturowych szlaków tematycznych;
3. Rozbudowa i wzbogacanie istniejących szlaków kulturowych;
4. Integracja powiązań obiektów szlaków kulturowych ze szlakami turystycznymi różnych typów i rodzajów;
5. Popularyzacja oraz wspieranie organizacji imprez kulturowych;
6. Budowa spójnego i atrakcyjnego wizerunku oraz marki regionu w oparciu o zasoby dziedzictwa kulturowego;
7. Promocja potencjału turystycznego województwa w wymiarze lokalnym, regionalnym, krajowym i międzynarodowym;
8. Integrowanie instytucji i inicjatyw kulturowych w województwie oraz tworzenie płaszczyzn współpracy międzyregionalnej i transgranicznej w zakresie wykorzystania zasobów dziedzictwa kulturowego;
9. Rozbudowa oferty muzeów, wykorzystującej atrakcyjne formy przekazu;
10. Rozbudowa sieci ośrodków informacji turystycznej w zakresie ilościowym i jakościowym;
11. Rozbudowa związanej z dziedzictwem kulturowym infrastruktury turystycznej, w tym bazy noclegowej, poprawa zaplecza technicznego turystyki oraz dostępności komunikacyjnej.

**Kierunek 4.** Kształtowanie tożsamości kulturowej:

1. Tworzenie warunków do wzmacniania tożsamości kulturowej lokalnych społeczności oraz tożsamości kulturowej całego regionu;
2. Wspieranie działań mających na celu zwiększenie świadomości społecznej w zakresie znaczenia dziedzictwa kulturowego;
3. Poprawa dostępu do wiedzy o dziedzictwie kulturowym, w tym przy wykorzystaniu technologii cyfrowych;
4. Zwiększenie dostępności wysokiej jakości oferty kulturalnej;
5. Rozwijanie działań wspierających aktywny udział mieszkańców w życiu kulturalnym;
6. Wzmocnienie tożsamości poprzez budowanie wspólnej marki regionu opartej na elementach dziedzictwa kulturowego.

**Kierunek 5.** Kompleksowa rewitalizacja obszarów zdegradowanych, ze szczególnym uwzględnieniem obiektów zabytkowych:

1. Sporządzanie Programów rewitalizacji obszarów zdegradowanych;
2. Rewitalizacja zdegradowanej zabudowy, w tym zasobów mieszkaniowych;
3. Odnowa terenów zieleni;
4. Kształtowanie przestrzeni publicznych;
5. Realizacja działań na rzecz społeczności lokalnej, w tym zatrudnienia, podnoszenia kwalifikacji, poszerzenia aktywności społecznej, oferty edukacyjnej i kulturalnej, oferty spędzania wolnego czasu oraz wspieranie osób niepełnosprawnych i zagrożonych wykluczeniem społecznym.

Bogate i atrakcyjne zasoby dziedzictwa kulturowego województwa lubuskiego stanowią istotny potencjał turystyczny dla regionu i powinny być odpowiednio zarządzane i wykorzystywane w kształtowaniu polityki rozwoju zarówno poszczególnych gmin, jak i całego województwa lubuskiego. Potrzebne jest efektywne wykorzystanie jego elementów przy równoczesnej ochronie tych zasobów i zachowaniu ciągłości dziedzictwa kulturowego. Niezbędna w tym zakresie jest przede wszystkim interdyscyplinarna współpraca zarówno podmiotów publicznych, jak i prywatnych, na różnych szczeblach i w różnych dziedzinach.

W kwestii polityki przestrzennej należy dążyć do objęcia zabytków odpowiednimi ustaleniami w miejscowych planach zagospodarowania przestrzennego, określając zarówno warunki ich ochrony, jak i harmonijne kształtowanie ich otoczenia. Jest to istotne narzędzie ochrony dóbr dziedzictwa kulturowego, dające równocześnie możliwość odpowiedniego zarządzania nimi, jak choćby poprzez wskazywanie dla nich nowych funkcji, czy zapewnienie odpowiedniej ich ekspozycji.



Za krajobraz kulturowy uważa się naturalny krajobraz przyrodniczy przekształcony przez człowieka w wyniku rozwoju cywilizacyjnego. Jego ochrona ma zatem na celu poszanowanie elementów przyrodniczych i kulturowych – odrębności etnicznych, własnej historii i tradycji lokalnej. W celu kreowanie i ochrony spójnego i harmonijnego krajobrazu kulturowego wskazano następujące działania:

Należy dążyć do zachowania tradycyjnych krajobrazów wiejskich, z historycznymi układami ruralistycznymi, zabytkowymi kościołami, dawnymi dworkami i pałacami oraz towarzyszącymi im parkami i alejami starych drzew oraz młynami, cmentarzami i tradycyjną drewnianą zabudową. Zachowane tradycyjne układy urbanistyczne i ruralistyczne wraz z zabytkową zabudową powinny zostać objęte ochroną poprzez wpis do rejestru zabytków oraz ustalenia miejscowych planów zagospodarowania przestrzennego.

W ramach efektywnego gospodarowania zasobem dziedzictwa kulturowego, wskazuje się jego wykorzystanie m.in. na cele społeczne, edukacyjne, a przede wszystkim turystyczne i kulturalne. Należy w związku z tym podejmować działania polegające na adaptacji zabytków na cele turystyczne, takie jak usługi noclegowe, gastronomiczne, a także usługi kultury: muzea, teatry, biblioteki etc.

Do obiektów proponowanych do szczególnego wykorzystania i promocji, ze względu na swoją atrakcyjność historyczną i artystyczną oraz znaczenie ponadregionalne, wskazuje się m.in. w grupie zabytków techniki i przemysłu – most kolejowy, Dychów (gm. Bobrowice).

Bobrowice wymienia się wśród najcenniejszych zespołów ruralistycznych.

#### 4.2.4. Wojewódzki Program Opieki nad Zabytkami

Wojewódzki Program Opieki nad Zabytkami na lata 2021-2024 został przyjęty uchwałą nr XXXIII/454/21 z dnia 21 czerwca 2021 r. kontynuuje założenia programu z lat 2009-2012, 2013-2016 oraz 2017-2020, a jego celem jest realizacja wizji: wielokulturowe dziedzictwo województwa lubuskiego fundamentem tożsamości regionu rozwijającego się gospodarczo i turystycznie.

Zadaniem programu jest wpływ na rozwój województwa oraz na jego dziedzictwo kulturowe. Określa cele i kierunki działań oraz zadania i sugestie mające na celu poprawę stanu dziedzictwa kulturowego, a także sposobów finansowania planowanych działań w zakresie ochrony zabytków i opieki nad nimi poprzez podnoszenie aktywności społeczności lokalnej, a także konstruowanie rozwiązań o charakterze organizacyjnym, edukacyjnym, promocyjnym oraz finansowym.

Program opieki nad zabytkami posiada cele które wynikają zarówno z potrzeb praktycznych ochrony bezpośredniej i pośredniej, jak też z założeń prawnych oraz dokumentów o charakterze programowym na szczeblu krajowym i samorządowym.

W programie określono cel strategiczny, jakim jest: zachowanie i zrównoważone wykorzystanie zasobów dziedzictwa kulturowego dla kształtowania tożsamości województwa lubuskiego, który realizowany ma być za pomocą celów priorytetowych oraz przypisanych im kierunków działań:

- Cel priorytetowy I:** Rozpoznanie zasobu, poprawa skuteczności ochrony zabytków i efektywne zarządzanie zasobem, realizowany poprzez:
  - rozpoznanie stanu zachowania zasobu,
  - budowa bazy danych o zabytkach i obszarach chronionych,
  - digitalizacja zasobów zabytkowych,
  - wsparcie finansowe działań związanych z ochroną zabytków,
  - przeciwdziałania zagrożeniom dla dziedzictwa kulturowego.
- Cel priorytetowy II:** Rewaloryzacja zabytków jako czynnik rozwoju społeczno-gospodarczego oraz rozwoju potencjału turystycznego, realizowany poprzez:
  - zahamowanie procesu degradacji zabytków nieruchomych,
  - tworzenie miejsc pracy związanych z opieką nad zabytkami,
  - rozwijanie i tworzenie produktów turystycznych w oparciu o dziedzictwo kulturowe.
- Cel priorytetowy III:** Budowanie tożsamości regionalnej poprzez edukację i popularyzację dziedzictwa kulturowego w oparciu o społeczeństwo obywatelskie, realizowany poprzez:
  - wspieranie programów i projektów edukacyjnych promujących dziedzictwo kulturowe,
  - wzmocnienie zaangażowania społecznego w zakresie opieki nad zabytkami,

- wspieranie działań dla budowania tożsamości regionalnej związanych z dziedzictwem niematerialnym;
  - wspieranie działań zmierzających do integracji transgranicznej i międzyregionalnej jako element budowania tożsamości.
4. **Cel priorytetowy IV:** Ochrona krajobrazu kulturowego i świadome jego kształtowanie współgrające z integracją przestrzenną regionu, realizowany poprzez:
- zintegrowana ochronę dziedzictwa kulturowego i środowiska przyrodniczego,
  - rozpoznanie i objęcie ochroną najcenniejszych zabytków dziedzictwa kulturowego świadczących o specyfice i tożsamości województwa,
  - rewitalizacja w obrębie obszarów zabytkowych.

### 4.2.5. Strategia Rozwoju Powiatu Zielonogórskiego 2014-2022 ze zmianą w 2022 r.

Strategia Rozwoju Powiatu Zielonogórskiego 2015-2022 została przyjęta uchwałą nr XXXIX/346/2020 Rady Powiatu Zielonogórskiego z dnia 11 września 2014 r., zmieniona uchwałą nr XLV/305/2022 Rady Powiatu Zielonogórskiego z dnia 29 grudnia 2022 r. Zawarto w niej wizję powiatu Zielonogórskiego. W celu jej osiągnięcia określono osiem celów strategicznych, a w ramach każdego celu strategicznego sformułowano cele operacyjne. Odniesienie do ochrony dóbr kultury znalazło się w:

1. Celu strategicznym – Rozwój infrastruktury technicznej w powiecie zielonogórskim,

1.3. Celu operacyjnym – Poprawa stanu środowiska przyrodniczego i racjonalne gospodarowanie zasobami.

Jako działania realizowane przez podmioty uczestniczące w ramach tego celu operacyjnego zapisano:

- Planowanie przestrzenne z uwzględnieniem dziedzictwa kulturowo-przyrodniczego.

6. Celu strategicznym – Zwiększenie konkurencyjności oraz atrakcyjności turystycznej i kulturowej powiatu zielonogórskiego,

6.1. Celu operacyjnym – Rozwój infrastruktury turystycznej i kulturowej.

Jako działania realizowane przez podmioty uczestniczące w ramach tego celu operacyjnego zapisano:

- Inicjowanie i wspieranie działań na rzecz renowacji i rewitalizacji obiektów dziedzictwa kulturowego na terenie powiatu.

6.2. Celu operacyjnym – Rozwój zintegrowanych form turystyki.

Jako działania realizowane przez podmioty uczestniczące w ramach tego celu operacyjnego zapisano:

- Opracowanie i wdrożenie programu rozwoju turystyki, wspierającego promocję lokalnych produktów turystycznych (opracowanie koncepcji rozwoju zintegrowanego produktu turystycznego obejmującego cały obszar powiatu i jego atrakcje turystyczne – Strategia Marki).
- Wspieranie inicjatyw mających na celu rozwijanie tożsamości lokalnej.
- Organizowanie wspólnych, cyklicznych powiatowo-gminnych wydarzeń kulturalnych.

8. Celu strategicznym – Skuteczne planowanie i zarządzanie powiatem,

8.3. Celu operacyjnym – Informatyzacja administracji publicznej i rozwój e-usług w powiecie.

Jako działania realizowane przez podmioty uczestniczące w ramach tego celu operacyjnego zapisano:

- Tworzenie i rozwój cyfrowych zasobów powiatu m.in. w zakresie mienia i nieruchomości, geodezji i kartografii, kultury, edukacji, turystyki, ochrony zdrowia itp.

Zmiana w „Strategii Rozwoju Powiatu Zielonogórskiego na lata 2014-2022” dotyczy zmiany załącznika nr 5, w którym przyjęto nowy „Wieloletni Plan Inwestycyjny na lata 2023-2027” stanowiący załącznik nr 1 do ww. uchwały.

### 4.2.6. Powiatowy Program Opieki nad Zabytkami w Powiecie Zielonogórskim

Powiat zielonogórski nie ma powiatowego programu opieki nad zabytkami.

### 4.2.7. Strategia Rozwoju Ponadlokalnego Zielonogórskiego-Nowosolskiego Obszaru Funkcjonalnego na lata 2021-2030

Podstawą opracowania Strategii Rozwoju Ponadlokalnego Zielonogórsko-Nowosolskiego Obszaru Funkcjonalnego (ZNOF) wraz z Planem działania ZIT ZNOF są przede wszystkim zapisy ustawy z dnia 8 marca 1990 r. o samorządzie gminnym (Dz. U. z 2023 r. poz. 40). Zgodnie z art. 10g ust. 4. ustawy, w celu przygotowania i realizacji strategii rozwoju ponadlokalnego gminy mogą tworzyć w szczególności związek międzygminny, o którym mowa w art. 64, lub stowarzyszenie, o którym mowa w art. 84, lub zawierać porozumienie międzygminne, o którym mowa w art. 74. W przypadku ZNOF mamy do czynienia ze stowarzyszeniem, które zgodnie z zapisami ustawy, tworzone jest w celu wspierania idei samorządu terytorialnego oraz obrony wspólnych interesów. Strategia Rozwoju Ponadlokalnego Zielonogórsko-Nowosolskiego Obszaru Funkcjonalnego na lata 2021-2030 przyjęta została Uchwałą Nr 01/2024 Walnego Zgromadzenia Stowarzyszenia „Lubuskie Trójmiasto” z dnia 21 marca 2024 r., będącą jednocześnie Strategią Zintegrowanych Inwestycji Terytorialnych. Zielonogórsko-Nowosolski Obszar Funkcjonalny tworzą: Gmina Czerwieńsk, Gmina Nowa Sól – Miasto, Gmina Nowogród Bobrzański, Gmina Otyń, Gmina Sulechów, Gmina Świdnica, Gmina Zabór, Miasto Zielona Góra.

Organem realizującym Strategię Rozwoju Ponadlokalnego Zielonogórskiego-Nowosolskiego Obszaru Funkcjonalnego na lata 2021-2030 jest Stowarzyszenie Lubuskie Trójmiasto, które jest zrzeszeniem jednostek samorządu terytorialnego z terenu województwa lubuskiego, które powstało w 2004 r. poprzez podpisanie Porozumienia o współpracy między trzema miastami założycielskimi: Zieloną Górą, Nową Solą i Sulechowem. W dniu 8 czerwca 2008 r. postanowieniem Sądu Rejonowego w Zielonej Górze, Stowarzyszenie Lubuskie Trójmiasto zostało wpisane do Krajowego Rejestru Sądowego, co było równoznaczne z początkiem jego prawnego funkcjonowania. W 2020 r. do Lubuskiego Trójmiasta dołączyły gminy: Czerwieńsk, Nowogród Bobrzański, Otyń, Świdnica i Zabór.

Uchwałą nr 4/68/24 Zarządu Województwa Lubuskiego z dnia 4.06.2024 r. w sprawie wydania przez instytucję Zarządzającą opinii w zakresie możliwości finansowania Strategii Rozwoju Ponadlokalnego Zielonogórsko-Nowosolskiego Obszaru Funkcjonalnego na lata 2021-2030 w ramach programu Fundusze Europejskie dla Lubuskiego 2021-2027, wydał pozytywną opinię w zakresie możliwości finansowania Strategii Rozwoju Ponadlokalnego Zielonogórsko-Nowosolskiego Obszaru Funkcjonalnego na lata 2021-2030 w ramach programu Fundusze Europejskie dla Lubuskiego 2021-2027, stanowiącą załącznik do ww. uchwały.

Założenia rozwojowe ZNOF określa misja i wizja, których realizacji podejmują się partnerskie samorządy Lubuskiego Trójmiasta. Wynikają one z uwarunkowań przestrzennych, gospodarczych i społecznych całego regionu oraz stanowią podstawę do sformułowania celów strategicznych i szczegółowych kierunków działań strategicznych. Na podstawie zdefiniowanej wizji i misji rozwoju ZNOF określono pięć strategicznych celów oraz kierunki działań w celu ich osiągnięcia. Odniesienie do ochrony dóbr kultury znalazło się w:

2. Celu strategicznym - Rozwój infrastruktury technicznej i integracja przestrzenna terenu ZNOF.

2.1. Działanie – Efektywne gospodarowanie przestrzenią.

Jako kluczowe działania realizowane przez podmioty uczestniczące w ramach tego celu operacyjnego zapisano:

- Wspieranie organizacji pozarządowych mających na celu promocję i upowszechnianie kultury,
- Konserwacja i modernizacja obiektów i przestrzeni zabytkowych na terenie ZNOF,
- Przywracanie wartości użytkowych zdegradowanym terenom, w tym rekultywacja gruntów i wód powierzchniowych oraz podejmowanie działań rewitalizacyjnych, modernizacji i nadawania nowych funkcji zdegradowanym obiektom i przestrzeniom publicznym,
- Podnoszenie jakości istniejących terenów zielonych i parkowych, m.in. poprzez pielęgnowanie zieleni, uzupełnienie przestrzeni o elementy małej architektury i wyznaczanie nowych terenów zielonych na obszarze ZNOF.

4. Celu strategicznym – Rozwój i podnoszenie jakości usług publicznych,

4.3. Działanie – Poprawa jakości i dostępności oferty kulturalno-rozrywkowej i infrastruktury sportowo-rekreacyjnej.

Jako kluczowe działania realizowane przez podmioty uczestniczące w ramach tego celu operacyjnego zapisano:

- Wspieranie organizacji pozarządowych mających na celu promocję i upowszechnianie kultury,

- Efektywne pozyskiwanie środków zewnętrznych na rozwój infrastruktury i wyposażenie ośrodków kultury, sportu i rekreacji oraz organizację wydarzeń kulturalnych, sportowych i rozrywkowych,
- Organizacja wydarzeń animujących czas wolny mieszkańców, np. gier miejskich, spacerów edukacyjnych, warsztatów opartych na zasobach przyrodniczych i kulturowych ZNOF oraz zagospodarowywanie czasu wolnego dzieci i młodzieży w czasie wolnym od szkoły,
- Stały monitoring potrzeb odbiorców oferty kulturalnej i rozrywkowej ZNOF oraz angażowanie mieszkańców i turystów w kształtowanie oferty,
- Opracowanie różnorodnego katalogu oferty kulturalnej i kalendarza imprez oraz ich szeroka promocja jako elementu zintegrowanej oferty kulturalno-turystycznej ZNOF,
- Wykorzystanie i promowanie dziedzictwa kulturowego, w tym konserwacja, restauracja i adaptacja obiektów zabytkowych oraz ich udostępnianie do zwiedzania w celach turystycznych i społecznych, w tym w celu włączenia społecznego i poprawy jakości życia mieszkańców .

## 5. UWARUNKOWANIA WEWNĘTRZNE OCHRONY DZIEDZICTWA KULTUROWEGO

### 5.1. Relacje gminnego programu opieki nad zabytkami z dokumentami wykonanymi na poziomie gminy

Uwarunkowania wewnętrzne ochrony zasobów dziedzictwa i krajobrazu kulturowego gminy zostały zawarte Studium uwarunkowań i kierunków zagospodarowania przestrzennego gminy Świdnica.

#### 5.1.1. Dokumenty o charakterze strategicznym

##### 5.1.1.1. Strategia Rozwoju Gminy Świdnica na lata 2022-2030.

Strategia Rozwoju gminy Świdnica na lata 2022-2030 została uchwalona uchwałą nr XLIII/298/2022 Rady Gminy Świdnica z dnia 13.04.2022 r., Strategia Rozwoju Gminy Świdnica na lata 2022-2030 jest podstawowym instrumentem długofalowego zarządzania Gminą. Określa ona strategiczne kierunki rozwoju Gminy w perspektywie do 2030 roku oraz pozwala na realizowanie zadań rozwojowych i dążenie do wyznaczonych celów niezależnie od zmieniających się uwarunkowań politycznych. Umożliwia ona również efektywne gospodarowanie własnymi zasobami, takimi jak: środowisko przyrodnicze i kulturowe, zasoby ludzkie, infrastrukturalne, czy środki finansowe oraz stanowi formalną podstawę do przygotowania i oceny wniosków o finansowanie zadań ze źródeł zewnętrznych.

Misją Gminy Świdnica jest stabilny i zrównoważony rozwój, ożywienie przedsiębiorczości, a także zapewnienie atrakcyjnej przestrzeni dla mieszkańców i gości. Realizacja tej misji ma doprowadzić do realizacji wizji gminy Świdnica w 2030 r. jako gminy wszechstronnej, bogatej naturą i swoimi mieszkańcami. Miejsca łączącego tradycję z nowoczesnością, przyjazne środowisku i wykorzystujące do rozwoju wysokiej jakości infrastrukturę oraz dobrą komunikację wewnętrzną i zewnętrzną.

Na podstawie zdefiniowanej wizji i misji rozwoju gminy Świdnica określono trzy cele strategiczne oraz cele operacyjne. Odniesienie do ochrony dóbr kultury znalazło się w:

II Celu strategicznym – Zrównoważony rozwój gospodarczy gminy Świdnica.

2.3. Cel operacyjny – Ochrona zabytków i dziedzictwa lokalnego.

W celu realizacji powyższego celu, w odniesieniu do wartości kulturowych, wskazano następujące kierunki działań:

2.3.1. Zagospodarowanie terenów przy muzeach na terenie gminy, w tym wyznaczenie miejsc dla infrastruktury usługowo-gastronomicznej.

2.3.2. Zagospodarowanie parków wiejskich.

2.3.3. Utworzenie funduszu wspierającego właścicieli nieruchomości do inwestycji w zakresie ochrony i opieki nad zabytkami.

2.3.4. Współpraca Gminy z jednostkami zarządzającymi zabytkami na terenie gminy.

2.3.5. Podjęcie działań zmierzających do uruchomienia projektów polegających na szukaniu śladów historycznych na terenie gminy, która wzmocni i rozwine tożsamość historyczną mieszkańców.

2.3.6. Powstrzymanie degradacji zagrożonych obiektów zabytkowych i obszarów oraz podjęcie działań w celu poprawy stanu ich zachowania.

Oczekiwane rezultaty planowanych działań, to:

- Zwiększenie atrakcyjności Gminy,
- Zwiększenie świadomości walorów kulturowych wśród mieszkańców Gminy, odwiedzających i turystów,
- Wzmacnianie tożsamości społecznej i kulturowej mieszkańców,
- Zachowanie dziedzictwa lokalnego,
- Ochrona zabytków

### 5.1.1.2. Studium uwarunkowań i kierunków zagospodarowania gminy Świdnica.

Studium uwarunkowań i kierunków zagospodarowania gminy Świdnica zostało uchwalone uchwałą nr XXXI/225/2021 Rady Gminy Świdnica z dnia 30.06.2021 r., zmienione uchwałą nr LIX/430/2023 Rady Gminy Świdnica z dnia 22.11.2023 r. Zadaniem studium jest określenie strategicznego rozwoju gminy. Dokument stanowi zestawienie informacji na temat środowiska przyrodniczego i kulturowego, stanu zagospodarowania przestrzennego, funkcjonowania infrastruktury komunikacyjnej i przestrzennej. Jest aktem normatywnym do prowadzenia polityki przestrzennej gminy.

Na obszarze Gminy Świdnica ochronie kulturowej podlegają:

- obiekty i obszary zabytkowe wpisane do rejestru zabytków województwa lubuskiego,
- obiekty i obszary zabytkowe ujęte w wojewódzkiej ewidencji zabytków,
- stanowiska archeologiczne wpisane do rejestru zabytków województwa lubuskiego,
- stanowiska archeologiczne ujęte w wojewódzkiej ewidencji zabytków,
- cmentarze,
- obiekty ujęte w Gminnej Ewidencji Zabytków.

Podstawowym kierunkiem rozwoju gminy wynikającym z uwarunkowań kulturowych jest ochrona zachowanych zasobów kulturowych, rehabilitacja i rewaloryzacja obszarów zdegradowanych, rewaloryzacja i remonty zespołów i obiektów będących w złym stanie technicznym.

W kierunkach tych należy kierować się zasadami wynikającymi z ustaw szczególnych chroniących krajobraz kulturowy, a także wynikających z uwarunkowań historycznych i kulturowych.

Do zagadnień priorytetowych należy:

- ochrona obszarów, zespołów i obiektów prawnie chronionych, w tym ochronę stanowisk archeologicznych w obrębie rozpoznanych obszarów eksploracji archeologicznej,
- ochrona obszarów, zespołów i obiektów nie objętych jeszcze ochroną prawną, a prezentujących dużą wartość historyczną, artystyczną,
- wytyczenie obszarów chronionych i opracowanie dla nich zasad kształtowania przestrzeni,
- wykorzystanie zespołów i obiektów zabytkowych np. dla celów turystycznych,
- poprawienie warunków życia w obiektach zabytkowych poprzez prowadzenie remontów w uzgodnieniu z LWKZ, z możliwością adaptacji i modernizacji,
- zespolenie działań ochrony zabytków z ochroną przyrody, w tym ochrona zieleni historycznej, zespołów parkowych, starodrzewu,
- ochrony i rewaloryzacji charakterystycznego układu terenu,
- kształtowanie świadomości społecznej o wartościach zasobów kulturowych i konieczności jej ochrony,
- przy opracowywaniu miejscowych planów zagospodarowania przestrzennego każdej miejscowości, a także projektowaniu nowej zabudowy i adaptacji starej należy uwzględnić miejscowe tradycje przestrzenne i budowlane przy jej twórczym przekształceniu mając jednak na uwadze podporządkowanie się przestrzeni historycznej.

W celu realizacji postawionych zadań, uwzględniając charakter gminy i jej zasobów oraz współczesne potrzeby gminy należy:

- opracować Gminny Program Opieki nad Zabytkami,

- znaleźć właścicieli lub użytkowników dla obiektów opuszczonych, popadających w ruinę.

W zakresie ochrony konserwatorskiej, zgodnie z obowiązującymi przepisami, kto w trakcie prowadzenia robót budowlanych i ziemnych odkrył przedmiot, co do którego istnieje przypuszczenie, iż jest on zabytkiem, jest obowiązany:

- wstrzymać wszelkie roboty mogące uszkodzić lub zniszczyć odkryty przedmiot,
- zabezpieczyć, przy użyciu dostępnych środków, ten przedmiot i miejsce jego odkrycia,
- niezwłocznie zawiadomić o tym Wojewódzkiego Konserwatora Zabytków, a jeśli nie jest to możliwe, Wójta Gminy Świdnica.

Nową zabudowę należy dostosować do zabudowy historycznej w zakresie skali i bryły, przy założeniu harmonijnego współistnienia elementów kompozycji historycznej i współczesnej. W strefie zabudowy osadniczej należy prowadzić działalność inwestycyjną uwzględniając istniejące już związki przestrzenne.

### 5.1.1.3. Gminny Program Opieki nad Zabytkami Gminy Świdnica.

Gmina Świdnica nie ma przyjętego Gminnego Programu Opieki nad Zabytkami.

### 5.1.2. Inne dokumenty

#### 5.1.2.1. Miejscowe plany zagospodarowania przestrzennego.

Miejscowe plany zagospodarowania przestrzennego służą ochronie dziedzictwa kulturowego oraz środowiska przyrodniczego. Dzięki nim powstaje świadomie ukształtowana przestrzeń. Opracowanie planów zagospodarowania w miejscach występowania dóbr kultury, umożliwia ochronę zabytków objętych ewidencją konserwatorską, określa zasady ich wyeksponowania, ustala zasady zagospodarowania przestrzennego i sposób urbanizacji gminy.

## 5.2. Charakterystyka zasobów oraz analiza stanu dziedzictwa i krajobrazu kulturowego gminy

Historia terenów należących do gminy Świdnica pokrywa się z historią Zielonej Góry. Rozwój osadnictwa na tym terenie nastąpił w XIII wieku, osiągając największe nasilenie w XIV w. W tym czasie teren gminy należał do Księstwa Głogowskiego rządzonego przez Piastów Śląskich. Rozwój osad nastąpił za rządów Henryka Brodatego i był kontynuowany przez jego następców. Większość osad średniowiecznych powstała na wykarczowanych polanach leśnych. Wiele nazw pochodzi od typów i gatunków drzew np.: Drzonów, Grabowiec, Letnica, Buchałów. W okresie 1201-1450 powstają osady:

1. Słone – łańcuchówka, wymieniona po raz pierwszy w 1245 r. jako Zlani, a w 1305 r. jako Słone;
2. Świdnica – osada wymieniona po raz pierwszy w źródłach pisanych w 1305 i 1376 r. jako Villa Szwydnicz. Nazwa jej wywodzi się od słowa „światlisty” czyli polany śródleśnej;
3. Wilkanowo – wzmiankowana po raz pierwszy w 1305 r. jako Witchenow;
4. Radomia – wielodrożnica, wymieniona po raz pierwszy w 1305 r. jako Radoma;
5. Letnica – owalnica, wymieniona w 1305 r. jako Lethnicza. Nazwa jej pochodzi od leszczyny;
6. Piaski – łańcuchówka, wymieniona w 1305 r. jako Chychi;
7. Grabowiec – owalnica, wymieniona w 1305 r. jako Schoenefelt;
8. Koźła – wielodrożnica, wymieniona w 1305 r. jako Cosli;
9. Buchałów – wielodrożnica, wymieniona w 1376 r. jako Buchwaldisdorph. Była to posiadłość rycerska założona w lesie bukowym;
10. Lipno – powstało w I połowie XVI wieku na porębie leśnej, wymieniona w 1500 r. pod nazwą Lippendorf.

W okresie późniejszym nowe osady w zasadzie już nie powstawały. W ostatnich latach rozbudowano jedynie przysiółek Rybno, gdzie wybudowano zespół szeregowych domków jednorodzinnych dla leśników.

W budownictwie wsi dominowały domy drewniane, wznoszone w charakterystycznej dla Słowian konstrukcji zrębowej, zastąpione dopiero w XIX-XX wieku murowanymi. Ogólnie charakteryzując zabudowę wsi dominują domy mieszkalne ustawione kalenicą bądź szczytem wzdłuż dróg wiejskich. W typowym rozplanowaniu zabudowy w obrębie działek siedliskowych na froncie działki zlokalizowane są domy mieszkalne, a za nimi budynki gospodarcze, składające się ze stodoły oraz chlewu. Budynki mieszkalne są

głównie parterowe ze stromymi dachami z pokryciem dachówkowym. Są to budynki murowane z cegły, o przeważnie otynkowanych elewacjach. Elewacje frontowe są z bogatszym bądź skromniejszym detalem architektonicznym i wystrojem rzeźbiarskim. W niektórych budynkach pozostała oryginalna ozdobna stolarka okienna i drzwiowa. Posesje wygradzone są od strony frontowej sztachetowym ogrodzeniem drewnianym lub metalowym. Okazalsze budynki we wsi jak szkoły, świetlice wiejskie, kościoły otoczone są murem lub sztachetowym ogrodzeniem metalowym o ozdobnej formie. Zazwyczaj w centrum wsi, na nawsiach sytuowano historyczne budynki remiz strażackich lub kościoły z otaczającymi je cmentarzami. W omawianych wsiach przeważa historyczna zabudowa siedliskowa, poddawana niewielkim modernizacjom szczególnie w odniesieniu do zmiany wielkości okien, wymiany oryginalnej stolarki okiennej, zmiany wyglądu elewacji poprzez jej ocieplenie styropianem lub malowanie bądź rzadziej usuwanie detali architektonicznych, zmiany pokrycia dachu. Nie stwierdzono natomiast nasilonej ekspansji nowej zabudowy. W obrębie wsi występują pojedyncze obiekty nieprzystające do architektury historycznej zabudowy na terenie wsi. Są to przede wszystkim współczesne budynki handlowe (sklepy) oraz budynki wielorodzinne (bloki mieszkalne w Letnicy) i jednorodzinne z płaskimi dachami z lat 70-tych XX wieku.

Przy części założen historycznych rezydencji pałacowych bądź dworskich zachowały się parki o charakterze krajobrazowym. Stanowią one największe kompleksy historycznej zieleni komponowanej, często z najstarszymi i najcenniejszymi pod względem przyrodniczym gatunkami drzew. Przy projektowaniu parków wykorzystywano naturalne ukształtowanie terenu, które urozmaicały kompozycję przestrzenną oraz podnosiły walory krajobrazowe całego założenia. Oprócz założen parkowych, które towarzyszyły pałacom, dworom i folwarkom, zakładanym na terenie wsi bądź w ich pobliżu, historycznymi formami zieleni komponowanej są nasadzenia drzew wzdłuż starych traktów komunikacyjnych i dróg wiejskich. Uzupełnieniem są pojedyncze drzewa, rosnące w obrębie zagród wiejskich lub u wjazdu na parcelę, a także ogródki kwiatowe przed i za domami oraz sady. Często szpalery drzew i aleje sadzone były przy drogach prowadzących do starych majątków. Na terenie działek kościelnych pierwotnie istniały cmentarze, których teren obficie porastał drzewostan. Obecnie jedyną pozostałością po dawnych cmentarzach są pojedyncze drzewa rozmieszczone wokół budynków kościelnych. W wielu wsiach istnieją miejsca po XIX-wiecznych cmentarzach, najczęściej w postaci enklaw wysokiej, zapuszczonej zieleni.

Dewastacji uległy stare założenia cmentarne, które w latach powojennych zostały zlikwidowane, a wszelkie elementy architektury nagrobnej zniszczone bądź rozproszone. Najczęściej tereny lokalizacji dawnych ewangelickich cmentarzy nie są oznakowane.

### Świdnica

Wieś w XIII wieku otrzymała prawa niemieckie i nowe założenia przestrzenne o typie łańcuchówki. Już w średniowieczu we wsi były dwie posiadłości z odrębnymi folwarkami, przy których powstały rycerskie siedziby. W 1851 r. wyodrębniony został trzeci majątek, w oparciu o położony na północ od wsi folwark leśny. W początkach XVI w. Baltazar Kietlicz (ród von Kittlitz), piastujący godność marszałka zielonogórskiej szlachty, podjął starania o uzyskanie dla Świdnicy praw miejskich. W dniu 29 grudnia 1514 r. król Czech i Węgier – Władysław Jagiellończyk przyznał Świdnicy prawa miejskie oraz nadał przywileje: składu soli, warzenia piwa i monopol jego wyszynku, utworzenie komory celnej oraz urządzania 8 jarmarków rocznie.

Na prośbę Jana Krzysztofa Kietlicza, cesarz austriacki Rudolf II potwierdził, w 1602 r., przywileje przyznane przez Władysława Jagiellończyka, nadając równocześnie statuty cechowe dla: tkaczy, bednarzy, cieśli, kowali i kamieniarzy. W czasie wojny trzydziestoletniej Świdnica została mocno zniszczona i utraciła prawa miejskie.

Z okresu gdy Świdnica była miastem pochodzą niektóre zabytki: pałac i kamienne nagrobki z epitafiami Kietliczów, wmurowanymi w wewnętrzne ściany kościoła parafialnego. Pozostałe zabytki Świdnicy:

1. Kościół parafialny pod wezwaniem Św. Marcina z XIV w.;
2. Dwór z XVI w. – siedziba rodu Kietliczów, obecnie Muzeum Archeologiczne Środkowego Nadodrza. Pałac jest otoczony parkiem od strony wschodniej i południowej;
3. Kościół filialny p.w. NMP Królowej Polski – dawny zbór ewangelicki, zbudowany w latach 1794-96;
4. Plebania – barokowa z drugiej połowy XVIII w.;
5. Dawne oficyny dworskie z XVIII i I połowy XIX w.;
6. Zespół dworski II – położony w północno-wschodniej części wsi. Była tu najstarsza siedziba rycerska, początkami sięgająca XIV wieku. Została zniszczona przez pożar w 1932 r. Z dawnego założenia pozostała zabudowa folwarczna z XVIII i XIX w. Park krajobrazowy w obecnym stanie (5 ha), pochodzi z II połowy XIX w.;
7. Zespół dworski III – położony na północ od zachodniego krańca wsi. Dwór z 1852 r., obora z połowy XIX w.;

8. Budynki zabytkowe: poczta, gospoda, świetlica, szkoła z początków XX wieku, trafostacja z 1927 r., cmentarz z XIX w., stanowiska archeologiczne.

### **Drzonów**

Wieś o typie owalnicy, wzmiankowana po raz pierwszy w źródłach w 1305 r., ma rodowód XIII-wieczny. Powstała w wyniku trzebień lasów, na co wskazuje nazwa, pochodząca od słowa drzewo.

Na terenie wsi Drzonów występują następujące zabytki:

1. Pałac z 1816 r., powiększony w 1868 r., obecnie siedziba Lubuskiego Muzeum Wojskowego w Drzonowie. Pałac jest otoczony parkiem z licznym starodrzewem;
2. Kościół z 1817 r., postawiony na miejscu starszego, potwierdzonego w źródłach z 1376 r.; Gospoda z końca XIX w., kuźnia (koniec XIX w.), trafostacja – lata 20-te XX wieku; stanowiska archeologiczne (wczesnodziejowe, średniowieczne, nowożytny).

### **Buchałów**

Posiadłość rycerska w Buchałowie jest potwierdzona źródłowo wraz z wsią z 1376 r. Pałac został zburzony w 1956 r. Typ wsi ulicowo - placowy, zabudowa zwarta kalenicowa z XIX w. i początków XX wieku.

Z zabytków na terenie wsi występują: zespół podworski z XIX w. – spichlerz, oficyna, budynek gospodarczy, park z licznymi pomnikami przyrody, leśniczówka z 1874 r., dzwonnica z II połowy XIX w., remiza strażacka, dom ludowy z pocz. XX w., trafostacja z lat 20-tych XX w; stanowiska archeologiczne (wczesnodziejowe, średniowieczne i nowożytny).

### **Grabowiec**

Wieś zbudowana na planie owalnicy z zabudową zwartą, w przewadze szczytową z XIX i ćwierćwiecza XX w.

Zabytki: domy nr 16-18, zbudowane w początkach XIX w. oraz trafostacja z I ćwierćwiecza XX w.; stanowiska archeologiczne.

### **Koźła**

Typ zabudowy ulicowo – placowy, zabudowa zwarta, szczytowa od początków XIX w., zabudowa z lat 20-30 XX w. – kalenicowa. Pierwsza wzmianka o wsi pochodzi z 1305 oraz 1306 roku.

Na terenie wsi Koźła występują następujące zabytki:

1. Kościół parafialny p.w. Św. Jadwigi z XIV w.;
2. Pałac barokowy z końca XVII wieku, odbudowany i użytkowany przez osobę prywatną.

Inne obiekty zabytkowe to: folwark z II połowy XX w., gospoda z pocz. XX wieku, remiza strażacka z pocz. XX w., szkoła z lat 30-tych XX w., stacja kolejowa i plebania z pocz. XX w., miejsca pocmentarne. wiele stanowisk archeologicznych wczesnodziejowych, w tym cmentarzisko kurhanowe średniowieczne.

### **Letnica**

Typ zabudowy – wielodrożnica. Pierwsza wzmianka w źródłach historycznych z 1305 r. Zabudowa zwarta, kalenicowa, od połowy XIX w. Nie przebadane dotąd grodzisko pochodzi prawdopodobnie z czasów plemiennych. Znaleziony skarb monet z XI w. wskazuje na ciągłość osadniczą przez cały okres wczesnego średniowiecza. W dokumentach Letnica wzmiankowana jest w 1305 r. jako wieś 23 łanowa, będąca własnością komesa Młodota. Majętność letnicka podzielona została w XVI w. na dwie części, a każdy z właścicieli posiadał odrębną siedzibę.

Wieś posiada wiele zabytków:

1. Kościół filialny p.w. Św. Szymona i Tadeusza z lat 1572-1579, murowany z kamienia i cegły;
2. Dawny zbór ewangelicki z 1819 r.;
3. Dwór z II połowy XVI w., w latach 1735-1867 przebudowany, obecnie użytkowany;
4. Ruiny zamku z XIV w.

Pozostała zabudowa z II połowy XIX i początku XX wieku, to: stacja kolejowa, kuźnia, szkoła, mleczarnia, trafostacja, browar, plebania, cmentarze. W okolicach wsi stwierdzono 26 stanowisk archeologicznych, wczesnodziejowych i średniowiecznych, w tym grodzisko i gródek stożkowy.

### **Łochowo**



Miejscowość należy administracyjnie do Świdnicy. Występuje zabudowa mieszkalna i gospodarcza dawnego folwarku z połowy XIX w.

### **Lipno**

Wieś w typie wielodrożnicy. Zabudowa zwarta, kalenicowa z II połowy XIX i początku XX wieku.

Zabytki: kościół filialny, zbudowany jako zbór ewangelicki w 1842 r., park krajobrazowy z XIX w. – zaniedbany. Z innych zabytków: szkoła, trafostacja z początku XX wieku.

### **Dobra (nazwa niemiecka Dober)**

Powstała w XIX w. jako majątek należący do Lipna. Zachowały się w złym stanie dwie zagrody z zabudową mieszkalną i inwentarską. Pochodzą z przełomu XIX i XX w.

### **Piaski**

Wieś o typie ulicówki. Zabudowa zwarta, szczytowo-kalenicowa. Najstarsze budynki z połowy XIX w. oraz lat 20-30-tych XX w.

### **Radomia**

Typ zabudowy – ulicówka. Pierwsza wzmianka o wsi pochodzi z 1305 r. Zabudowa rozproszona, kalenicowo – szczytowa, z drugiej połowy XIX w. i początku XX w.

Zabytki: dwór z XVI w., użytkowany przez osoby fizyczne. Stwierdzono 3 stanowiska archeologiczne, wczesnodziejowe, w tym cmentarzysko kurhanowe.

### **Rybno**

Jest to osada powstała w końcu XIV w. Obecna zabudowa mieszkalna i gospodarcza pochodzi z początku XX wieku oraz z lat osiemdziesiątych. Do wieku XIX znajdowała się tam huta szkła.

### **Ślone**

Typ rozplanowania zabudowy – ulicowo – placowy. Pierwsza wzmianka w źródłach pisanych pochodzi z 1305 r. Zabudowa zwarta, kalenicowa, od końca XVIII w. oraz z XIX i I połowy XX w.

Zabytki: gospoda z początku XX w., trafostacja z 1932 r. Stwierdzono 9 stanowisk archeologicznych wczesnodziejowych i średniowiecznych.

### **Wilkanowo**

Pierwsza wzmianka pochodzi z 1305 r. Typ zabudowy ulicowo – placowy. Zabudowa zwarta, kalenicowo – szczytowa, powstała w końcu XVIII, XIX i I połowie XX w.

Zabytki: gospoda z początku XX w., trafostacja z 1927 r. Stwierdzono 3 stanowiska archeologiczne, wczesnodziejowe i średniowieczne.

### 5.3. Zabytki objęte prawnymi formami ochrony

Wykaz obiektów zabytkowych wpisanych do rejestru zabytków zestawiono w poniższej tabeli:

Lp.	Obiekt	Położenie	Nr rejestru zabytków	Krótką charakterystyka
1.	Kościół pw. Św. Mikołaja.	Drzonów	2035 z 29.04.1971	Pierwsza wzmianka dotycząca kościoła w Drzonowie pochodzi z 1376 r. W VII wieku świątynia należała do protestantów. W 1802 r. świątynia spłonęła w pożarze. Obecny obiekt został wybudowany w 1817 r. W klasycznej, murowanej, z kwadratową wieżą od zachodu budowli zachowały się jedenastogłosowe organy sygnowane jako „Opus 392” oraz dzwon odlany w 1809 r. przez E.I.W Thiele z Berlina.
2.	Pałac	Drzonów	2036 z 29.04.1971	Usytuowany w centrum wsi pałac został wybudowany w 1816 r. przez przedstawicieli rodu von Misitschek, do których od początku XVIII w. do połowy XIX w. należała wieś Drzonów. Wzniesioną na planie prostokąta dwukondygnacyjną budowlę w stylu klasycystycznym przebudowano w 1868 r. Od południa, wschodu i zachodu dobudowano aneksy, a także zmieniono wystrój środkowej partii elewacji północnej. Po wojnie majątek przejął Skarb Państwa. Od 1945 r. mieściła się tutaj szkoła a także mieszkania dla nauczycieli oraz biura Gminnej Samopomocy Chłopskiej. W 1973 r. obiekt przejęło Muzeum Ziemi Lubuskiej w Zielonej Górze. Od lat 80-tych w budynku pałacu mieści się Lubuskie Muzeum Wojskowe.
3.	Park	Drzonów	3273 z 19.03.1993	Założony w 1816 r. park rozciąga się na powierzchni blisko 10 ha. Północna jego część powstała na planie wydłużonego prostokąta natomiast południowa część na planie zbliżonym do kwadratu. W środkowej części znajduje się niewielki staw. W trakcie przeprowadzonej w 1988 r. inwentaryzacji parku zliczono 376 sztuk drzew wśród których dominują klony pospolite, lipy drobnolistne i olsze czarne. Wiele z nich osiągnęło rozmiary pomnikowe. Obecnie park jest miejscem ekspozycji ciężkiej broni, ciężkiego sprzętu wojskowego oraz kolekcji sprzętu lotniczego.
4.	Kościół pw. Jadwigi Śląskiej	Koźła	1759 z 16.03.1965	Murowana z kamienia i cegły świątynia powstała w XIV w. Masywna wieża zwieńczona murowanym hełmem w formie iglicy miała charakter obronny na co wskazują dochodzące do 1 m grubości ściany oraz fakt, że do wnętrza wieży można dostać się po drabinie przez znajdujące się na wysokości ok. 4 m małe drzwiczki. Na przełomie wieków kościół podlegał wielokrotnym renowacjom. Z dawnego wyposażenia przetrwały min. dwa ołtarze neogotyckie z 1816 r.
5.	Dwór	Koźła	1760 z 16.03.1965	Wzniesiony w 1710 r. dwór usytuowany jest w centrum wsi, nieopodal kościoła parafialnego. Dwukondygnacyjny, częściowo podpiwniczony budynek należał po wojnie do PGR, pełniąc funkcję magazynów produktów rolnych. W latach 80-tych zdewastowany budynek przeszedł w ręce prywatne. Nowy właściciel przeprowadził gruntowny remont przywracając zabytkowi dawny wygląd.
6.	Kościół pw. Świętych Apostołów Szymona i Judy Tadeusza	Letnica	301 z 19.04.1961	Wybudowany w latach 1572 – 1579 kościół nieznacznie przebudowano w XVIII w., a w XIX i XX w. wielokrotnie remontowano. We wschodnią ścianę murowanej z kamienia polnego i cegły świątyni wmurowano płytę nagrobną Wolffa von Knobelsdorff, prawdopodobnego właściciela ziem letnickich. We wznoszącej się od zachodu masywnej wieży zawieszono trzy żeliwne dzwony odlane w 1880 r.

**GMINNY PROGRAM OPIEKI NAD ZABYTKAMI GMINY ŚWIDNICA NA LATA 2025 – 2028**

7.	Zbór poewangelicki	Letnica	517 z 30.04.1963 i 16.03.1965	Klasycystyczny zbór zbudowany w 1819 r. użytkowany był po wojnie jako kościół rzymsko – katolicki. W połowie lat 60-tych XX w. budynek został przejęty przez PGR i przekształcony w magazyn zbożowy. W latach 90-tych właścicielem zboru została Agencja Własności Rolnej Skarbu Państwa. Obecnie zbór stanowi własność gminy Świdnica.
8.	Dwór	Letnica	518 z 30.04.1963 i 16.03.1965	Otoczony ze wszystkich stron parkiem krajobrazowym szesnastowieczny dwór położony jest w północnej części wsi. Przebudowano go w 1735 r. a następnie w latach 80-tych XIX w. Nad drzwiami prowadzącymi na balkon znajduje się kartusz herbowy z inicjałami właściciela HEEFVD (Hans Ernst Freiherr von Diebitsch) i datą 1735 r. Po II wojnie światowej majątek przejął Skarb Państwa. Do lat 60-tych XX w. mieściła się tutaj gminna szkoła podstawowa oraz biura PGR. Obecnie obiekt stanowi własność prywatną.
9.	Kościół pw. Matki Bożej Częstochowskiej	Lipno	519 z 30.05.1993 i 16.03.1965	Świątynia wybudowana w latach 1841 – 1842 jako zbór ewangelicki o konstrukcji ryglowej. W 1847 r. powstał tzw. Ołtarz – Ambona, którego pozostałością jest klasycystyczny ołtarz z umieszczonym w nim obrazem Matki Boskiej z Dzieciątkiem.
10.	Plebania	Lipno	519 z 30.05.1993 i 16.03.1965	Plebania przykościelna. – obiekt nie istnieje w terenie
11.	Kościół pw. Św. Marcina	Świdnica	307 z 19.04.1961	Szesnastowieczna budowla gotycka łącząca elementy trzech epok: gotyku, renesansu i baroku. Otoczona kamiennym murem z barokową bramą w swoich wnętrzach kryje min. renesansowe płyty nagrobne z XVI i XVII w., poświęcone właścicielom Świdnicy z rodów von Kittlitz i von Zedlitz.
12.	Kościół pw. Matki Bożej Królowej Polski	Świdnica	1784 z 16.04.1965	Budowla powstała w latach 1794 – 1796. W 1876 r. dobudowano wysoką, oktagonalną wieżę w stylu neogotyckim. W kościele znajdują się organy wykonane przez Samuela Gottloba Meinerta z Wilenia, które są najstarszymi organami na ziemi lubuskiej.
13.	Zespół pałacowo-parkowo-folwarczny	Świdnica	Pałac 308 z 19.04.1961	Renesansowy dwór wzniesiony w 1602 r. znajduje się w centralnej części miejscowości. Pierwszym właścicielem otoczonego prawdopodobnie fosą dworu był Heinrich Młodszy von Kittlitz. Na przełomie XVI – XVII w. przekształcono budowlę obronną w rezydencję tworząc późnorenansowy, trzykondygnacyjny, podpiwniczony obiekt założony na planie litery „L”. Po II wojnie światowej budynek był użytkowany jako magazyn przez Gminną Spółdzielnię „Samopomoc Chłopska”. W latach 1967 – 1972 został odnowiony i obecnie jest siedzibą Muzeum Archeologicznego Środkowego Nadodrza.
			Park 3274 z 19.03.1993	Założenie dworsko – parkowe jest obecnie siedzibą Muzeum Archeologicznego Środkowego Nadodrza. Mapa topograficzna z 1933 roku ukazuje układ parku, który miał kształt prostokąta wydłużonego na osi północno-południowej. Kompozycją ozdobnego ogrodu w typie krajobrazowym oparta była na pięciu okręgach ułożonych względem siebie w sposób przypominający kiść winogrona. Dzisiaj park w całości należy do gminy Świdnica, a w jego kompozycji można wyróżnić dwie części: północną nieużytkową, utrzymującą się w stanie przyrodniczej równowagi i południową pielęgnowaną i użytkowaną przez mieszkańców, głównie podczas gminnych imprez. Ta część parku jest oświetlona. Znajdują się tu współczesne obiekty, takie jak: scena, ławki i drewniane rzeźby. Polanę parkową okalają wysokie drzewa.
			Stajnia 1785 z 16.03.1965	Pozostałości folwarku.
14.	Park dworski	Świdnica ul. Parkowa	3186 z 03.09.1981	Park dworski powstał w połowie XIX wieku, w epoce romantyzmu. Regularnie rozplanowany park został przekształcony w założenie krajobrazowe. Do dzisiaj zachowały się jedynie resztki zabytkowego drzewostanu.

Obiekty zabytkowe wpisane do rejestru zabytków są chronione m. in. przez art. 39 ust. 1, 2, 3 ustawy – Prawo budowlane, który nakłada konieczność udziału Wojewódzkiego Konserwatora zabytków w procesie budowlanym:

1. Prowadzenie robót budowlanych przy obiekcie budowlanym wpisanym do rejestru zabytków lub na obszarze wpisanym do rejestru zabytków wymaga, przed wydaniem decyzji o pozwoleniu na budowę, uzyskania pozwolenia na prowadzenie tych robót, wydanego przez właściwego wojewódzkiego konserwatora zabytków.
2. Pozwolenie na rozbiórkę obiektu budowlanego wpisanego do rejestru zabytków może być wydane po uzyskaniu decyzji Generalnego Konserwatora Zabytków działającego w imieniu ministra właściwego do spraw kultury i ochrony dziedzictwa narodowego o skreśleniu tego obiektu z rejestru zabytków.
3. W stosunku do obiektów budowlanych oraz obszarów niewpisanych do rejestru zabytków, a ujętych w gminnej ewidencji zabytków, pozwolenie na budowę lub rozbiórkę obiektu budowlanego wydaje właściwy organ w uzgodnieniu z wojewódzkim konserwatorem zabytków.

### 5.4. Zabytki ujęte w gminnej ewidencji zabytków

Gmina Ewidencja Zabytków Gminy Świdnica została przyjęta Zarządzeniem Nr 0050.106.2021 Wójta Gminy Świdnica z dnia 27 października 2021 r.

Zabytki ujęte w wojewódzkiej i gminnej ewidencji zabytków, nie wpisane do rejestru zabytków chronione są jedynie poprzez ustalenia w miejscowych planach zagospodarowania przestrzennego, a w przypadku ich braku ustaleniach decyzji o warunkach zabudowy i zagospodarowania terenu. Projekty powyższych dokumentów sporządza się w uzgodnieniu z Wojewódzkim Konserwatorem Zabytków.

Obecnie na terenie gminy Świdnica ustaleniami miejscowych planów zagospodarowania przestrzennego nie są objęte żadne obiekty wpisane do GEZ.

### 5.5. Zabytki o najwyższym znaczeniu dla gminy

1. KOŚCIÓŁ PARAFIALNY P.W. ŚW. MIKOŁAJA z 1817 r. w Drzonowie
2. PAŁAC z 1816 r. w Drzonowie
3. PARK z 1816 r. w Drzonowie
4. KOŚCIÓŁ P.W. JADWIGI ŚLĄSKIEJ z 1834 r. w Koźli
5. DWÓR z 1710 r. w Koźli
6. KOŚCIÓŁ P.W. ŚWIĘTYCH APOSTOŁÓW SZYMONA I JUDY TADEUSZA z 1572-1579 r. w Letnicy
7. ZBÓR POEWANGELICKI z 1819 r. w Letnicy
8. Dwór z 1735 r w Letnicy
9. KOŚCIÓŁ P.W. MATKI BOŻEJ CZĘSTOCHOWSKIEJ z 1841-1842 r. w Lipnie
10. KOŚCIÓŁ P.W. ŚW. MARCINA z XVI w. w Świdnicy
11. KOŚCIÓŁ P.W. MATKI BOŻEJ KRÓLOWEJ POLSKI z 1794-1796 r. w Świdnicy
12. ZESPÓŁ PAŁACOWO-PARKOWO-FOLWARCZNY z poł. XVII w. (ul. Długa) w Świdnicy:
  - a. Pałac z 1602 r,
  - b. Park z poł. XVIII w.,
  - c. Stajnia XVIII-XIX w.

## 6. OCENA STANU DZIEDZICTWA KULTUROWEGO GMINY. ANALIZA SZANS I ZAGROŻEŃ

W wyniku analizy stanu krajobrazu kulturowego gminy Świdnica, dokonano diagnozy w oparciu o analizę SWOT. Jej wyniki zestawiono w poniższych tabelach.

### 1. Analiza – mocne i słabe strony:

Mocne strony	Słabe strony
<ul style="list-style-type: none"> <li>- aktualna GEZ</li> <li>- opracowanie GPOZ;</li> <li>- bogactwo i różnorodność krajobrazów związanych z ukształtowaniem i zasobami przyrodniczymi;</li> <li>- zachowane elementy krajobrazu kulturowego w postaci zachowanego układu ruralistycznego m. Grabowiec;</li> <li>- dobre warunki do rozwoju turystyki w tym agroturystyki;</li> <li>- zachowane elementy komponowanej zieleni (aleje, parki).</li> <li>- rosnąca świadomości społeczna znaczenia opieki nad zabytkami;</li> </ul>	<ul style="list-style-type: none"> <li>- wiele zabytków wymaga pilnego remontu;</li> <li>- niedostateczna promocja roli zabytków jako szansy rozwojowej;</li> <li>- niewłaściwe prowadzone remonty wielu obiektów zabytkowych powodujące utratę walorów historycznych;</li> <li>- trudności z pozyskaniem środków na odnowę obiektów zabytkowych przez właścicieli;</li> <li>- zniszczenie infrastruktury dawnych majątków ziemskich;</li> <li>- mała popularyzacja wiedzy o wartości lokalnego dziedzictwa kulturowego oraz idei ochrony zabytków na terenie gminy;</li> <li>- niepełne wykorzystanie walorów turystycznych gminy;</li> </ul>

### 2. Analiza – szanse i zagrożenia:

Szanse	Zagrożenia
<ul style="list-style-type: none"> <li>- wprowadzenie i egzekwowanie polityki ochrony walorów środowiska naturalnego i kształtowania przestrzennego;</li> <li>- objęcie m.p.z.p. historycznych układów ruralistycznych oraz terenów z obiektami wpisanymi do GEZ;</li> <li>- udostępnienie dla ruchu turystycznego obiektów zabytkowych;</li> <li>- wytyczenie szlaków turystycznych łączących obiekty walory krajobrazowe z zabytkami;</li> <li>- rosnąca świadomość i dbałość mieszkańców o estetykę miejscowości;</li> <li>- popularyzacja tradycji i historii regionu oraz ochrony zabytków;</li> <li>- rozwój inicjatyw lokalnych i organizacji pozarządowych nastawionych na ochronę i promocję dziedzictwa kulturowego;</li> <li>- adaptacja obiektów zabytkowych do nowych funkcji;</li> <li>- edukacja w kierunku poszanowania zabytków i ich prawidłowej ochrony;</li> <li>- rozwinięcie współpracy międzyregionalnej na rzecz ochrony i opieki nad zabytkami;</li> <li>- wzrost świadomości społeczności lokalnej w zakresie upamiętnienia dorobku poprzednich pokoleń;</li> <li>- podniesienie walorów przestrzeni zurbanizowanej poprzez wykorzystanie historycznych założeń zieleni komponowanej (parków, alei);</li> <li>- wzmocnienie tożsamości lokalnej;</li> <li>- aktywizacja społeczności lokalnych;</li> <li>- pozyskanie wsparcia finansowego ze źródeł</li> </ul>	<ul style="list-style-type: none"> <li>- postępująca degradacja zasobu zabytkowego na terenie gminy;</li> <li>- ograniczenia finansowe na realizację inwestycji w zakresie prac konserwatorskich i remontowych;</li> <li>- działania inwestycyjne niezgodne ze sztuką konserwatorską;</li> <li>- brak użytkowania obiektów zabytkowych;</li> <li>- postępująca degradacja dawnych cmentarzy;</li> <li>- brak pełnej świadomości społecznej dot. wartości historycznych założeń parkowych;</li> <li>- niedostateczna edukacja w zakresie dziedzictwa historycznego regionu;</li> <li>- niewystarczająca ochrona dziedzictwa kulturowego w m.p.z.p.</li> </ul>

zewnętrznych na działania związane z ochroną dziedzictwa kulturowego gminy; - udział środków osób prywatnych w pracach związanych z ochroną zabytków;	
--	--

## 7. ZAŁOŻENIA PROGRAMOWE

Program Opieki nad Zabytkami ma za zadanie określenie działań w zakresie ochrony zabytków i opieki nad zabytkami tak, aby zachować wartościowe elementy dziedzictwa kulturowego i zapobiec ich degradacji. Działania te pomogą w tworzeniu atrakcyjnego wizerunku gminy.

### 7.1. Priorytety programu opieki

W toku analizy określono trzy priorytety realizacji Gminnego Programu Opieki nad Zabytkami.

**Priorytet 1.** Rewaloryzacja dziedzictwa kulturowego jako element rozwoju społeczno-gospodarczego gminy.

**Priorytet 2.** Ochrona i świadome kształtowanie krajobrazu kulturowego.

**Priorytet 3.** Badania i dokumentacja dziedzictwa kulturowego oraz promocja i edukacja służąca budowaniu tożsamości.

Realizacji powyższych priorytetów służyć będą określone dalej kierunki działań oraz zadania, z których Wójt co dwa lata będzie przedstawiał sprawozdanie Radzie Gminy.

### 7.2. Kierunki działań i zadania programu opieki

Gmina Świdnica powinna dążyć do jak najefektywniejszego realizowania założonych kierunków działań i zadań. Należy jednak brać pod uwagę fakt, że z racji czteroletniego okresu obowiązywania gminnego programu opieki nad zabytkami, mogą one wymagać aktualizacji w wyniku następujących w tym okresie zmian społeczno-gospodarczych.

Jednym z zadań gminy jest odpowiednio szybkie reagowanie i aktualizowanie działań i zadań celem jak najefektywniejszej realizacji założeń programu opieki nad zabytkami.

#### 7.2.1. Priorytet I – kierunki działań i zadania.

<b>I.</b>	<b>Priorytet I. Rewaloryzacja dziedzictwa kulturowego jako element rozwoju społeczno-gospodarczego gminy</b>		
<b>I.1.</b>	<b>Kierunek działania: Zahamowanie procesu degradacji zabytków i doprowadzenie do poprawy stanu ich zachowania</b>		
	<b>Zadania</b>	<b>Wykonawca Źródło finansowania</b>	<b>Termin realizacji</b>
1.1.	Prowadzenie prac remontowo-konserwatorskich przy obiektach zabytkowych stanowiących własność gminy	Gmina Świdnica środki własne gminy, finansowanie zewnętrzne	2025-2028
1.2.	Podejmowanie działań związanych z wykonywaniem remontów obiektów zabytkowych znajdujących się w zasobach komunalnych	Gmina Świdnica środki własne gminy	2025-2028
1.3.	Podejmowanie starań o uzyskanie środków zewnętrznych na rewaloryzację zabytków położonych na terenie gminy	Gmina Świdnica środki własne gminy	2025-2028
1.4.	Zmiana sposobu użytkowania lub adaptacja nieużytkowanych obiektów zabytkowych (będących własnością gminy) do nowych funkcji	Gmina Świdnica środki własne gminy	2025-2028
1.5.	Rewaloryzacja zespołów zabytkowej zieleni (w tym gminnych parków, cmentarzy, obszarów nieczynnych cmentarzy)	Gmina Świdnica środki własne gminy	2025-2028
1.6.	Dofinansowanie prac rewaloryzacyjnych przy obiektach niebędących własnością gminy w postaci stosownej uchwały dotyczącej dotacji na prace remontowo-konserwatorskie przy zabytkach ruchomych i nieruchomych	Gmina Świdnica środki własne gminy, finansowanie zewnętrzne	2025-2028

## GMINNY PROGRAM OPIEKI NAD ZABYTKAMI GMINY ŚWIDNICA NA LATA 2025 – 2028

1.7.	Zabezpieczenie obiektów zabytkowych przed pożarem, zniszczeniem i kradzieżą (montaż instalacji przeciwpożarowej i alarmowej, zabezpieczeń przeciw włamaniom, znakowanie i ewidencjonowanie zabytków ruchomych itp.)	Gmina Świdnica środki własne gminy	2025-2028
1.8.	Monitorowanie stanu utrzymania i sposobu użytkowania obiektów zabytkowych znajdujących się w zasobach komunalnych	Gmina Świdnica środki własne gminy	2025-2028
<b>1.2.</b>	<b>Kierunek działania: Podejmowanie działań zwiększających atrakcyjność zabytków na potrzeby społeczne, turystyczne i edukacyjne.</b>		
	<b>Zadania</b>	<b>Wykonawca Źródło finansowania</b>	<b>Termin realizacji</b>
2.1.	Określenie zasad i konsekwentne ich wdrażanie w zakresie umieszczania szyldów i reklam na obiektach zabytkowych	Gmina Świdnica środki własne gminy	2025-2028
2.2.	Prowadzenie bieżących prac porządkowych przy zabytkowych zespołach zieleni: gminnych parkach, cmentarzach, obszarach nieczynnych cmentarzy, dawnych parkach dworskich itp.	Gmina Świdnica środki własne gminy	2025-2028
2.3.	Iluminacja najcenniejszych zabytków gminy	Gmina Świdnica środki własne gminy, finansowanie zewnętrzne	2025-2028
<b>1.3.</b>	<b>Kierunek działania: Podejmowanie działań umożliwiających tworzenie miejsc pracy związanych z opieką nad zabytkami.</b>		
	<b>Zadania</b>	<b>Wykonawca Źródło finansowania</b>	<b>Termin realizacji</b>
3.1.	Współpraca z urzędami pracy w zakresie prowadzenia bieżących prac pielęgnacyjnych, porządkowych i zabezpieczających na terenach objętych ochroną	Gmina Świdnica środki własne gminy, finansowanie zewnętrzne	2025-2028
3.2.	Promocja szkoleń w rzemiosłach związanych z tradycyjną sztuką budowlaną	Gmina Świdnica środki własne gminy, finansowanie zewnętrzne	2025-2028
3.3.	Wspieranie utrzymywania na rynku pracy zanikających rzemiosł i zawodów (np. poprzez realizację Hallandzkiego Modelu Konserwacji Zabytków, w myśl zasady „ratować zabytki, ratować prace, ratować rzemiosło”)	Gmina Świdnica środki własne gminy, finansowanie zewnętrzne	2025-2028
3.4.	Wspieranie rozwoju gospodarstw agroturystycznych w zabytkowych obiektach budownictwa oferujących wypoczynek i rozrywkę (regionalne potrawy, zwyczaje itp.) oparte na miejscowych tradycjach	Gmina Świdnica środki własne gminy	2025-2028
3.5.	Wspieranie rozwoju muzeów regionalnych, skansenów, izb pamięci itp.	Gmina Świdnica środki własne gminy	2025-2028

**7.2.2. Priorytet II – kierunki działań i zadania.**

<b>II.</b>	<b>Ochrona i świadome kształtowanie krajobrazu kulturowego</b>		
<b>II.1.</b>	<b>Kierunek działania: Zintegrowana ochrona dziedzictwa kulturowego i środowiska przyrodniczego</b>		
	<b>Zadania</b>	<b>Wykonawca Źródło finansowania</b>	<b>Termin realizacji</b>
1.1.	Opracowywanie miejscowych planów zagospodarowania przestrzennego, szczególnie obszarów o dużym nasyceniu obiektami zabytkowymi (w tym weryfikacja obowiązujących w zakresie aktualizacji zagadnień związanych z ochroną zabytków) oraz obszarów wskazanych do ochrony w studium uwarunkowań i zagospodarowania przestrzennego gminy	Gmina Świdnica środki własne gminy	2025-2028
1.2.	Wdrażanie zapisów programów rewitalizacji, studiów widokowo-krajobrazowych, studiów historyczno-urbanistycznych, katalogów typów zabudowy regionalnej i detalu architektonicznego w realizacji zagospodarowania przestrzennego gminy (w tym w miejscowych planach zagospodarowania przestrzennego)	Gmina Świdnica środki własne gminy	2025-2028
1.3.	Konsekwentne egzekwowanie zapisów dotyczących działalności inwestycyjnej na obszarach objętych ochroną określonych w miejscowych planach zagospodarowania przestrzennego (głównie w zakresie wysokości zabudowy, jej charakteru i funkcji)	Gmina Świdnica środki własne gminy	2025-2028
1.4.	Podjęcie działań w kierunku zwalczania samowoli budowlanych	Gmina Świdnica środki własne gminy	2025-2028
1.5.	Ochrona panoram oraz przedpola widokowych wsi o wartościach kulturowych	Gmina Świdnica środki własne gminy	2025-2028
<b>II.2.</b>	<b>Kierunek działania: Rozszerzenie zasobu i ochrony dziedzictwa kulturowego gminy</b>		
	<b>Zadania</b>	<b>Wykonawca Źródło finansowania</b>	<b>Termin realizacji</b>
2.1.	Wystąpienie do wojewódzkiego konserwatora zabytków z wnioskiem o wpisanie do rejestru zabytków cennych obszarów i obiektów zabytkowych (m.in. układów urbanistycznych i ruralistycznych)	Gmina Świdnica środki własne gminy	2025-2028
<b>II.3.</b>	<b>Kierunek działania: Prowadzenie działań sanacyjnych w obrębie gminy.</b>		
	<b>Zadania</b>	<b>Wykonawca Źródło finansowania</b>	<b>Termin realizacji</b>
3.1.	Organizacja konkursów związanych z zagospodarowaniem, bądź rewaloryzacją cennych kulturowo obszarów w obrębie gminy	Gmina Świdnica środki własne gminy	2025-2028
<b>II.4.</b>	<b>Kierunek działania: Ochrona układów ruralistycznych na obszarach wiejskich</b>		
	<b>Zadania</b>	<b>Wykonawca Źródło finansowania</b>	<b>Termin realizacji</b>
4.1.	Poprawa ładu przestrzennego wsi oraz zapobieganie rozpraszaniu osadnictwa poprzez: – ochronę historycznie ukształtowanego układu dróg, historycznych podziałów własnościowych i funkcjonalnych oraz relacji przestrzennych pomiędzy zespołami zabytkowej zabudowy, – wypełnianie zabudową wolnych działek budowlanych w obszarach centrów wsi oraz historycznych siedlisk w zgodzie z historyczną kompozycją danego układu i gabarytami oraz formą architektoniczną tworzącej go zabudowy, – wyznaczanie w planach miejscowych nowych terenów pod zabudowę na zasadzie kontynuacji historycznych siedlisk	Gmina Świdnica środki własne gminy	2025-2028



## GMINNY PROGRAM OPIEKI NAD ZABYTKAMI GMINY ŚWIDNICA NA LATA 2025 – 2028

### 7.2.3. Priorytet III – kierunki działań i zadania.

III.	<b>Priorytet III. Badanie i dokumentacja dziedzictwa kulturowego oraz promocja i edukacja służąca budowaniu tożsamości</b>		
III.1.	<b>Kierunek działania: Szeroki dostęp do informacji o dziedzictwie kulturowym gminy</b>		
	<b>Zadania</b>	<b>Wykonawca Źródło finansowania</b>	<b>Termin realizacji</b>
1.1.	Udostępnienie informacji o zabytkach gminy na stronie internetowej gminy	Gmina Świdnica środki własne gminy	2025-2028
1.2.	Opracowanie mapy zabytków gminy, jako atrakcyjnej graficznie formy promocji ułatwiającej dotarcie do wszystkich elementów dziedzictwa kulturowego	Gmina Świdnica środki własne gminy	2025-2028
III.2.	<b>Kierunek działania: Edukacja i popularyzacja wiedzy o regionalnym dziedzictwie kulturowym</b>		
	<b>Zadania</b>	<b>Wykonawca Źródło finansowania</b>	<b>Termin realizacji</b>
2.1.	Organizowanie i wspieranie realizacji konkursów, wystaw i innych działań edukacyjnych	Gmina Świdnica środki własne gminy, finansowanie zewnętrzne	2025-2028
2.2.	Wydawanie i wspieranie publikacji (w tym folderów promocyjnych, przewodników) poświęconych problematyce dziedzictwa kulturowego gminy	Gmina Świdnica środki własne gminy	2025-2028
2.3.	Popularyzacja dobrych realizacji konserwatorskich i budowlanych przy zabytkach, popularyzacja dobrych praktyk projektowych przy zabytkach, a także zagospodarowaniu obszarów oraz terenów cennych kulturowo, przyrodniczo i krajobrazowo	Gmina Świdnica środki własne gminy	2025-2028
2.4.	Organizowanie konkursów na najlepszego użytkownika obiektu zabytkowego	Gmina Świdnica środki własne gminy	2025-2028
2.5.	Opracowanie cyklu szkoleń wraz z materiałem poglądowym skierowanego do mieszkańców, mających na celu promowanie standardów w zakresie rewaloryzacji i remontowania obiektów zabytkowych oraz możliwości pozyskiwania funduszy na ten cel, a także sprawnego zarządzania nimi	Gmina Świdnica środki własne gminy	2025-2028
2.6.	Wprowadzenie i upowszechnienie tematyki ochrony dziedzictwa kulturowego do systemu edukacji przedszkolnej i szkolnej poprzez organizowanie i wspieranie zajęć	Gmina Świdnica środki własne gminy	2025-2028
III.3.	<b>Kierunek działania: Specjalistyczne rozpoznanie badawcze poszczególnych obiektów, zespołów oraz obszarów zabytkowych związane z przygotowywanym lub realizowanym procesem inwestycyjnym</b>		
3.1.	Prowadzenie monitoringu i weryfikacji obiektów ujętych w gminnej ewidencji zabytków	Gmina Świdnica środki własne gminy	2025-2028
III.4.	<b>Kierunek działania: Promocja regionalnego dziedzictwa kulturowego służąca kreacji produktów turystyki kulturowej</b>		
4.1.	Opracowanie szlaków turystycznych (np. pieszych, rowerowych, konnych, samochodowych, wodnych) wykorzystujących walory dziedzictwa kulturowego	Gmina Świdnica środki własne gminy	2025-2028
4.2.	Utworzenie i modernizacja elementów infrastruktury służących funkcjonowaniu i rozwojowi turystyki kulturowej	Gmina Świdnica środki własne gminy, finansowanie zewnętrzne	2025-2028

4.3.	Wprowadzenie zintegrowanego systemu informacji wizualnej (m.in. za pomocą tablic informacyjnych) obejmującego zasoby i wartości dziedzictwa kulturowego gminy	Gmina Świdnica środki własne gminy, finansowanie zewnętrzne	2025-2028
------	---	---	-----------

## **8. INSTRUMENTARIUM REALIZACJI GMINNEGO PROGRAMU OPIEKI NAD ZABYTKAMI**

Realizacja programu będzie się odbywać poprzez wskazanie zadań na rzecz osiągnięcia priorytetów w nim przyjętych. Podstawę niniejszego instrumentarium stanowią obowiązujące przepisy prawne i zawarte w nich regulacje dotyczące instrumentów prawno-ekonomicznych i finansów publicznych.

Do wykonania zadań zawartych w Gminnym programie opieki nad zabytkami Gminy Świdnica będą pomocne następujące instrumenty:

1. **prawne** – wynikające z przepisów ustawowych, obejmujących między innymi uchwalanie miejscowych planów zagospodarowania przestrzennego, stref ochrony konserwatorskiej, wykonywanie decyzji administracyjnych wojewódzkiego konserwatora zabytków;
2. **finansowe** - obejmujące między innymi finansowanie prac konserwatorskich, remontowych i archeologicznych, udzielanie dotacji na finansowanie prac konserwatorskich i restauratorskich, korzystanie z programów uwzględniających finansowanie z funduszy europejskich oraz dotacje, subwencje, dofinansowania dla właścicieli i posiadaczy obiektów zabytkowych;
3. **koordynacji** - obejmujące między innymi realizacje zapisów dotyczących ochrony dziedzictwa kulturowego zapisanych w dokumentach strategicznych województwa lubuskiego;
4. **społeczne** - obejmujące między innymi działania edukacyjne, promocyjne, współdziałanie z organizacjami społecznymi;
5. **kontrolne** - obejmujące między innymi aktualizację gminnej ewidencji zabytków, monitoring stanu zagospodarowania przestrzennego oraz stanu zachowania dziedzictwa kulturowego.

## **9. ZASADY OCENY REALIZACJI GMINNEGO PROGRAMU OPIEKI NAD ZABYTKAMI**

Zgodnie z art. 87 ust. 5 ustawy o ochronie zabytków i opiece nad zabytkami, w celu kontroli realizacji gminnego programu opieki nad zabytkami, wójt co 2 lata sporządza sprawozdanie i przedstawia je radzie gminy.

Na potrzeby kontroli realizacji gminnego programu opieki nad zabytkami zaproponowano przykładowe kryteria i wskaźniki oceny realizowanych zadań.

1. W ramach priorytetu I: Rewaloryzacja dziedzictwa kulturowego jako element rozwoju społeczno-gospodarczego gminy.
  - Procentowy poziom wydatków budżetu gminy na ochronę i opiekę nad zabytkami.
  - Wartość finansowa zrealizowanych kompleksowych programów rewaloryzacji i rewitalizacji oraz liczba (bądź inne mierniki) obiektów poddanych rewaloryzacji w ramach tych programów.
  - Wartość finansowa wykonanych prac remontowo-konserwatorskich przy zabytkach oraz liczba obiektów poddanych ww. pracom.
  - Zakres współpracy z organizacjami pozarządowymi.
  - Inne
2. W ramach priorytetu II: Ochrona i świadome kształtowanie krajobrazu kulturowego
  - Procentowy poziom objęcia terenu gminy wykonanymi miejscowymi planami zagospodarowania przestrzennego.
  - Liczba wniosków o wpis do rejestru zabytków obszarów, obiektów i zespołów zabytkowych.
  - Liczba wniosków o uznanie obiektów i obszarów za pomniki historii.
  - Zakres współpracy z organizacjami pozarządowymi.
  - Inne.

3. W ramach priorytetu III: Badanie i dokumentacja dziedzictwa kulturowego oraz promocja i edukacja służąca budowaniu tożsamości

- Liczba zrealizowanych konkursów, wystaw, działań edukacyjnych na terenie gminy.
- Liczba utworzonych szlaków turystycznych, tras rowerowych, konnych, wodnych.
- Liczba opracowanych, wydanych wydawnictw (w tym folderów promocyjnych, przewodników)
- Liczba utworzonych, zmodernizowanych elementów infrastruktury służących funkcjonowaniu i rozwojowi turystyki kulturowej.
- Liczba osób zwiedzających muzea, skanseny, izby regionalne itp.
- Liczba szkoleń lub liczba pracowników biorących udział w szkoleniach związanych z ochroną dziedzictwa kulturowego.
- Inne.

## 10. ŹRÓDŁA FINANSOWANIA GMINNEGO PROGRAMU OPIEKI NAD ZABYTKAMI

Obowiązującym wyznacznikiem sposobu finansowania opieki nad zabytkami są zasady zawarte w rozdziale 7 ustawy z dnia 23 lipca 2003 r. o ochronie zabytków i opiece nad zabytkami, które nakładają obowiązek finansowania prac konserwatorskich, restauratorskich i robót budowlanych przy zabytku na osobę fizyczną, lub inną jednostkę organizacyjną, w tym także na jednostki z sektora finansów publicznych, posiadające tytuł prawny do zabytku.

Zadania związane z opieką nad zabytkami na terenie gminy Świdnica mogą być finansowane m.in. następujących źródeł:

- z budżetu gminy (w miarę posiadanych możliwości) – finansowanie odbywać się może np. w ramach dotacji udzielanych na prace konserwatorskie, restauratorskie lub roboty budowlane przy zabytku wpisanym do rejestru lub znajdującym się w gminnej ewidencji zabytków zgodnie z art. 81 ustawy o ochronie zabytków i opiece nad zabytkami na zasadach określonych w podjętej przez organ uchwale;
- z budżetu Urzędu Marszałkowskiego Województwa Lubuskiego w ramach przyznanej dotacji na prace zgodnie z art. 77 ustawy o ochronie zabytków i opiece nad zabytkami;
- z budżetu Lubuskiego Wojewódzkiego Konserwatora Zabytków na prace zgodnie z art. 77 ustawy o ochronie zabytków i opiece nad zabytkami, z budżetu Ministra Kultury i Dziedzictwa Narodowego, w ramach dotacji przyznanej zgodnie z art. 77 ustawy o ochronie zabytków i opiece nad zabytkami, w oparciu o zgłaszane corocznie przez Ministerstwo aktualne programy;
- z dotacji unijnych w ramach Regionalnych Programów Operacyjnych. Program powinien pomóc w aktywnym zarządzaniu zasobem stanowiącym dziedzictwo kulturowe. Współpraca środowisk samorządowych, konserwatorskich i lokalnych przy realizacji „Gminnego Programu” przynieść powinna wszystkim stronom wymierne korzyści: zachowanie dziedzictwa kulturowego dla przyszłych pokoleń, polepszenie stanu zachowania obiektów zabytkowych, zwiększenie atrakcyjności przestrzeni publicznych, rozwój społeczno-gospodarczy.

Program wykorzystywany może być przez inne jednostki samorządu terytorialnego, środowiska badawcze i naukowe, właściciele i posiadacze obiektów zabytkowych, a także osoby zainteresowane kulturą i dziedzictwem kulturalnym.

## 11. REALIZACJA I FINANSOWANIE PRZEZ GMINĘ ZADAŃ Z ZAKRESU OCHRONY ZABYTKÓW

Remonty obiektów wpisanych do ewidencji będących w posiadaniu gminy są wykonywane na bieżąco, w miarę potrzeby i posiadanych środków.

W Wieloletniej Prognozie Finansowej Gminy Świdnica na lata 2024-2034, przyjętej uchwałą nr LX/440/2023 Rady Gminy Świdnica z dnia 13.12.2023 r., zmienionej uchwałą nr IV/27/2024 Rady Gminy Świdnica z dnia 25 września 2024 r. w wykazie przedsięwzięć przyjętych do realizacji w tym okresie znalazły się:

- Rewitalizacja dawnej szkoły w Koźli - poprawa jakości życia mieszkańców Gminy Świdnica poprzez dostosowanie obiektu do celów społecznych,

## **GMINNY PROGRAM OPIEKI NAD ZABYTKAMI GMINY ŚWIDNICA NA LATA 2025 – 2028**

---

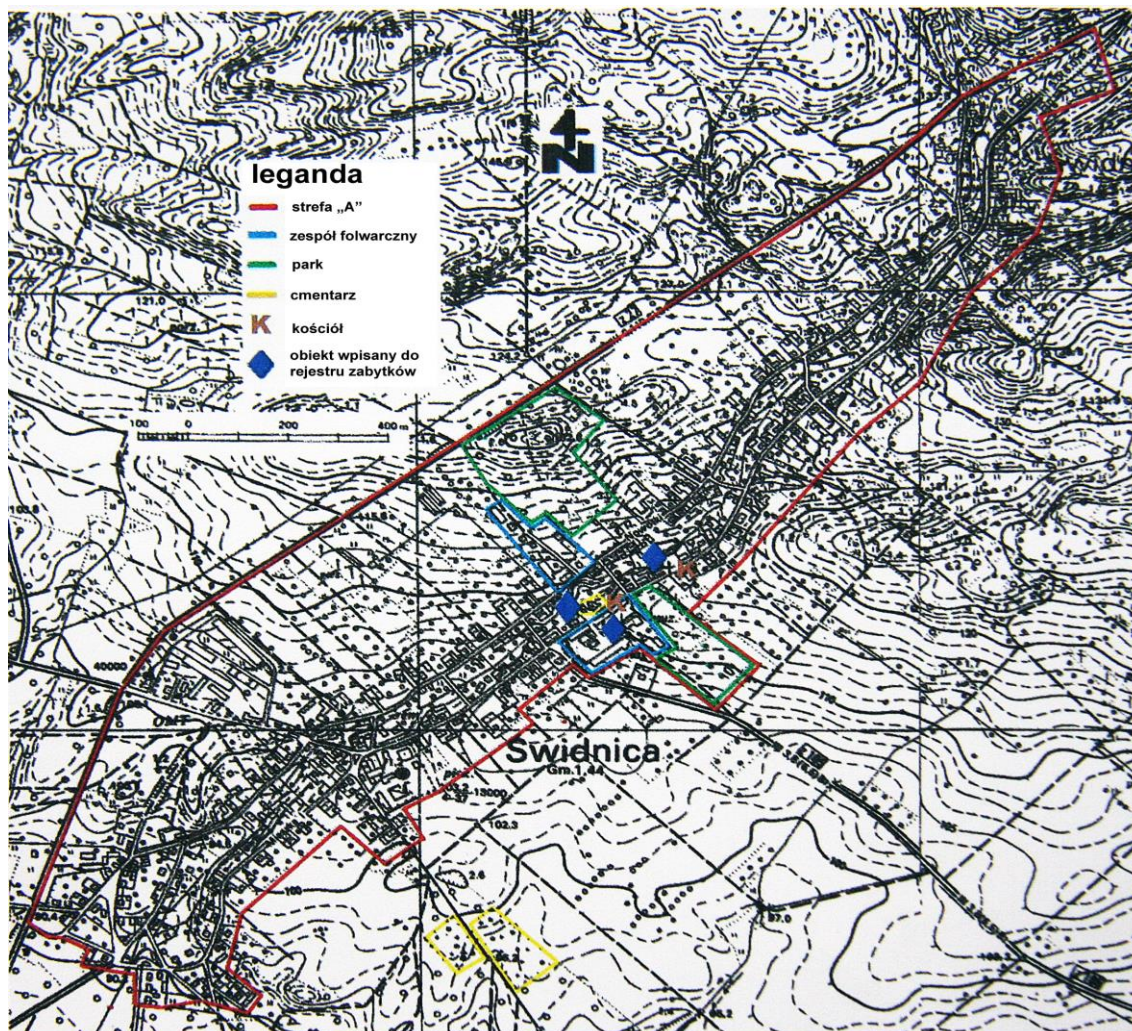
- Przebudowa budynku dawnego zboru ewangelickiego w Letnicy - poprawa jakości życia mieszkańców Gminy Świdnica poprzez remont, wzmocnienie i adaptacja budynku Zboru na ogólnodostępny obiekt kultury.
- Remont kościoła św. Marcina w Drzonowie - celem remontu kościoła jest zachowanie jego zabytkowej substancji oraz umożliwienia dalszej, bezpiecznej eksploatacji oraz wyeliminowania zagrożeń bezpieczeństwa.
- Kompleksowa termomodernizacja budynków komunalnych na terenie Gminy Świdnica w formule partnerstwa publiczno-prywatnego - termomodernizacja budynków komunalnych na terenie Gminy Świdnica - m. in. wzrost standardów energetycznych, ograniczenie mocy źródła ciepła, ograniczenie emisji zanieczyszczeń, poprawa bilansu energetycznego, utrzymanie wysokich standardów ekologicznych.

W przypadku dotacji na obiekty zabytkowe nie będące w posiadaniu gminy, które umieszczone są w rejestrze zabytków możliwe jest uzyskanie dotacji z gminy na prace konserwatorskie lub roboty budowlane przy danym zabytku zgodnie z uchwałą nr IV/17/10 Rady Gminy Świdnica z 30 kwietnia 2010 r. w sprawie zasad udzielenia dotacji na prace konserwatorskie, restauratorskie lub roboty budowlane przy zabytkach wpisanych do rejestru zabytków, zmienioną uchwałami nr: IX/56/10 z dnia 28.10.20210 r. oraz LIX/432/2023 z dnia 22.11.2023 r.

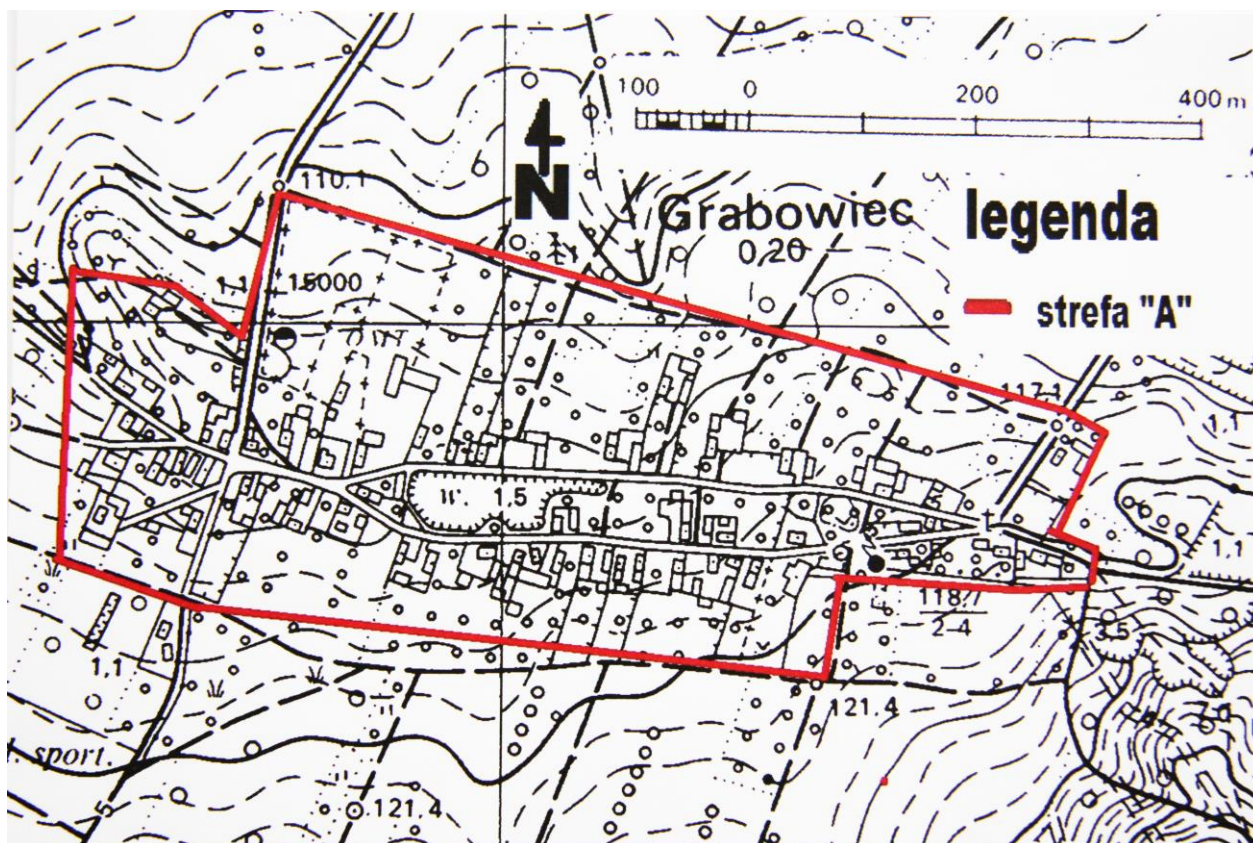
## 12. CZĘŚĆ GRAFICZNA PROGRAMU OPIEKI NAD ZABYTKAMI

Na terenie gminy Świdnica ochroną zostały objęte układy ruralistyczne 2 miejscowości.

### 12.1. Układ ruralistyczny wsi Świdnica



12.2. Układ ruralistyczny wsi Grabowiec



### 13. ANEKS

#### 13.1. Wykaz obiektów ujętych w Gminnej Ewidencji Zabytków dla gminy Świdnica

Lp.	Miejscowość	Obiekt	Lokalizacja/ulica	Nr domu/dz.	Nr rejestru	Uwagi
1.	<b>Buchałów</b>	Aleja drzew dł. 230 m	za parkiem na zachód od drogi prowadzącej od Buchałowa do Drzonowa	dz. nr 220		
2.	Buchałów	Cmentarz leśny nieczynny	poza wsią w lesie przy drodze z Buchałowa do Letnicy	dz. nr 136		
3.	Buchałów	Cmentarz parafialny nieczynny	w centrum wsi	dz. nr 172		
4.	Buchałów	Park pałacowy		dz. nr 85, 86/1, 86/2, 87/3, 845/4		
5.	Buchałów	Trafostacja		dz. nr 216		
6.	Buchałów	Wieża, dzwonnica	w centrum wsi	dz. nr 172		
7.	Buchałów	Budynek gospodarczy		10		
8.	Buchałów	Dom		15		
9.	Buchałów	Dom		20		
10.	Buchałów	Dom		22		
11.	Buchałów	Dom		28		
12.	Buchałów	Dom		30		
13.	Buchałów	Budynek gospodarczy		31		
14.	Buchałów	Dom		32		
15.	Buchałów	Dom		36		
16.	Buchałów	Dom		38		
17.	Buchałów	Dom		45		
18.	Buchałów	Dom - leśniczówka		49		
19.	Buchałów	Dom		49A		
20.	Buchałów	Budynek gospodarczy		49A		
21.	Buchałów	Dom		50		
22.	Buchałów	Budynek gospodarczy I		50		
23.	Buchałów	Budynek gospodarczy II		50		
24.	<b>Drzonów</b>	Cmentarz leśny nieczynny	poza wsią, na skraju lasu	dz. nr 335, 710/2		
25.	Drzonów	Cmentarz wiejski czynny	przy drodze z Leśniowa do Drzonowa	dz. nr 264		
26.	Drzonów	Cmentarz przykościelny zlikwidowany oraz historyczne otoczenie kościoła	w centrum wsi przy kościele fil. pw. św. Mikołaja	dz. nr 347		
27.	Drzonów	Dwór - ob. Muzeum Wojska Polskiego	w centrum wsi	54	2036	
28.	Drzonów	Kościół fil. pw. św. Mikołaja	w centrum wsi	dz. nr 347	2035	
29.	Drzonów	Park dworski (część przy muzeum)	w centrum wsi	54	3273	
30.	Drzonów	Trafostacja		dz. nr 66		
31.	Drzonów	Dom		3		

## GMINNY PROGRAM OPIEKI NAD ZABYTKAMI GMINY ŚWIDNICA NA LATA 2025 – 2028

32.	Drzonów	Budynek gospodarczy I		3		
33.	Drzonów	Budynek gospodarczy II		3		
34.	Drzonów	Dom		4		
35.	Drzonów	Budynek gospodarczy		4		
36.	Drzonów	Budynek gospodarczy		18		
37.	Drzonów	Dom		25		
38.	Drzonów	Budynek gospodarczy		49		
39.	Drzonów	Budynek gospodarczy I		58		
40.	Drzonów	Dom		68		
41.	Drzonów	Dom		70		
42.	<b>Grabowiec</b>	Układ ruralistyczny	historyczny układ wsi			
43.	Grabowiec	Cmentarz leśny nieczynny	poza wsią w lesie, ok. 200 m od zabudowań	dz. nr 151/5		
44.	Grabowiec	Aleja drzew dł. 500 m	wzdłuż drogi powiatowej nr 1178F	dz. nr 214		
45.	Grabowiec	Trafostacja		dz. nr 341		
46.	Grabowiec	Dom		4		
47.	Grabowiec	Budynek gospodarczy		4		
48.	Grabowiec	Dom		8		
49.	Grabowiec	Dom z budynkiem gospodarczym		14		
50.	Grabowiec	Dom z budynkiem gospodarczym		15		
51.	Grabowiec	Dom		17		
52.	Grabowiec	Dom		18		
53.	Grabowiec	Dom		25		
54.	Grabowiec	Budynek gospodarczy		25		
55.	Grabowiec	Budynek gospodarczy		26		
56.	Grabowiec	Świetlica		26		
57.	Grabowiec	Dom		40		
58.	Grabowiec	Dom		42		
59.	Grabowiec	Budynek gospodarczy		42		
60.	<b>Koźła</b>	Cmentarz polny czynny	na krańcu wsi przy torach kolejowych wśród pól	dz. nr. 280/1		
61.	Koźła	Cmentarz przykościelny nieczynny oraz historyczne otoczenie kościoła	w centrum wsi wokół kościoła par. pw. św. Jadwigi	dz. nr 406		
62.	Koźła	Cmentarz parafialny nieczynny	na rozdrożu, na poł.-zach. Krańcach wsi między gospodarstwami	dz. nr 189		
63.	Koźła	Cmentarz parafialny nieczynny	przy drodze polnej na ptn.-zach. od ostatnich zabudowań	dz. nr 197		
64.	Koźła	Kościół par. pw. św. Jadwigi	w centrum wsi	dz. nr 406	1759	
65.	Koźła	Trafostacja	w centrum wsi	dz. nr 392		
66.	Koźła	Dom		1		
67.	Koźła	Dom		11		



## GMINNY PROGRAM OPIEKI NAD ZABYTKAMI GMINY ŚWIDNICA NA LATA 2025 – 2028

68.	Koźła	Dom		14		
69.	Koźła	Dom z budynkiem gospodarczym		15		
70.	Koźła	Dom		27		
71.	Koźła	Dom z budynkiem gospodarczym		30		
72.	Koźła	Szkoła Podstawowa - ob. dom		31		
73.	Koźła	Budynek gospodarczy		40		
74.	Koźła	Dom z budynkiem gospodarczym		44		
75.	Koźła	Dom		46		
76.	Koźła	Dom		47		
77.	Koźła	Dom		48		
78.	Koźła	Dom		51		
79.	Koźła	Dom		52		
80.	Koźła	Dom		54		
81.	Koźła	Dom		56		
82.	Koźła	Dom z budynkiem gospodarczym		56		
83.	Koźła	Dom		57		
84.	Koźła	Dom		59		
85.	Koźła	Dom		63		
86.	Koźła	Dom		64		
87.	Koźła	Stodoła z budynkiem gospodarczym		64		
88.	Koźła	Stodoła		67B i 67D		
89.	Koźła	Dom		71		
90.	Koźła	Budynek gospodarczy		71		
91.	Koźła	Stodoła		71		
92.	Koźła	Stodoła z chlewami		84		
93.	Koźła	Dom		88		
94.	Koźła	Dom		91		
95.	Koźła	Dom		92		
96.	Koźła	Dom		93		
97.	Koźła	Dom		97		
98.	Koźła	Chlewnia - ob. budynek gospodarczy		97		
99.	Koźła	Dom - ob. Gminny Ośrodek Kultury		99		
100.	Koźła	Zespół folwarczny:		101		
101.	Koźła	Dwór		101	1760	
102.	Koźła	Dom		105		
103.	Koźła	Dom		108		
104.	Koźła	Plebania		110		
105.	Koźła	Dom - ob. Szkoła Podstawowa		117		
106.	<b>Letnica</b>	Cmentarz wiejski czynny	za wsią przy szosie z Letnicy do Koźli	dz. nr 341		

**GMINNY PROGRAM OPIEKI NAD ZABYTKAMI GMINY ŚWIDNICA NA LATA 2025 – 2028**

107.	Letnica	Cmentarz przykościelny nieczynny oraz historyczne otoczenie kościoła	wokół kościoła fil. pw. śś. Szymona i Tadeusza	dz. nr 288		
108.	Letnica	Cmentarz przykościelny oraz historyczne otoczenie kościoła poewangelickiego	w części wsch. wsi, wokół d. zboru ewangelickiego	dz.nr 310		
109.	Letnica	Kościół fil.pw. śś. Szymona i Tadeusza		dz. nr 288	301	
110.	Letnica	Kościół poewangelicki - ob. obiekt usług kultury	w części wsch. wsi	dz.nr 310	517	
111.	Letnica	Zespół dworsko-parkowy:		dz. nr: 309, 310, 313, 531/5, 531/8, 531/9, 531/10, 531/13, 531/14, 531/15, 531/16		
112.	Letnica	Dwór		4B	518	
113.	Letnica	Park dworski		dz. nr: 531/8, 531/9, 531/13, cz. 531/16		
114.	Letnica	Trafostacja		dz. nr 294/3		
115.	Letnica	Trafostacja II		dz. nr 134/4		
145.	Letnica	Budynek gospodarczy I		6		
117.	Letnica	Budynek gospodarczy II		6		
118.	Letnica	Szkoła - ob. dom		7		
119.	Letnica	Budynek gospodarczy z chlewikiem		8		
120.	Letnica	Dom		10		
121.	Letnica	Dom II		10		
122.	Letnica	Dom - ob. klub		10		
123.	Letnica	Dom		18		
124.	Letnica	Budynek gospodarczy		18		
125.	Letnica	Dom		20		
126.	Letnica	Dom		22		
127.	Letnica	Stodoła		22		
128.	Letnica	Dom		36		
129.	Letnica	Dom		37		
130.	Letnica	Kuźnia		42		
131.	Letnica	Dom		43		
132.	Letnica	Dom z budynkiem gospodarczym		47		
133.	Letnica	Dom		53		
134.	Letnica	Dom		55		
135.	Letnica	Dom		56		
136.	Letnica	Dom		73		
137.	Letnica	Chlew		74		
138.	Letnica	Budynek gospodarczy		74		
139.	Letnica	Budynek gospodarczy ze stajnią		77		
140.	Letnica	Dom		82		

**GMINNY PROGRAM OPIEKI NAD ZABYTKAMI GMINY ŚWIDNICA NA LATA 2025 – 2028**

141.	Letnica	Budynek gospodarczy		82		
142.	Letnica	Zakład prod. ceramiki - ob. dom		92		
143.	Letnica	Dom		94		
144.	Letnica	Budynek gospodarczy		94		
145.	<b>Lipno</b>	Aleja drzew dł. 220 m	wzdłuż drogi gminnej nr 001211F	dz. nr 76		
146.	Lipno	Cmentarz polny nieczynny	w pobliżu wsi wśród pól	dz. nr 140		
147.	Lipno	Cmentarz przykościelny nieczynny oraz historyczne otoczenie kościoła	w centrum wsi przy kościele fil. pw. Matki Bożej Częstochowskiej	dz. nr 164		
148.	Lipno	Kościół fil. pw. Matki Bożej Częstochowskiej	w centrum wsi	dz. nr 164	519	
149.	Lipno	Park dworski		dz. nr 145		
150.	Lipno	Trafostacja		dz. nr 188/1		
151.	Lipno	Budynek gospodarczy		4		
152.	Lipno	Stodoła		5		
153.	Lipno	Dom		8		
154.	Lipno	Budynek gospodarczy		8		
155.	Lipno	Dom		9		
156.	Lipno	Budynek gospodarczy		9		
157.	Lipno	Dom		11		
158.	Lipno	Dom		14		
159.	Lipno	Zajazd - ob. Dom		16		
160.	Lipno	Dom		18		
161.	Lipno	Dom		37		
162.	Lipno	Budynek gospodarczy		37		
163.	Lipno	Stodoła		41		
164.	Lipno	Budynek gospodarczy		42		
165.	<b>Łochowo</b>	Dom z budynkiem gospodarczym		3		
166.	Łochowo	Dom z budynkiem gospodarczym		4		
167.	Łochowo	Dom		6		
168.	Łochowo	Dom		7		
169.	Łochowo	Stodoła		7		
170.	Łochowo	Dom		9		
171.	<b>Piaski</b>	Aleja drzew dł. 620 m	przy drodze prowadzącej do wsi od strony mmiasta Zielonej Góry	dz. nr 424/1		
172.	Piaski	Cmentarz komunalny nieczynny	w centrum wsi	dz. nr 133, 134, 431		
173.	Piaski	Trafostacja		dz. nr 135		
174.	Piaski	Dom		3		
175.	Piaski	Budynek gospodarczy		3		
176.	Piaski	Stodoła		6		
177.	Piaski	Dom		7		

## GMINNY PROGRAM OPIEKI NAD ZABYTKAMI GMINY ŚWIDNICA NA LATA 2025 – 2028

178.	Piaski	Dom z budynkiem gospodarczym		8		
179.	Piaski	Stodoła		8		
180.	Piaski	Chlewik		8		
181.	Piaski	Dom dróżnika - ob. dom		9		
182.	Piaski	Budynek gospodarczy		9		
183.	Piaski	Budynek gospodarczy		11		
184.	Piaski	Stodoła		11		
185.	Piaski	Dom		12		
186.	Piaski	Dom		14		
187.	Piaski	Dom		23		
188.	Piaski	Dom		24		
189.	Piaski	Stodoła		24		
190.	Piaski	Budynek gospodarczy		24		
191.	Piaski	Budynek gospodarczy		27		
192.	Piaski	Stodoła		27		
193.	Piaski	Szkoła - ob. dom		28		
194.	Piaski	Budynek gospodarczy		28		
195.	Piaski	Dom		30		
196.	Piaski	Budynek gospodarczy		40		
197.	<b>Radomia</b>	Cmentarz protestancki nieczynny	w lesie, po lewej stronie drogi prowadzącej do budynku nr 1A	dz. nr 738/3		
198.	Radomia	Dwór		3		
199.	Radomia	Dom		5		
200.	Radomia	Dom		10		
201.	Radomia	Dom	Tęczowa	1		
202.	<b>Orzewo</b>	Dom		16		
203.	<b>Stone</b>	Cmentarz polny	Morwowa	dz. nr 262		
204.	Stone	Trafostacja	Objazdowa	dz. nr 359		
205.	Stone	Dom	Kamykowa	5		
206.	Stone	Dom	Kamykowa	18		
207.	Stone	Dom	Objazdowa	21		
208.	Stone	Dom	Polna	4, 6		
209.	Stone	Dom	Stonieczna	17, 19		
210.	Stone	Dom	Stonieczna	21		
211.	Stone	Dom	Stonieczna	28		
212.	Stone	Dom	Stonieczna	32		
213.	Stone	Stodoła	Stonieczna	32		
214.	Stone	Dom	Stonieczna	33		
215.	Stone	Budynek gospodarczy	Stonieczna	37		
216.	Stone	Dom, Gminny Ośrodek Kultury	Stonieczna	42, 44		
217.	Stone	Dom	Stonieczna	45		

**GMINNY PROGRAM OPIEKI NAD ZABYTKAMI GMINY ŚWIDNICA NA LATA 2025 – 2028**

218.	Stone	Dom	Stoneczna	50		
219.	Stone	Dom	Spokojna	40		
220.	Stone	Dom	Szkolna	2, 4, 6		
221.	Stone	Stodoła z budynkiem gospodarczym	Szkolna	8		
222.	<b>Świdnica</b>	Układ ruralistyczny	historyczny układ wsi			
223.	Świdnica	Aleja drzew dł. 250 m	Leśna	dz. nr 737		
224.	Świdnica	Cmentarz leśny parafialny czynny	Kosynierów	dz. nr 876		
225.	Świdnica	Cmentarz przykościelny nieczynny, hist. otoczenie kościoła, brama kościelna z murem oraz bramka kościelna kościoła par. pw. św. Marcina	Długa	24		
226.	Świdnica	Cmentarz parafialny nieczynny	Spacerowa	dz. nr 315		
227.	Świdnica	Dom	Długa	7		
228.	Świdnica	Park (fragment) - zespół dworski	Długa	15	3186	
229.	Świdnica	Dom	Długa	18		
230.	Świdnica	Dom	Długa	19		
231.	Świdnica	Kościół par. pw. św. Marcina	Długa	24	307	
232.	Świdnica	Zespół pałacowo-parkowo-folwarczny:	Długa	25 i 27		
233.	Świdnica	Pałac w zespole pałacowo-parkowo-folwarczny - ob. siedziba muzeum AŚN	Długa	27	308	
234.	Świdnica	Park w zespole pałacowo-parkowo-folwarczny	Długa	27	3274	
235.	Świdnica	Budynek administracyjny (2) w zespole pałacowo-parkowo-folwarczny	Długa	27		
236.	Świdnica	Stajnia (5a) w zespole pałacowo-parkowo-folwarczny	Długa	25	1785	
237.	Świdnica	Obora (5b), (8) w zespole pałacowo-parkowo-folwarczny	Długa	25a		
238.	Świdnica	Rządcówka (6) w zespole pałacowo-parkowo-folwarczny - ob. ZUK	Długa	25		
239.	Świdnica	Czworak (7) w zespole pałacowo-parkowo-folwarczny - ob. Biblioteka Gminna	Długa	25		
240.	Świdnica	Gorzelnia (10)	Długa	25		
241.	Świdnica	Budynek gospodarczy (11)	Długa	25		
242.	Świdnica	Szkoła (17) w zespole pałacowo-parkowo-folwarczny	Długa	22		
243.	Świdnica	Plebania przy kościele pw. św. Marcina	Długa	26		
244.	Świdnica	Dom - ob. Urząd Pocztowy	Długa	28		
245.	Świdnica	Dom	Długa	30		
246.	Świdnica	Stodoła	Długa	30		
247.	Świdnica	Budynek gospodarczy	Długa	30		
248.	Świdnica	Dom	Długa	31		
249.	Świdnica	Dom	Długa	32		

## GMINNY PROGRAM OPIEKI NAD ZABYTKAMI GMINY ŚWIDNICA NA LATA 2025 – 2028

250.	Świdnica	Dom	Długa	33		
251.	Świdnica	Kościół fil. pw. Najświętszej Marii Panny Królowej Polski	Długa	36	1784	
252.	Świdnica	Dom - ob. Urząd Gminy	Długa	38		
253.	Świdnica	Dom	Długa	39		
254.	Świdnica	Dom	Długa	40		
255.	Świdnica	Stodoła	Długa	41		
256.	Świdnica	Dom	Długa	43		
257.	Świdnica	Budynek gospodarczy	Długa	47C		
258.	Świdnica	Dom z budynkiem gospodarczym	Długa	47		
259.	Świdnica	Dom	Długa	53		
260.	Świdnica	Dom	Długa	59		
261.	Świdnica	Dom z budynkiem gospodarczym	Długa	61		
262.	Świdnica	Stodoła	Długa	61		
263.	Świdnica	Dom	Długa	62		
264.	Świdnica	Dom z budynkiem gospodarczym	Długa	69		
265.	Świdnica	Dom z budynkiem gospodarczym	Długa	81		
266.	Świdnica	Dom	Drzymały	1		
267.	Świdnica	Dom	Drzymały	3		
268.	Świdnica	Dom	Drzymały	15		
269.	Świdnica	Dom	Kosynierów	1		
270.	Świdnica	Dom	Kościszki	1		
271.	Świdnica	Dom z salą widowiskową	Kosynierów	2A, 2B		
272.	Świdnica	Trafostacja	Krótką	dz. nr 110/11		
273.	Świdnica	Dom	Krótką	1		
274.	Świdnica	Aleja lipowa	Leśna		dz. nr 737	
275.	Świdnica	Zespół folwarczny:	Leśna	13		
276.	Świdnica	Dwór (1) w zespole folwarcznym - ob. dom	Leśna	13		
277.	Świdnica	Hydrofornia (2) w zespole folwarcznym	Leśna	13		
278.	Świdnica	Obora (3), (7) w zespole folwarcznym	Leśna	13		
279.	Świdnica	Paszarnia (5) w zespole folwarcznym	Leśna	13		
280.	Świdnica	Spichlerz (8) w zespole folwarcznym	Leśna	13		
281.	Świdnica	Transformator (10) w zespole folwarcznym	Leśna	13		
282.	Świdnica	Stajnia (13) w zespole folwarcznym	Leśna	13		
283.	Świdnica	Dom	Mieszka I	2		
284.	Świdnica	Dom ze stodołą	Mieszka I	2a		
285.	Świdnica	Dom	Mieszka I	6		
286.	Świdnica	Budynek gospodarczy	Mieszka I	6		

## GMINNY PROGRAM OPIEKI NAD ZABYTKAMI GMINY ŚWIDNICA NA LATA 2025 – 2028

287.	Świdnica	Dom	Mieszka I	8		
288.	Świdnica	Budynek gospodarczy	Mieszka I	8		
289.	Świdnica	Budynek gospodarczy II	Mieszka I	8		
290.	Świdnica	Trafostacja	Ogrodowa	dz. nr 583		
291.	Świdnica	Dom	Ogrodowa	4		
292.	Świdnica	Dom z budynkiem gospodarczym	Ogrodowa	8		
293.	Świdnica	Budynek gospodarczy	Ogrodowa	8		
294.	Świdnica	Dom	Ogrodowa	22		
295.	Świdnica	Budynek gospodarczy	Ogrodowa	22		
296.	Świdnica	Dom	Ogrodowa	24		
297.	Świdnica	Dom	Ogrodowa	25		
298.	Świdnica	Dom z budynkiem gospodarczym	Ogrodowa	26		
299.	Świdnica	Dom	Ogrodowa	28		
300.	Świdnica	Dom	Ogrodowa	30A		
301.	Świdnica	Dom	Ogrodowa	35		
302.	Świdnica	Dom	Ogrodowa	36		
303.	Świdnica	Park dworski	Parkowa	dz. nr 85	3186	
304.	Świdnica	Oficyna w zespole dworskim - ob. dom	Parkowa	1	1785	
305.	Świdnica	Dom	Parkowa	3		
306.	<b>Wilkanowo</b>	Cmentarz polny nieczynny	w pobliżu wsi, wśród pól	dz. nr 64		
307.	Wilkanowo	Cmentarz leśny nieczynny	w lesie przy trasie Zielona Góra - Żary	dz. nr 866/1		
308.	Wilkanowo	Cmentarz parafialny nieczynny (zabudowany budynkiem)	Wandy Komarnickiej	8A		
309.	Wilkanowo	Trafostacja	Wandy Komarnickiej	dz. nr 164/1		
310.	Wilkanowo	Budynek gospodarczy	Kosowa	1		
311.	Wilkanowo	Stodoła	Kosowa	1		
312.	Wilkanowo	Dom	Kosowa	9		
313.	Wilkanowo	Dom	Kosowa	15		
314.	Wilkanowo	Dom	Kosowa	19		
315.	Wilkanowo	Dom	Piaskowa	1		
316.	Wilkanowo	Dom z budynkiem gospodarczym	Strumykowa	8		
317.	Wilkanowo	Dom	Szkolna	1		
318.	Wilkanowo	Stodoła z budynkiem gospodarczym	Szkolna	2		
319.	Wilkanowo	Kaplica Rzymsko-Katolicka	Wandy Komarnickiej	3		
320.	Wilkanowo	Dom	Wandy Komarnickiej	4		
321.	Wilkanowo	Budynek gospodarczy	Wandy Komarnickiej	6		
322.	Wilkanowo	Dom	Wandy Komarnickiej	8		
323.	Wilkanowo	Dom	Wandy Komarnickiej	12		
324.	Wilkanowo	Dom	Wandy Komarnickiej	23		

## GMINNY PROGRAM OPIEKI NAD ZABYTKAMI GMINY ŚWIDNICA NA LATA 2025 – 2028

325.	Wilkanowo	Dom	Wandy Komarnickiej	24		
326.	Wilkanowo	Dom	Wandy Komarnickiej	35		
327.	Wilkanowo	Dom	Wandy Komarnickiej	46		
328.	Wilkanowo	Dom	Wandy Komarnickiej	58		
329.	Wilkanowo	Dom	Przysiółek Rybno	33		
330.	Stone, Buchaków, Letnica, Koźła	Zespół Linii Kolejowej nr 370	Teren Gminy – linia kolejowa nr 270			

### 13.2. Wykaz zabytków archeologicznych położonych na terenie gminy Świdnica

Wykaz stanowisk archeologicznych znajdujących się w granicach gminy Świdnica, ujętych w wojewódzkiej i GEZ położonych na obszarach AZP nr: 61-12, 62-12, 62-13, 63-12 i 63-13.

Ip	Miejscowość	Obszar	Nr stan.	Funkcja	Chronologia	Rejestr uwagi
1	Drzonów, st 14	61-12	32	punkt osadniczy śląd osadniczy	WŚ PŚ	
2	Drzonów, st. 15	61-12	33	punkt osadniczy śląd osadniczy	neolit PŚ	
3	Drzonów, st. 16	61-12	34	punkt osadniczy śląd osadniczy	WŚ PŚ	
4	Letnica, st. 3	62-12	1	punkt osadniczy cmentarzysko osada ? punkt osadniczy śląd osadniczy	EK Ha k. łużycka OWR WŚ PŚ	370/Ar 1971-11-23
5	Letnica, st. 4	62-12	2	cmentarzysko ? osada ? osada śląd osadniczy śląd osadniczy	Ha EB WŚ pradzieje PŚ	371/Ar 1971-11-28
6	Letnica, st. 5	62-12	3	cmentarzysko osada	Ha Lt/OWR	372/Ar 1971-11-28 archiwalne
7	Letnica, st. 6	62-12	4	osada <b>cmentrzysko</b> osada <b>cmentrzysko</b> osada <b>cmentrzysko</b> śląd osadniczy	Ha k. łużycka Lt/OWR OWR PŚ	373/Ar 1971-11-24 rozbieżność funkcji pomiędzy ewidencją, a wpisem do rejestru zab.(wyróżniono rej.)
8	Letnica, st. 7	62-12	5	osada punkt osadniczy śląd osadniczy	Ha k. łużycka pradzieje PŚ	374/Ar 1971-11-24
9	Letnica, st. 8	62-12	6	osada	Ha k. łużycka	375/Ar 1971-11-24
10	Letnica, st. 9	62-12	7	cmentarzysko osada ? osada śląd osadniczy	Ha k. łużycka EB k. łużycka OWR PŚ	376/Ar 1971-11-24
11	Letnica, st. 29	62-12	8	osada osada	Lt PŚ	
12	Letnica, st. 30	62-12	9	punkt osadniczy śląd osadniczy	Lt PŚ	
13	Letnica, st. 31	62-12	10	punkt osadniczy śląd osadniczy	Lt PŚ	
14	Letnica, st. 32	62-12	11	punkt osadniczy śląd osadniczy	OWR PŚ	
15	Letnica, st. 33	62-12	12	punkt osadniczy śląd osadniczy	OWR PŚ	



## GMINNY PROGRAM OPIEKI NAD ZABYTKAMI GMINY ŚWIDNICA NA LATA 2025 – 2028

16	Letnica, st. 34	62-12	13	osada punkt osadniczy śląd osadniczy	Lt Lt PŚ	
17	Letnica, st. 35	62-12	14	osada	Lt	
18	Buchałów, st. 1	62-12	15	punkt osadniczy punkt osadniczy	EK pradzieje	
19	Buchałów, st. 4	62-12	16	cmentarzysko kurhanowe	k. lużycka	zakaz zabudowy
20	Lipno, st. 1	62-12	17	śląd osadniczy	PŚ	
21	Lipno, st. 2	62-12	18	punkt osadniczy śląd osadniczy punkt osadniczy	pradzieje WŚ PŚ	
22	Lipno, st. 3	62-12	19	punkt osadniczy punkt osadniczy	pradzieje PŚ/NOW	
23	Lipno, st. 4	62-12	20	śląd osadniczy	PŚ	
24	Lipno, st. 5	62-12	21	śląd osadniczy	PŚ	
25	Drzonów, st. 1	62-12	22	punkt osadniczy punkt osadniczy	pradzieje PŚ	
26	Drzonów, st. 2	62-12	23	osada osada osada	pradzieje WŚ PŚ	
27	Drzonów, st. 3	62-12	24	punkt osadniczy	pradzieje	
28	Drzonów, st. 4	62-12	25	punkt osadniczy	pradzieje	
29	Drzonów, st. 5	62-12	26	osada śląd osadniczy	Lt PŚ	
30	Drzonów, st. 6	62-12	27	punkt osadniczy punkt osadniczy śląd osadniczy	pradzieje WŚ PŚ	
31	Drzonów, st. 7	62-12	28	punkt osadniczy śląd osadniczy	Lt PŚ	
32	Drzonów, st. 8	62-12	29	punkt osadniczy śląd osadniczy	neolit/WEB PŚ	
33	Drzonów, st. 9	62-12	30	śląd osadniczy	PŚ	
34	Drzonów, st. 10	62-12	31	punkt osadniczy śląd osadniczy	pradzieje PŚ	
35	Drzonów, st. 11	62-12	32	punkt osadniczy śląd osadniczy	WŚ PŚ	
36	Drzonów, st. 12	62-12	33	punkt osadniczy śląd osadniczy	pradzieje PŚ	
37	Drzonów, st. 13	62-12	34	punkt osadniczy śląd osadniczy	pradzieje PŚ	
38	Buchałów, st. 7	62-12	35	cmentarzysko kurhanowe	EB k. lużycka ?	zakaz zabudowy dz. ew. nr 815/1
39	Wilkanowo, st. 1	62-13	1	śląd osadniczy osada	Ha/Lt k. pomorska ŚR	
40	Wilkanowo, st. 2	62-13	2	osada śląd osadniczy	Ha/Lt k. pomorska ŚR	
41	Wilkanowo, st. 3	62-13	3	osada śląd osadniczy osada	Ha/Lt k. pomorska ŚR WŚ	
42	Słone, st. 1	62-13	4	śląd osadniczy	pradzieje	
43	Słone, st. 2	62-13	5	śląd osadniczy śląd osadniczy	WŚ PŚ	

**GMINNY PROGRAM OPIEKI NAD ZABYTKAMI GMINY ŚWIDNICA NA LATA 2025 – 2028**

44	Słone, st. 3	62-13	6	śląd osadniczy osada śląd osadniczy	EK Ha/Lt PŚ	
45	Słone, st. 4	62-13	7	śląd osadniczy osada	Lt PŚ	
46	Słone, st. 6	62-13	8	osada	Lt/OWR	
47	Słone, st. 5	62-13	9	osada śląd osadniczy	Lt/OWR ŚR	
48	Słone, st. 7	62-13	10	osada śląd osadniczy	Lt Lt	
49	Słone, st. 8	62-13	11	osada śląd osadniczy	Lt/OWR ŚR	
50	Słone, st. 9	62-13	12	osada śląd osadniczy	Lt ŚR	
51	Buchałów, st. 4	62-13	13	śląd osadniczy	WEB ?	
52	Buchałów, st. 3	62-13	14	śląd osadniczy osada	EK Ha/Lt k. pomorska	
53	Buchałów, st. 2	62-13	15	osada	Lt	
54	Buchałów, st. 1	62-13	16	śląd osadniczy osada śląd osadniczy śląd osadniczy	neolit Ha k. pomorska ŚR EB	
55	Buchałów, st. 5	62-13	17	śląd osadniczy	ŚR	
56	Radomia, st. 2	62-13	18	śląd osadniczy	mezolit	
57	Radomia, st. 3	62-13	19	śląd osadniczy śląd osadniczy	EK Ha k. łużycka	
58	Radomia, st. 1	62-13	20	cmentarzysko kurhanowe	?	zakaz zabudowy
59	Wilkanowo, st. 4	62-13	21	punkt osadniczy punkt osadniczy	WEB PŚ/NŻ	
60	Słone, st. 10	62-13	22	punkt osadniczy	NOW	
61	Słone, st. 11	62-13	23	punkt osadniczy	NOW	
62	Słone, st. 12	62-13	24	punkt osadniczy	NOW	
63	Wilkanowo, st. 5	62-13	25	punkt osadniczy	NOW	
64	Wilkanowo, st. 6	62-13	26	punkt osadniczy	NOW	
65	Wilkanowo, st. 7	62-13	27	obozowisko	paleolit	
66	Słone, st. 13	62-13	28	punkt osadniczy	paleolit	
67	Słone, st. 14	62-13	29	punkt osadniczy punkt osadniczy	EB k. łużycka PŚ	
68	Słone, st. 15	62-13	30	cmentarzysko kurhanowe ?	EB k. łużycka PŚ	zakaz zabudowy
69	Koźła, st. 1	63-12	1	cm. płaskie i kurhan. pkt osadniczy	EB, k. łużycka PR	
70	Koźła, st. 2	63-12	2	pkt osadniczy pkt osadniczy śląd osadniczy	H, k. łużycka KŁ PŚ	433/Ar 1973-09-10
71	Koźła, st. 3	63-12	3	osada osada śląd osadniczy	EB Ha/Lt PŚ	
72	Koźła, st. 4	63-12	4	cmentarzysko punkt osadniczy śląd osadniczy	Lt/ OWR OWR PŚ	

**GMINNY PROGRAM OPIEKI NAD ZABYTKAMI GMINY ŚWIDNICA NA LATA 2025 – 2028**

73	Koźła, st. 5	63-12	5	punkt osadniczy punkt osadniczy śląd osadniczy śląd osadniczy	EB k. łużycka OWR ? WŚ PŚ	350/Ar 1971-10-27
74	Koźła, st. 6	63-12	6	punkt osadniczy osada śląd osadniczy	EB k. łużycka OWR ? PŚ	364/Ar 1971-11-23
75	Koźła, st. 7	63-12	7	cmentarzysko punkt osadniczy śląd osadniczy punkt osadniczy śląd osadniczy	Ha k. łużycka WŚ PŚ OWR PŚ	432/Ar 1973-09-10
76	Koźła, st. 8	63-12	8	osada ? osada ? punkt osadniczy śląd osadniczy	EB/ Ha k. łużycka WŚ Lt PŚ	349/Ar 1971-10-27
77	Koźła, st. 9	63-12	9	osada	EB/ Ha k. łużycka	348/Ar 1971-10-27 archiwalne
78	Koźła, st. 10	63-12	10	osada śląd osadniczy	Lt PŚ	
79	Koźła, st. 11	63-12	11	punkt osadniczy śląd osadniczy	OWR PŚ	
80	Koźła, st. 12	63-12	12	punkt osadniczy śląd osadniczy	pradzieje PŚ	
81	Koźła, st. 13	63-12	13	punkt osadniczy śląd osadniczy	Lt PŚ	
82	Koźła, st. 14	63-12	14	śląd osadniczy smolarnia ?	PŚ	
83	Koźła, st. 15	63-12	15	śląd osadniczy śląd osadniczy	pradzieje PŚ	
84	Koźła, st. 16	63-12	16	cmentarzysko śląd osadniczy	OWR PŚ	
85	Koźła, st. 17	63-12	17	śląd osadniczy punkt osadniczy śląd osadniczy	EK Lt PŚ	
86	Koźła, st. 18	63-12	18	punkt osadniczy śląd osadniczy	pradzieje PŚ	
87	Koźła, st. 19	63-12	19	punkt osadniczy osada punkt osadniczy punkt osadniczy	neolit Lt WŚ PŚ	
88	Koźła, st. 20	63-12	20	osada punkt osadniczy śląd osadniczy	Lt WŚ PŚ	
89	Koźła, st. 21	63-12	21	punkt osadniczy śląd osadniczy	OWR PŚ	
90	Koźła, st. 22	63-12	22	cmentarzysko	OWR	
91	Koźła, st. 23	63-12	23	śląd osadniczy punkt osadniczy śląd osadniczy	EK OWR PŚ	
92	Koźła, st. 24	63-12	24	punkt osadniczy punkt osadniczy śląd osadniczy	EB k. łużycka pradzieje PŚ	
93	Koźła, st. 25	63-12	25	osada ?	OWR	
94	Koźła, st. 26	63-12	26	osada ? punkt osadniczy punkt osadniczy	Lt k. luboszycka WŚ PŚ	
95	Koźła, st. 27	63-12	27	śląd osadniczy	PŚ	

## GMINNY PROGRAM OPIEKI NAD ZABYTKAMI GMINY ŚWIDNICA NA LATA 2025 – 2028

96	Koźła, st. 28	63-12	28	punkt osadniczy śląd osadniczy śląd osadniczy	neolit/ WEB Lt PŚ	
97	Koźła, st. 29	63-12	29	punkt osadniczy śląd osadniczy	pradzieje PŚ	
98	Koźła, st. 30	63-12	30	punkt osadniczy	PŚ	
99	Koźła, st. 31	63-12	31	śląd osadniczy osada ? punkt osadniczy	EK Ha/ Lt WŚ	
100	Koźła, st. 32	63-12	32	punkt osadniczy śląd osadniczy	EB/ Ha k. łużycka PŚ	
101	Koźła, st. 33	63-12	33	punkt osadniczy osada punkt osadniczy punkt osadniczy śląd osadniczy	EB k. łużycka Lt OWR WŚ PŚ	
102	Koźła, st. 34	63-12	34	punkt osadniczy śląd osadniczy	pradzieje PŚ	
103	Koźła, st. 35	63-12	35	osada punkt osadniczy	Lt WEB	
104	Koźła, st. 36	63-12	36	śląd osadniczy cmentarzysko ? punkt osadniczy	WEB Ha/ Lt WŚ/ PŚ	
105	Koźła, st. 37	63-12	37	punkt osadniczy punkt osadniczy	pradzieje PŚ	
106	Koźła, st. 38	63-12	38	punkt osadniczy punkt osadniczy	OWR PŚ	
107	Koźła, st. 39	63-12	39	punkt osadniczy punkt osadniczy	pradzieje PŚ	
108	Koźła, st. 40	63-12	40	punkt osadniczy punkt osadniczy punkt osadniczy	WEB pradzieje PŚ	
109	Koźła, st. 41	63-12	41	osada osada	EB k. łużycka Lt	
110	Koźła, st. 42	63-12	42	punkt osadniczy osada osada	EK k. amfor kulistych Lt Lt	
111	Koźła, st. 43	63-12	43	punkt osadniczy	Ha/Lt k. łużycka	
112	Letnica, st. 13	63-12	44	grodzisko	WŚ	zakaz zabudowy
113	Letnica, st. 14	63-12	45	punkt osadniczy śląd osadniczy	Lt PŚ	
114	Letnica, st. 15	63-12	46	śląd osadniczy	PŚ/NOW	
115	Letnica, st. 16	63-12	47	cmentarzysko	EB k. łużycka	
116	Letnica, st. 17	63-12	48	punkt osadniczy punkt osadniczy	pradzieje PŚ	
117	Letnica, st. 18	63-12	49	śląd osadniczy	PŚ	
118	Letnica, st. 19	63-12	50	punkt osadniczy	pradzieje	
119	Letnica, st. 20	63-12	51	punkt osadniczy	pradzieje	
120	Letnica, st. 21	63-12	52	punkt osadniczy śląd osadniczy	PŚ pradzieje	
121	Letnica, st. 22	63-12	53	osada punkt osadniczy	V-VI w. Pradzieje	zakaz zabudowy
122	Letnica, st. 23	63-12	54	punkt osadniczy śląd osadniczy	OWR PŚ	
123	Letnica, st. 1	63-12	55	osada	k. łużycka	archiwalne

## GMINNY PROGRAM OPIEKI NAD ZABYTKAMI GMINY ŚWIDNICA NA LATA 2025 – 2028

124	Letnica, st. 10	63-12	56	osada	OWR	archiwalne
125	Letnica, st. 11	63-12	57	osada	WEB	archiwalne
126	Letnica, st. 12	63-12	58	gródek stożkowy	XIV w.	zakaz zabudowy
127	Grabowiec, st. 1	63-12	59	osada osada	OWR PŚ	
128	Grabowiec, st. 2	63-12	60	osada	PŚ	
129	Grabowiec, st. 3	63-12	61	punkt osadniczy	PŚ	
130	Grabowiec, st. 4	63-12	62	punkt osadniczy	PŚ	
131	Grabowiec, st. 5	63-12	63	punkt osadniczy śląd osadniczy	EB k. łużycka PŚ	
132	Świdnica, st. 3	63-12	69	cmentarzysko	k. łużycka	archiwalne
133	Letnica, st. 24	63-12	70	osada punkt osadniczy	Ha/ Lt k. łużycka PŚ	
134	Letnica, st. 25	63-12	71	osada punkt osadniczy	H/ Lt k. łużycka	
135	Letnica, st. 26	63-12	72	punkt osadniczy punkt osadniczy	pradzieje PŚ	
136	Letnica, st. 27	63-12	73	punkt osadniczy punkt osadniczy	pradzieje PŚ	
137	Letnica, st. 28	63-12	74	śląd osadniczy	PŚ	
138	Letnica, st. 2	63-12	75	osada	k. łużycka	archiwalne
139	Letnica, st. 36	63-12	76	cmentarzysko	Lt k. pomorska	
140	Koźła, st. 44	63-12	77	śląd osadniczy	PŚ	
141	Świdnica, st. 22	63-13	1	osada	WEB	zakaz zabudowy
142	Świdnica, st. 21	63-13	2	osada	WEB	zakaz zabudowy
143	Świdnica, st. 20	63-13	3	osada osada śląd osadniczy	EB/Ha k. łużycka WŚ NŻ	
144	Świdnica, st. 19	63-13	4	osada	EB/Ha k. łużycka	
145	Świdnica, st. 11	63-13	5	?	? k. łużycka ?	archiwalne
146	Świdnica, st. 4	63-13	6	cmentarzysko ?	k. łużycka ?	
147	Świdnica, st. 15	63-13	7	znalezisko luźne	EK	archiwalne
148	Świdnica, st. 12	63-13	8	śląd osadniczy śląd osadniczy	Ha k. łużycka PŚ	434/Ar 1973-09-10 zakaz zabudowy dz. ew. nr 868/11, 868/30, 868/31, 868/32, 868/33 ob. 0010 Świdnica
149	Świdnica, st. 9	63-13	9	śląd osadniczy	? k. łużycka	archiwalne
150	Świdnica, st. 5	63-13	10	cmentarzysko ?	Ha/Lt k. pomorska	
151	Świdnica, st. 14	63-13	11	osada	Ha k. pomorska ?	
152	Świdnica, st. 16	63-13	12	śląd osadniczy osada	EK Ha k. pomorska	
153	Świdnica, st. 7	63-13	13	śląd osadniczy cmentarzysko ? śląd osadniczy	EK k. pomorska ? Ha NŻ	
154	Świdnica, st. 17	63-13	14	osada śląd osadniczy	Ha/Lt k. pomorska ? PŚ	
155	Świdnica, st. 1	63-13	15	cmentarzysko	Lt k. pomorska	

## GMINNY PROGRAM OPIEKI NAD ZABYTKAMI GMINY ŚWIDNICA NA LATA 2025 – 2028

156	Świdnica, st. 2	63-13	16	osada ślad osadniczy	EB/Ha k. łużycka NŻ	
157	Świdnica, st. 3	63-13	17	osada ślad osadniczy ślad osadniczy	Ha C-D, k. łużycka WŚ faza A PŚ	
158	Świdnica, st. 8	63-13	19	?	OR	archiwalne
159	Świdnica, st. 10	63-13	20	?	OWR	archiwalne
160	Świdnica, st. 13	63-13	21	?	OWR	archiwalne
161	Świdnica, st. 6	63-13	22	ślad osadniczy	OWR ?	archiwalne
162	Świdnica, st. 18	63-13	23	osada	Ha/Lt k. pomorska	
163	Świdnica, st. 23	63-13	42	ślad osadniczy ślad osadniczy	pradzieje NŻ	
164	Świdnica, st. 24	63-13	43	osada ślad osadniczy	HAD k. łużycka NŻ	
165	Świdnica, st. 25	63-13	44	ślad osadniczy ślad osadniczy	pradzieje NŻ	
166	Świdnica, st. 26	63-13	45	osada ślad osadniczy	HaD k. łużycka/ k. pomorska NŻ	
167	Świdnica, st. 27	63-13	46	osada ślad osadniczy	Ha D k. łużycka/ k. pomorska NŻ	
168	Świdnica, st. 28	63-13	47	osada ślad osadniczy	Ha D k. łużycka/ k. pomorska NŻ	
169	Świdnica, st. 30	63-13	50	cmentarz ewangelicki	XVIII-XIX w.	
170	Świdnica, st. 31	63-13	51	cmentarz katolicki	XIII-XVIII w.	
171	Świdnica, st. 29	63-13	52	ślad osadniczy ślad osadniczy	Ha D k. łużycka/ k. pomorska NOW	
172	Świdnica, st. 33	63-13	55	miejsce po wieży rycerskiej	XIV w.	
173	Świdnica, st. 34	63-13	56	miejsce po dworze	2 poł. XVII w.	

## Uzasadnienie

Ochrona zabytków i opieka nad zabytkami jest zadaniem własnym gminy. W tym celu ustawa o ochronie zabytków i opiece nad zabytkami nakłada na gminę wiele obowiązków. Jednym z nich jest opracowanie gminnego programu opieki nad zabytkami.

Program ten jest opracowywany na okres 4 lat. Po uzyskaniu opinii Wojewódzkiego Konserwatora Zabytków, przyjmowany jest uchwałą Rady Gminy. Program podlega publikacji w Dzienniku Urzędowym Województwa Lubuskiego.

Celem gminnego programu opieki nad zabytkami jest:

- włączenie problemów ochrony zabytków do systemu zadań strategicznych, wynikających z koncepcji przestrzennego zagospodarowania kraju,
- uwzględnienie uwarunkowań ochrony zabytków, w tym krajobrazu kulturowego i dziedzictwa archeologicznego, łącznie z uwarunkowaniami przyrody i równowagi ekologicznej,
- zahamowanie procesów degradacji zabytków i doprowadzenie do poprawy stanu ich zachowania,
- wyeksponowanie poszczególnych zabytków oraz walorów krajobrazu kulturowego,
- podejmowanie działań zwiększających atrakcyjność zabytków dla potrzeb społecznych, turystycznych i edukacyjnych oraz wspieranie inicjatyw sprzyjających wzrostowi środków finansowych na opiekę nad zabytkami,
- określenie warunków współpracy z właścicielami zabytków, eliminujących sytuacje konfliktowe związane z wykorzystaniem tych zabytków,
- podejmowanie przedsięwzięć umożliwiających tworzenie miejsc pracy związanych z opieką nad zabytkami.

„Gminny Program Opieki nad Zabytkami Gminy Świdnica na lata 2025–2028” został pozytywnie zaopiniowany przez Lubuskiego Wojewódzkiego Konserwatora Zabytków w Zielonej Górze pismem RZD.5120.11.2024 z dnia 10.12.2024 r.

Treść programu jest załącznikiem do niniejszej uchwały.